

# RELATÓRIO DE META-AVALIAÇÃO 2010

## Projecto TurmaMais

Programa Mais Sucesso Escolar

Isabel Fialho  
Luís Sebastião  
Hélio Salgueiro



MINISTÉRIO DA EDUCAÇÃO  
E CIÊNCIA | Direção-Geral da Educação

# Relatório de Meta-Avaliação

Programa Mais Sucesso Escolar – TurmaMais

Isabel Fialho  
Luís Sebastião  
Hélio Salgueiro

Évora 2010

## Índice

Índice de Tabelas .....	2
Índice de Gráficos .....	3
Lista de Abreviaturas .....	4
Introdução .....	5
1. Programa Mais Sucesso Escolar .....	6
2. Enquadramento do Projecto TurmaMais .....	6
2.1. Perspectiva histórica do Projecto TurmaMais .....	6
2.2. Objectivos do Projecto TurmaMais .....	7
2.3. Modelo organizativo da TurmaMais .....	7
2.4. Equipa de acompanhamento do PMSE - TurmaMais .....	7
2.4.1. Modelo de Acompanhamento .....	7
2.4.2. Actividades da equipa do Projecto Turma Mais da Comissão de Acompanhamento .....	8
2.4.2.2. Reuniões de Acompanhamento nas Escolas .....	8
2.4.2.3. Reuniões de Acompanhamento nas escolas com dificuldade de Cumprirem as metas .....	9
2.4.2.4. Reuniões Regionais de Encerramento do Ano Lectivo .....	9
2.4.2.5. Acompanhamento à Distância .....	10
2.5. Centro de Investigação em Educação e Psicologia da Universidade de Évora (CIEP-UÉ) .....	10
2.5.1. Actividades do CIEP-UÉ no âmbito do Projecto TurmaMais .....	10
2.6. Outras actividades no âmbito do PMSE TurmaMais .....	14
3. Caracterização do Projecto TurmaMais no ano lectivo 2009-2010 .....	14
3.1. Escolas .....	14
3.2. Recursos humanos envolvidos na Turma Mais .....	15
3.2.1. Professores .....	15
3.2.2. Técnicos .....	17
3.3. Disciplinas contratualizadas .....	18
3.4. Alunos das Turmas Mais .....	20
3.5. Resultados escolares .....	22
3.5.1. Metas (taxas de sucesso) alcançadas pelas escolas .....	23
3.5.2. Escolas que não atingiram as Metas .....	25
3.5.3. Escolas que atingiram 100% sucesso .....	26
3.6. Apreciação das actividades de Acompanhamento .....	26
3.6.1. Direcção executiva das escolas .....	27
3.6.2. Equipa do Programa TurmaMais/Comissão de Acompanhamento .....	27
3.6.3. Instituição de Ensino Superior (CIEP-UÉ) .....	29
Considerações finais .....	30
Fontes Bibliográficas .....	32

## Índice de Tabelas

Tabela 1 - Reuniões Nacionais e Regionais (Início do projecto) .....	8
Tabela 2 - Reuniões de Acompanhamento das Escolas.....	9
Tabela 3 - Reuniões Regionais de Encerramento do Ano Lectivo .....	9
Tabela 4 - Acompanhamento à Distância .....	10
Tabela 5 – Actividades do CIEP-UÉ no âmbito do PMSE TurmaMais (ano lectivo 2009/2010) .....	11
Tabela 6 - Programa do Seminário PMSE TurmaMais .....	12
Tabela 7- Distribuição dos professores das Turmas Mais por disciplina .....	15
Tabela 8 - Distribuição dos professores das Turmas Mais por ano de escolaridade .....	16
Tabela 9 - Total de técnicos mobilizados nas Turmas Mais.....	17
Tabela 10 - Número de contratualizações por disciplina .....	18
Tabela 11 - Distribuição das escolas por número de disciplinas contratualizadas (2009/2010) .....	19
Tabela 12 - Distribuição das escolas pelo número de anos de escolaridade contratualizados (2009/2010) .....	19
Tabela 13 - Caracterização dos alunos das Turmas Mais por ano de escolaridade (2009/2010).....	20
Tabela 14 - Médias das taxas de sucesso dos quatro anos anteriores e das taxas de sucesso alcançadas em 2009/2010 .....	22
Tabela 15 - Metas (taxas de sucesso) alcançadas pelas escolas (2009/2010).....	24
Tabela 16 - Sucesso das metas contratualizadas (2009/2010).....	24
Tabela 17 - Escolas que não atingiram as Metas (2009/2010).....	25
Tabela 18 - Escolas que atingiram 100% sucesso (2009/2010) .....	26
Tabela 19 - Apreciação do nível de apoio da equipa de acompanhamento do Projecto Turma Mais .....	28

## Índice de Gráficos

Gráfico 1 - Distribuição das escolas com Projecto TurmaMais, por DRE e tipologia .....	14
Gráfico 2- Percentagem de professores das Turmas Mais por disciplina.....	16
Gráfico 3 - Distribuição dos professores das Turmas Mais por ano de escolaridade .....	16
Gráfico 4 - Percentagem de técnicos envolvidos nas Turmas Mais .....	17
Gráfico 5 - Percentagem de disciplinas contratualizadas (2009/2010) .....	18
Gráfico 6 - Distribuição do número de disciplinas contratualizadas por escola (2009/2010) .....	19
Gráfico 7 – Percentagem de alunos no Projecto TurmaMais por ano de escolaridade .....	20
Gráfico 8 - Frequência de alunos com NEE em Turmas Mais (2009/2010) .....	21
Gráfico 9 - Frequência de alunos com Acção Social Escolar nas Turmas Mais (2009/2010) .....	21
Gráfico 10 - Distanciamento entre resultados no último quadriénio, metas contratualizadas e resultados alcançados (2009/2010) .....	23
Gráfico 11- Metas (taxas de sucesso) alcançadas pelas escolas (2009/2010).....	24
Gráfico 12 - Participação da Direcção da Escola nas reuniões com a equipa de Acompanhamento do PTM (2009/2010).....	27
Gráfico 13 - Classificação do nível de apoio da equipa de acompanhamento do Projecto Turma Mais ...	27
Gráfico 14 - Classificação do nível de apoio da Instituição de Ensino Superior no âmbito do Projecto TurmaMais.....	29

## Lista de Abreviaturas

ASE – Acção Social Escolar  
CIEP-UÉ – Centro de Investigação em Educação e Psicologia da Universidade de Évora  
DGIDC – Direcção-Geral de Inovação e Desenvolvimento Curricular  
DREAlé – Direcção Regional de Educação do Alentejo  
DREAlg – Direcção Regional de Educação do Algarve  
DREC – Direcção Regional de Educação do Centro  
DRELVT – Direcção Regional de Educação de Lisboa e Vale do Tejo  
DREN – Direcção Regional de Educação do Norte  
NEE – Necessidades Específicas de Educação  
PMSE – Programa Mais Sucesso Escolar  
PTM – Projecto TurmaMais  
PTM/CA – Projecto Turma Mais/Comissão de Acompanhamento  
TM – Turmas Mais

## Introdução

O presente relatório tem como objecto a descrição e análise do processo de implementação do **Programa Mais Sucesso Escolar (PMSE) – TurmaMais**, no ano lectivo de 2009-2010, e assume os seguintes objectivos principais:

- (i) divulgar o trabalho desenvolvido pela equipa de acompanhamento e pelo Centro de Investigação em Educação Psicologia;
- (ii) analisar os resultados das escolas envolvidas no *Projecto TurmaMais* (PTM).

O relatório é constituído por quatro capítulos.

- a) No primeiro capítulo, é feito um enquadramento geral do **Programa Mais Sucesso Escolar**;
- b) No segundo capítulo, apresenta-se o trabalho realizado no âmbito do Projecto TurmaMais, fazendo referência a actividades desenvolvidas pelas duas estruturas de acompanhamento do PTM, a equipa da Comissão de acompanhamento do PMSE que acompanha os PTM e o Centro de Investigação em Educação e Psicologia da Universidade de Évora (CIEP-UÉ);
- c) O terceiro capítulo é dedicado à caracterização e avaliação do PTM, no ano lectivo de 2009/2010, considerando-se as seguintes unidades de análise: escolas, recursos humanos, disciplinas contratualizadas, alunos das Turmas Mais (TM), resultados escolares e apreciação das actividades de acompanhamento;
- d) O relatório termina com as considerações finais que encerram uma dimensão projectiva do trabalho a desenvolver em 2010/2011.

## 1. Programa Mais Sucesso Escolar

O Programa Mais Sucesso Escolar (PMSE) foi lançado pelo Ministério da Educação “tendo em vista o apoio ao desenvolvimento de projectos de escola para a melhoria dos resultados escolares no ensino básico, com o objectivo de reduzir as taxas de retenção e de elevar a qualidade e o nível de sucesso dos alunos” (Despacho n.º 100/2010, de 5 de Janeiro). O Programa inclui três modelos organizacionais distintos: Fénix, TurmaMais e Híbrido.

No sentido de operacionalizar o Programa, foi constituída uma Comissão de Acompanhamento coordenada pelo Professor Doutor José Verdasca (Director Regional de Educação do Alentejo) e pela Mestre Maria Alexandra Marques (Directora-Geral da Direcção Geral de Inovação e Desenvolvimento Curricular - DGIDC) e que integra três equipas que fazem apoio directo às escolas que adoptaram os distintos modelos organizacionais.

## 2. Enquadramento do Projecto TurmaMais

### 2.1. Perspectiva histórica do Projecto TurmaMais

O Projecto TurmaMais teve autorização para funcionar, pela primeira vez, no ano lectivo 2001/2002, na Escola Secundária Rainha Santa Isabel de Estremoz. Este projecto surgiu da necessidade de responder aos elevados níveis de insucesso que se registavam nesta escola.

No ano lectivo 2005/2006, através do Centro de Investigação em Educação Paulo Freire da Universidade de Évora e em parceria com a Direcção Regional de Educação do Alentejo (DREAle), o projecto candidata-se ao apoio da Fundação Calouste Gulbenkian, no âmbito de um programa de apoio a medidas de combate ao insucesso e ao abandono escolares, sob a designação “TurmaMais, uma plataforma giratória no combate ao insucesso e abandono escolares”. A aprovação da candidatura leva a que, entre 2005/06 e 2006/07, o projecto se estenda a três escolas do Alentejo (Fateixa & Cruz, 2010).

No ano lectivo 2009/2010, através do PMSE, o Projecto TurmaMais estende-se a 67 escolas de todo o país.

Com a publicação do Despacho n.º 100/2010, de 5 de Janeiro, é criada a Comissão de Acompanhamento do Programa e são definidas as competências das várias entidades intervenientes que participam no apoio à operacionalização deste modelo organizacional, ficando o CIEP-UÉ responsável pelo acompanhamento científico do Projecto TurmaMais.



## 2.2. Objectivos do Projecto TurmaMais

O Projecto TurmaMais tem como objectivos melhorar o desempenho escolar de todos os alunos e promover a integração sócio-escolar dos alunos com mais dificuldades.

## 2.3. Modelo organizativo da TurmaMais

O modelo organizativo do PTM tem como ideia base a criação de uma turma *ad hoc*, designada TurmaMais, que acolhe, por períodos determinados de tempo (geralmente seis semanas), grupos de alunos com resultados escolares semelhantes, provenientes das diversas turmas do mesmo ano de escolaridade. Todos os alunos têm a possibilidade de integrar a TurmaMais. A passagem dos alunos pela TurmaMais é efectuada de uma forma controlada e previamente estabelecida, estando dividida em cinco momentos ao longo do ano lectivo. A TurmaMais abrangerá, em média, quatro turmas e acolherá, em média, quatro a cinco alunos de cada turma de origem, tornando-se assim numa turma com um número reduzido de discentes.

## 2.4. Equipa de acompanhamento do PMSE - TurmaMais

A Comissão de Acompanhamento do Programa Mais Sucesso Escolar integra dois representantes da Escola Rainha Santa Isabel de Estremoz e um representante da Direcção Regional de Educação da respectiva área de intervenção de cada escola, responsáveis pelo acompanhamento das escolas que desenvolvem o Projecto TurmaMais. Compete a esta equipa assegurar o cumprimento do contrato celebrado entre os agrupamentos/escolas não agrupadas e as respectivas direcções regionais de educação, o acompanhamento técnico e pedagógico dos agrupamentos/escolas não agrupadas envolvidos no programa e a articulação entre os agrupamentos/escolas não agrupadas e a instituição de ensino superior escolhida para proceder ao acompanhamento científico em função do respectivo modelo de tipologia, que no caso da TurmaMais é o Centro de Investigação em Educação e Psicologia.

### 2.4.1. Modelo de Acompanhamento

O modelo de acompanhamento no ano lectivo de 2009/2010 pode ser dividido em duas modalidades distintas:

- (i) o acompanhamento presencial, concretizado nas reuniões nacionais e regionais e nas visitas às escolas envolvidas no projecto;
- (ii) a modalidade de acompanhamento à distância, realizado de forma sistemática.

## 2.4.2. Actividades da equipa do Projecto Turma Mais da Comissão de Acompanhamento

A equipa do Projecto Turma Mais da Comissão de Acompanhamento (PTM/CA) desenvolveu, ao longo do ano, diversas actividades de apoio ao PTM, designadamente: reuniões nacionais e regionais, no início do projecto, reuniões de trabalho em todas as escolas com PTM, reuniões de acompanhamento e apoio nas escolas com dificuldades em atingirem as metas contratualizadas, reuniões gerais de encerramento do ano lectivo e acompanhamento à distância através de cartas enviadas, mensalmente, às escolas.

### 2.4.2.1. Reuniões Nacionais e Regionais (Início do projecto)

Na Tabela 1, está representado o cronograma das actividades de acompanhamento presenciais com indicação das datas e do trabalho realizado em cada encontro.

Tabela 1 - Reuniões Nacionais e Regionais (Início do projecto)

Data	Trabalhos
22 de Julho de 2009	<ul style="list-style-type: none"> <li>• Explicação da dinâmica do projecto;</li> <li>• Esclarecer dúvidas gerais de organização</li> <li>• Distribuição do serviço lectivo</li> </ul>
26 de Agosto de 2009 27 de Agosto de 2009	<ul style="list-style-type: none"> <li>• Critérios de escolha das disciplinas críticas</li> <li>• Elaboração dos horários</li> <li>• Critérios de redução do insucesso escolar</li> </ul>
04 de Setembro de 2009 07 de Setembro de 2009 09 de Setembro de 2009	<ul style="list-style-type: none"> <li>• Organização do Projecto TurmaMais em cada escola</li> <li>• Reuniões Internas das escolas (Pais, Conselho de Turma intercalares, Alunos)</li> <li>• Análise dos possíveis factores de bloqueio</li> </ul>
02 de Novembro de 2009 03 de Novembro de 2009 04 de Novembro de 2009 06 de Novembro de 2009	<ul style="list-style-type: none"> <li>• Enquadramento teórico da metodologia organizacional do Projecto TurmaMais</li> <li>• Preparação das reuniões intercalares – monitorização dos resultados</li> <li>• Partilha de experiências</li> </ul>

### 2.4.2.2. Reuniões de Acompanhamento nas Escolas

A Tabela 2 reporta-se aos assuntos abordados nas reuniões que a equipa de acompanhamento realizou nas escolas, no período compreendido entre 25 de Janeiro e 21 de Maio.

Tabela 2 - Reuniões de Acompanhamento das Escolas

Data	Trabalhos
25 de Janeiro de 2010 a 21 de Maio de 2010	<ul style="list-style-type: none"> <li>• Análise dos modos de operacionalização dos Conselhos de Turma Intercalares como momentos chaves do processo de monitorização dos resultados;</li> <li>• Evidência do sucesso obtido até ao momento e previsão do sucesso a obter no final do ano lectivo;</li> <li>• Análise do modo de disponibilizar a Encarregados de Educação e alunos os dados obtidos nos Conselhos de Turma intercalares para criação de responsabilidade partilhada na obtenção do sucesso;</li> <li>• Auscultação dos Directores de Turma, Coordenador do Projecto e responsável da Direcção face ao desenvolvimento do Projecto;</li> <li>• Análise do grau de envolvimento do Conselho Pedagógico no Projecto TurmaMais;</li> <li>• Auscultação dos docentes face às práticas lectivas e aos constrangimentos encontrados no trabalho com o Projecto;</li> <li>• Sugestões para aumentar a eficácia interna da escola na promoção do sucesso.</li> </ul>

#### 2.4.2.3. Reuniões de Acompanhamento nas escolas com dificuldade de Cumprirem as metas

Nas escolas que referiam dificuldades em cumprir as taxas de sucesso contratualizadas, foram realizadas reuniões “extraordinárias” com vista a apoiar na superação das dificuldades. Em Março, a equipa procedeu a uma recolha escrita das dificuldades sentidas pelas escolas.

#### 2.4.2.4. Reuniões Regionais de Encerramento do Ano Lectivo

No encerramento do ano lectivo, a equipa de acompanhamento realizou reuniões regionais, cujos assuntos abordados se encontram na Tabela 3.

Tabela 3 - Reuniões Regionais de Encerramento do Ano Lectivo

Data	Trabalhos
17 de Maio de 2010 a 14 de Julho de 2010	<ul style="list-style-type: none"> <li>• Apresentação</li> <li>• Depoimento de cada escola</li> <li>• Debate</li> <li>• Proposta de reflexão sobre os Critérios de Avaliação no domínio atitudinal</li> <li>• Reunião final com a direcção das escolas e os coordenadores de projecto.</li> </ul>

#### 2.4.2.5. Acompanhamento à Distância

O acompanhamento à distância decorreu ao longo do ano lectivo, mediante o envio mensal de cartas com recomendações, sugestões e palavras de incentivo. A Tabela 4 ilustra de forma genérica o conteúdo das cartas.

Tabela 4 - Acompanhamento à Distância

Data	Conteúdo das “Cartas”
Dezembro 2009 Janeiro 2010 Fevereiro 2010 Março 2010 Abril 2010 Maio 2010 Julho 2010	<ul style="list-style-type: none"> <li>• Recomendações sobre a optimização da constituição dos grupos de alunos;</li> <li>• Sugestões sobre metodologias de trabalho mais eficazes;</li> <li>• Recomendações sobre o modo mais produtivo de monitorizar a avaliação intercalar dos alunos;</li> <li>• Esclarecimentos face aos obstáculos previsíveis para cada momento de trabalho com os diferentes grupos de alunos;</li> <li>• Tranquilização dos docentes devido a alguns fenómenos que poderiam ocorrer, nomeadamente, a grande diferença esperada no 1º e 2º Períodos, entre os resultados obtidos na avaliação dos alunos e as taxas de sucesso contratualizadas para o final do ano;</li> <li>• Reflexões relativas às implicações decorrentes da avaliação dos alunos segundo a lógica de ciclo de estudos;</li> <li>• Sugestões para uma profunda reflexão sobre os Critérios de Avaliação usados em cada escola, etc.</li> </ul>

### 2.5. Centro de Investigação em Educação e Psicologia da Universidade de Évora (CIEP-UÉ)

O Centro de Investigação em Educação e Psicologia da Universidade de Évora celebrou, em 15 de Março de 2010, um protocolo com a Direcção-Geral de Inovação e Desenvolvimento Curricular, do Ministério da Educação, para o acompanhamento científico dos projectos dos Agrupamentos/Escolas de tipologia TurmaMais, no âmbito do Programa Mais Sucesso Escolar.

#### 2.5.1. Actividades do CIEP-UÉ no âmbito do Projecto TurmaMais

Apresentamos em seguida (Tabela 5) uma súmula das actividades desenvolvidas no período compreendido entre a assinatura do protocolo e a aprovação do relatório de meta-avaliação do PTM.

Tabela 5 – Actividades do CIEP-UÉ no âmbito do PMSE TurmaMais (ano lectivo 2009/2010)

Data	Ação	Objectivos/Ordem de trabalhos
20/03/2010	Reunião entre investigadores do CIEP	<ul style="list-style-type: none"> <li>• Constituição da Equipa do CIEP-UÉ para o acompanhamento do PMSE TurmaMais</li> </ul>
23/03/2010	Contratação de um estudante de Ciências da <u>Educação</u> , ao abrigo do Programa de Ocupação de Estudantes a Tempo Parcial	<ul style="list-style-type: none"> <li>• Recolher e organizar os normativos que fundamentam e regulamentam o funcionamento do PMSE – PTM</li> <li>• Reunir fundo bibliográfico para o apoio científico e pedagógico</li> <li>• Criar e assegurar a manutenção da página Web do PTM</li> <li>• Colaborar na organização e logística do 1.º Seminário Nacional do PTM</li> </ul>
28/04/2010	Reunião da equipa de acompanhamento	<ul style="list-style-type: none"> <li>• Análise das tarefas e responsabilidades do CIEP-UÉ no âmbito do PMSE TurmaMais</li> <li>• Delineamento de formas de articulação com a comissão de acompanhamento do PTM</li> </ul>
24/06/2010	Reunião da equipa de acompanhamento	<ul style="list-style-type: none"> <li>• Fazer o ponto de situação da informação recolhida</li> <li>• Elaboração do esboço da página Web de divulgação do Seminário</li> <li>• Elaboração da proposta do programa do Seminário Nacional do PMSE TurmaMais</li> </ul>
26/07/2010	Reunião com a comissão de acompanhamento do PTM	<ul style="list-style-type: none"> <li>• Balanço das actividades realizadas</li> <li>• Discussão do programa do Seminário Nacional do PMSE TurmaMais</li> <li>• Distribuição de tarefas no âmbito da preparação do Seminário</li> </ul>
28/09/2010	Reunião com a comissão de acompanhamento do PTM	<ul style="list-style-type: none"> <li>• Apresentação do programa do Seminário Nacional do PMSE TurmaMais</li> <li>• Ponto de situação sobre as tarefas realizadas</li> </ul>
28/10/2010	<b>SEMINÁRIO NACIONAL do Projecto TurmaMais*</b>	
29/10/2010	Reunião com a comissão de acompanhamento do PTM	<ul style="list-style-type: none"> <li>• Avaliação do Seminário Nacional do PMSE TurmaMais;</li> <li>• Discussão preliminar do Plano de actividades 2011</li> </ul>
16/11/2010	Reunião com a comissão de acompanhamento do PTM	<ul style="list-style-type: none"> <li>• Apresentação e discussão do Plano de Actividades 2011 no âmbito do acompanhamento do PMSE TurmaMais</li> <li>• Discussão da proposta de criação de uma página Web do PTM</li> </ul>
17/12/2010	Reunião da equipa de acompanhamento	<ul style="list-style-type: none"> <li>• Apresentação e aprovação do Relatório de Meta-avaliação 2010</li> </ul>

\*Este Seminário diz respeito ao ano lectivo 2009/2010, tendo sido realizado nesta data por consenso com as escolas/agrupamentos.

Apesar de o Despacho n.º100/2010, de 5 de Janeiro, no seu n.º 6 referir que as escolas “poderão solicitar o acompanhamento científico dos respectivos projectos”, estas não o fizeram. Contudo, o CIEP entendeu ser essencial assumir uma postura pró-activa, pelo que considerou necessário auscultar as escolas no sentido de delinear estratégias de apoio que fossem ao encontro dos interesses e necessidades destas. Com esse propósito, foram estabelecidos diversos contactos com a equipa do PTM/CA, com vista ao desenvolvimento de um trabalho articulado com esta, na auscultação das escolas sobre as suas necessidades. Assim, foi com base no conhecimento das necessidades e interesses das escolas que o

programa do Seminário foi delineado, assim como a data da sua realização. A avaliação das aprendizagens e o trabalho colaborativo com recurso à plataforma *moodle* foram consideradas as áreas prioritárias, pelo que o Seminário cumpriu uma quadrupla finalidade:

- (i) o balanço do trabalho realizado;
- (ii) a apresentação de boas práticas sinalizadas pela Equipa de Acompanhamento;
- (iii) um primeiro momento de formação dirigida às escolas e professores envolvidos na implementação do Projecto Turma Mais, nomeadamente através da participação dos Professores Doutores Domingos Fernandes e José Luís d'Orey;
- (iv) a projecção do trabalho a realizar em 2010/2011, no que diz respeito ao acompanhamento científico do CIEP, mediante a concretização de acções de formação nestas duas áreas.

Das actividades desenvolvidas destacamos:

- **Seminário Nacional do Projecto TurmaMais**, realizado no dia 28 de Outubro de 2010, no Auditório da Direcção Regional de Educação do Alentejo, no qual estiveram presentes 291 participantes, entre os quais se encontravam representantes das 67 escolas que em 2009/2010 estiveram no PTM, o que corresponde a uma representação de 100% das escolas com a tipologia TurmaMais. Na Tabela 6, apresentamos o programa do Seminário no que diz respeito às conferências realizadas.

Tabela 6 - Programa do Seminário PMSE TurmaMais

Objectivos		
Proporcionar a reflexão em turno de quatro conceitos fundamentais ao PMSE TurmaMais (autonomia das escolas; partilha de experiências; avaliação; disseminação de boas práticas).		
Programa		
Âmbito	Título das conferências	Conferencistas
Autonomia	Programa Mais Sucesso Escolar: um desafio na afirmação da autonomia das escolas	Prof. Doutor José Verdasca (Universidade de Évora)
Partilha	Equipas educativas e trabalho colaborativo em rede: o recurso a plataformas LMS no âmbito do projecto "Turma Mais"	Prof. Doutor José Luís d'Orey (DREAlé)
Avaliação	Avaliar para Melhorar as Aprendizagens: Análise e Discussão de Algumas Questões Essenciais	Prof. Doutor Domingos Fernandes (Instituto de Educação da Universidade de Lisboa)

Âmbito	Título das conferências	Conferencistas
Boas Práticas	Boas Práticas para uma escola inclusiva	Dr.ª Isabel Maria Azevedo Salgueiro (Agrupamento Vertical de Escolas de Mesão Frio, Eb2,3/S Professor António da Natividade) Dr.ª Margarida Pereira Duarte (Escola Secundária c/ 3º Ciclo do Cartaxo) Dr.ª Adelina Fialho (Escola Secundária de Vendas Novas)

O elevado número de participantes e o seu nível de satisfação constituem indicadores de que as escolas corresponderam, de forma positiva, ao desafio que lhe foi lançado e de que os temas do Seminário foram ao encontro das suas próprias necessidades.

- Criação de uma **página Web do PTM** ([www.ciep.uevora.pt/turmamais/home.html](http://www.ciep.uevora.pt/turmamais/home.html)) Esta irá constituir uma importante ferramenta no trabalho colaborativo entre os docentes das escolas com tipologia TurmaMais e entre estes e a equipa de acompanhamento do CIEP-UÉ.



Figura 1 Página Web do Programa TurmaMais.

- **Plano de actividades de 2010/2011** – construído de acordo com as tarefas atribuídas ao CIEP no âmbito do PTM, integrando propostas de formação que vão ao encontro das necessidades dos professores, constituindo-se como um modo de acompanhamento científico (vd. anexo).

## 2.6. Outras actividades no âmbito do PMSE TurmaMais

- Realização de uma Acção de Formação “Trabalho colaborativo de docentes: a plataforma Moodle como suporte tecnológico às equipas educativas do projecto TurmaMais”.

Esta formação teve início com uma sessão realizada em 5 de Maio de 2010 e envolveu 20 escolas da DRAle, num total de 60 docentes, que foram realizando trabalho supervisionado pela equipa de formadores, até ao final do mês de Junho. Esta formação funcionou com carácter experimental, para validação do dispositivo de formação. Após este primeiro momento de concepção e validação do dispositivo de formação, o mesmo foi apresentado e disponibilizado ao universo de escolas envolvidas na tipologia Turma mais, durante a realização do Seminário do Projecto Turma Mais.

- Encontro “TurmaMais com as TIC”, realizado na Direcção Regional de Educação do Alentejo.

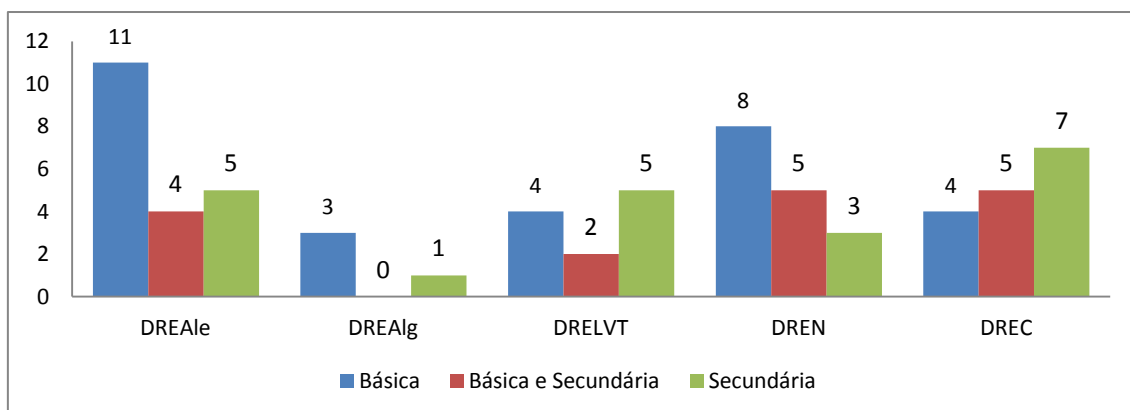
Estas actividades foram da responsabilidade do Prof. Doutor José Luís d’Orey.

## 3. Caracterização do Projecto TurmaMais no ano lectivo 2009-2010

### 3.1. Escolas

No Gráfico seguinte apresentamos a distribuição das escolas com PTM, por Direcção Regional de Educação (DRE) e por tipologia (Escola Básica, Básica e Secundária e Secundária).

Gráfico 1 - Distribuição das escolas com Projecto TurmaMais, por DRE e tipologia





Considerando a distribuição das escolas com PTM por Direcções Regionais, observa-se que a Direcção Regional de Educação do Alentejo (DREAl) foi a que teve maior número de escolas com PTM, com 20 escolas, seguida da Direcção Regional de Educação do Centro (DREC) e da Direcção Regional de Educação do Norte (DREN), em que aderiram ao PTM 16 escolas. Na Direcção Regional de Educação de Lisboa e Vale do Tejo (DRELVT) foram 11 a escolas com PTM e na Delegação Regional de Educação do Algarve (DREAlg), foram 4 escolas.

A distribuição dos PTM por tipologia de escola foi a seguinte: 30 escolas Básicas, 21 escolas Secundárias 16 escolas de tipologia Básica e Secundária.

### 3.2. Recursos humanos envolvidos na Turma Mais

A operacionalização do Projecto TurmaMais mobilizou diversos recursos humanos entre professores e outros técnicos. Apresentamos em seguida a distribuição dos professores por disciplinas contratualizadas e por anos de escolaridade e o número de técnicos envolvidos no PTM.

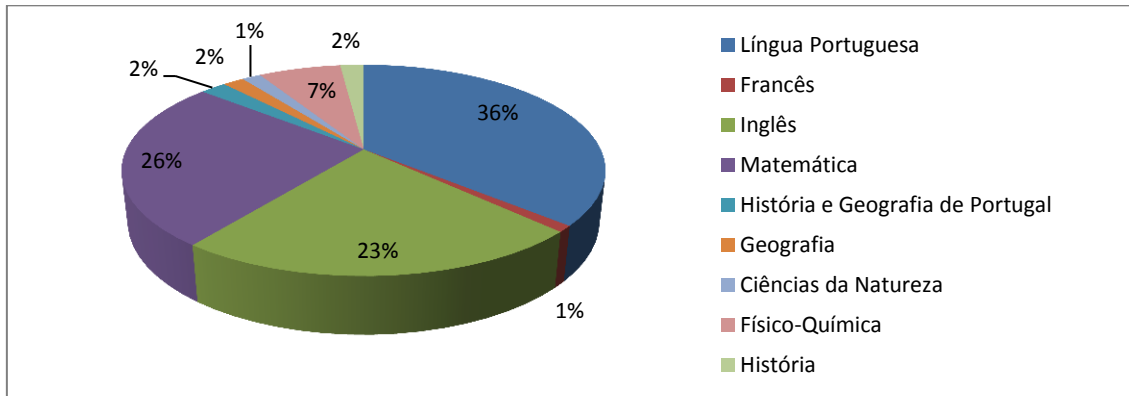
#### 3.2.1. Professores

Os dados apresentados relativos aos professores reportam-se ao número de docentes afectos a cada uma das disciplinas das TM (Tabela 7 e Gráfico 2), bem como ao número de professores que leccionaram em cada um dos anos de escolaridade das TM (Tabela 8 e Gráfico 3).

Tabela 7- Distribuição dos professores das Turmas Mais por disciplina

Disciplina	N	%
Língua Portuguesa	191	36%
Francês	5	1%
Inglês	121	23%
Matemática	135	26%
História e Geografia de Portugal	11	2%
Geografia	9	2%
Ciências da Natureza	8	2%
Físico-Química	35	7%
História	10	2%
<b>Total</b>	<b>525</b>	<b>100%</b>

Gráfico 2- Percentagem de professores das Turmas Mais por disciplina

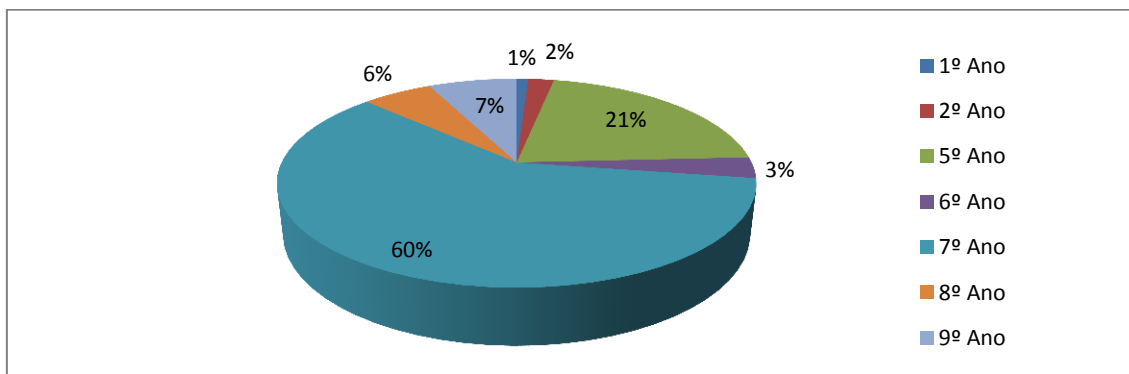


As nove disciplinas contratualizadas no âmbito do PTM mobilizaram 525 professores. As três disciplinas com maior número de docentes foram a Língua Portuguesa (36%), a Matemática (26%) e o Inglês (23%).

Tabela 8 - Distribuição dos professores das Turmas Mais por ano de escolaridade

Ano de Escolaridade	N	%
1	5	1%
2	11	2%
3	0	0%
4	0	0%
5	111	21%
6	17	3%
7	313	60%
8	30	6%
9	38	7%
<b>Total</b>	<b>525</b>	<b>100%</b>

Gráfico 3 - Distribuição dos professores das Turmas Mais por ano de escolaridade



Observa-se que o ano de escolaridade que mobilizou maior número de professores foi o 7.º ano, com 60% dos professores do PTM, logo seguido do 5.º ano com 21%, o 9.º ano surge em terceiro lugar embora tenha mobilizado apenas 7% do corpo docente afecto ao PTM.

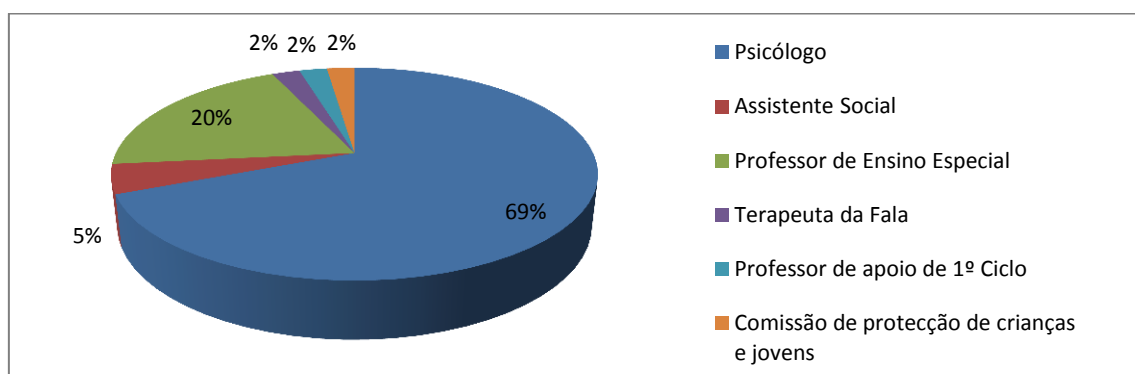
### 3.2.2. Técnicos

Para além dos professores, prestaram apoio aos alunos das Turmas Mais, 45 técnicos de diferentes áreas: psicólogos, assistentes sociais, terapeutas, professores de apoio, professores de ensino especial, e técnicos da Comissão de Protecção de Crianças e Jovens, conforme se pode observar na Tabela 9 e no Gráfico 4. Considerando o número de escolas com PTM constata-se que nem todas beneficiaram destes recursos.

Tabela 9 - Total de técnicos mobilizados nas Turmas Mais

Técnicos	N	%
Psicólogo	31	69%
Assistente Social	2	4%
Professor de Ensino Especial	9	20%
Terapeuta da Fala	1	2%
Professor de apoio do 1.º CEB	1	2%
Comissão de protecção de crianças e jovens	1	2%
<b>Total</b>	<b>45</b>	<b>100%</b>

Gráfico 4 - Percentagem de técnicos envolvidos nas Turmas Mais



Verifica-se que 69% dos técnicos que prestaram apoio nas Turmas Mais são psicólogos e 20% são professores de ensino especial.

### 3.3. Disciplinas contratualizadas

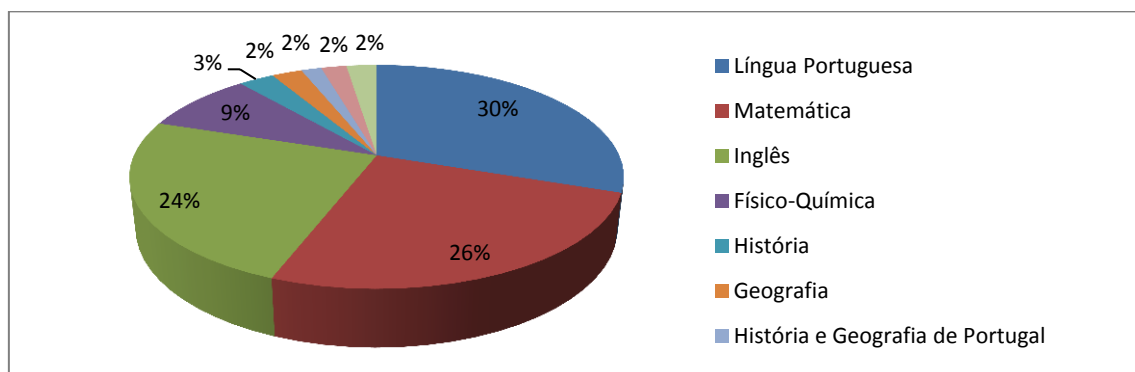
No ano lectivo de 2009-2010, foram contratualizadas nove disciplinas: Língua Portuguesa, Matemática, Inglês, Francês, História, História e Geografia de Portugal, Geografia, Ciências da Natureza e Físico-Química.

Neste ponto procedemos a três análises distintas: o número de disciplinas contratualizadas na totalidade das escolas, (Tabela 10 e Gráfico 5), a distribuição das escolas por número de disciplinas contratualizadas (Tabela 11 e Gráfico 6) e a distribuição das escolas pelo número de anos de escolaridade contratualizados (Tabela 12).

Tabela 10 - Número de contratualizações por disciplina

Disciplinas	N	%
Língua Portuguesa	76	30%
Matemática	64	25%
Inglês	61	24%
Físico-Química	22	9%
História	7	3%
Geografia	6	2%
História e Geografia de Portugal	4	2%
Francês	5	2%
Ciências Naturais	6	2%
<b>Total</b>	<b>251</b>	<b>100%</b>

Gráfico 5 - Percentagem de disciplinas contratualizadas (2009/2010)

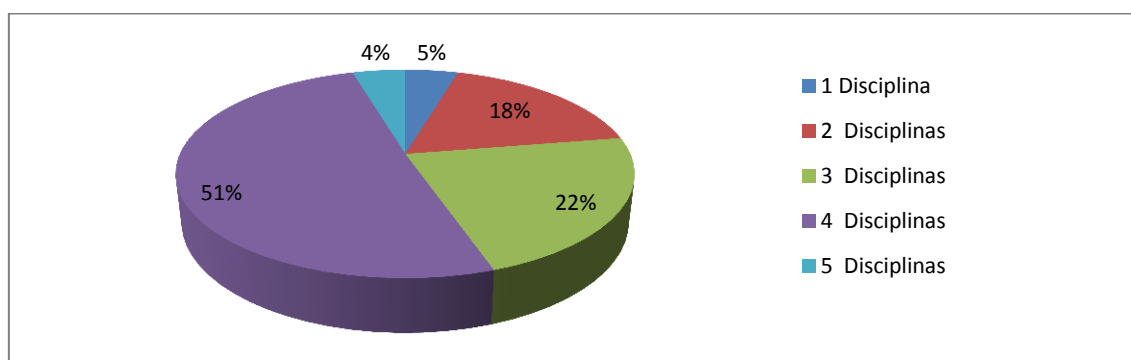


Observa-se que as disciplinas contratualizadas por maior número de escolas foram, por ordem decrescente, a Língua Portuguesa (30%), a Matemática (26%), o Inglês (24%) e por último a Físico-Química (9%).

Tabela 11 - Distribuição das escolas por número de disciplinas contratualizadas (2009/2010)

Disciplinas contratualizadas	Escolas (N)	Escolas (%)
1 Disciplina	3	4%
2 Disciplinas	12	18%
3 Disciplinas	15	22%
4 Disciplinas	34	51%
5 Disciplinas	3	4%
<b>Total</b>	<b>67</b>	<b>100%</b>

Gráfico 6 - Distribuição do número de disciplinas contratualizadas por escola (2009/2010)



Mais de 50% das escolas contratualizaram quatro disciplinas, 22% contratualizaram três disciplinas e 18%, duas disciplinas. A percentagem de escolas que contratualizaram uma e cinco disciplinas foi, respectivamente, de 5% e de 4%.

Tabela 12 - Distribuição das escolas pelo número de anos de escolaridade contratualizados (2009/2010)

Nº de Anos	Escolas (N)	Escolas (%)
1 ano de escolaridade	55	82%
2 anos de escolaridade	12	18%
<b>Total</b>	<b>67</b>	<b>100%</b>

A maioria das escolas contratualizou disciplinas de um único ano de escolaridade (82%), ainda assim, 18% das escolas contratualizaram disciplinas em dois anos de escolaridade.

### 3.4. Alunos das Turmas Mais

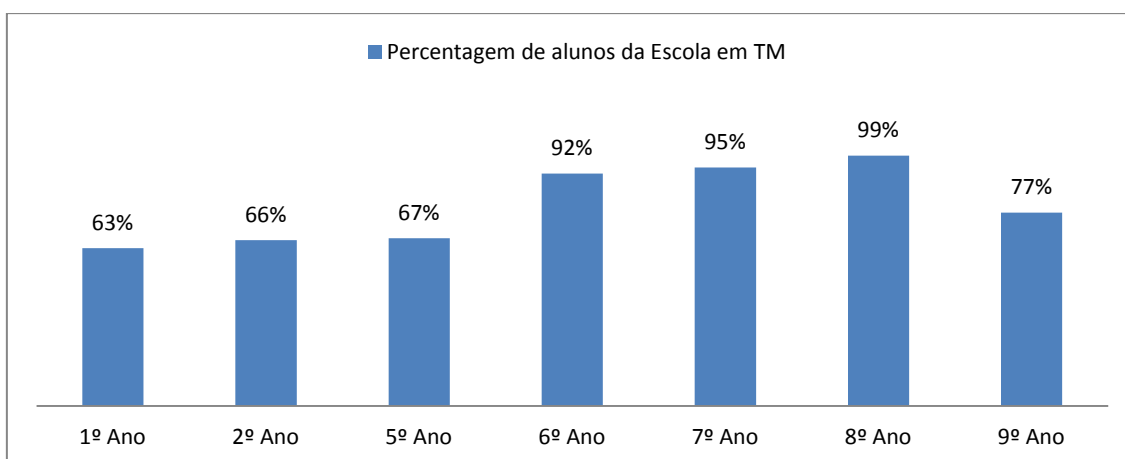
Na Tabela seguinte apresentamos, para cada ano de escolaridade contratualizado no âmbito do PTM, o número total de alunos nas escolas com PTM, o número e a percentagem de alunos integrados em Turmas Mais, o número e a percentagem de alunos com Necessidade Educativas Especiais (NEE) que integram Turmas Mais e o número e a percentagem de alunos das Turmas Mais que beneficiam de Acção Social Escolar (ASE).

Tabela 13 - Caracterização dos alunos das Turmas Mais por ano de escolaridade (2009/2010)

Ano de escolaridade	Número de alunos nas escolas com o PTM	Número de alunos em TM	Percentagem de alunos em TM	Número de alunos com NEE em TM	Percentagem de alunos com NEE em TM	Número de alunos com ASE em TM	Percentagem de alunos com ASE em TM
1º Ano	198	124	63%	4	3%	29	23%
2º Ano	333	219	66%	12	5%	70	32%
5º Ano	1667	1109	67%	53	5%	571	51%
6º Ano	192	177	92%	9	5%	62	35%
7º Ano	4061	3845	95%	121	3%	1873	49%
8º Ano	328	326	99%	6	2%	124	38%
9º Ano	326	250	77%	9	4%	106	42%
<b>Total</b>	<b>7105</b>	<b>6050</b>	<b>85%</b>	<b>214</b>	<b>4%</b>	<b>2835</b>	<b>47%</b>

A análise dos dados da Tabela é feita a partir dos Gráficos que se seguem.

Gráfico 7 – Percentagem de alunos no Projecto TurmaMais por ano de escolaridade

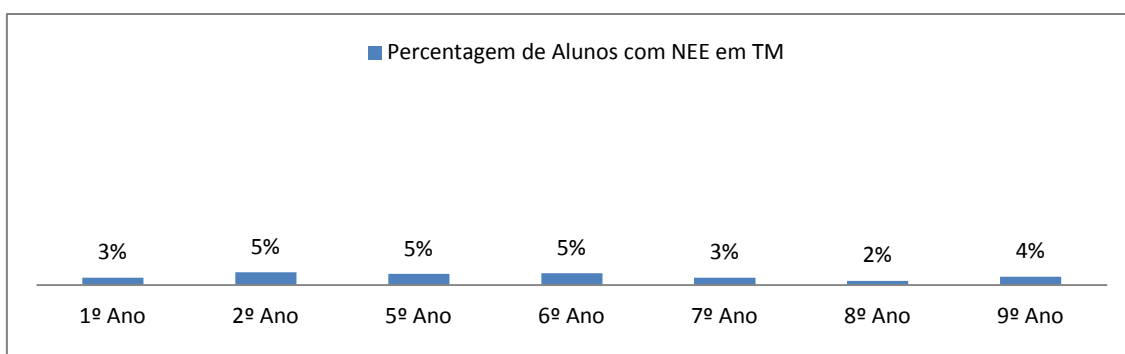


Da análise comparativa entre o número de alunos nas escolas com Turmas Mais e o número de alunos que frequentam estas turmas, ressalta que mais de 90% dos alunos de 6.º, 7.º e 8.º

anos se encontram integrados em TM, com taxas de frequência de 92%, 95% e 99%, respectivamente. O 1.º, o 2.º e o 5.º anos são os que registam taxas de frequências mais baixas, 63%, 66% e 67%, respectivamente. Numa posição intermédia situa-se o 9.º ano em que 77% dos alunos das escolas frequentam TM.

No Gráfico 8 observa-se a percentagem de alunos com NEE que frequentam Turmas Mais, relativamente ao número total de alunos das Turmas Mais, em cada ano de escolaridade.

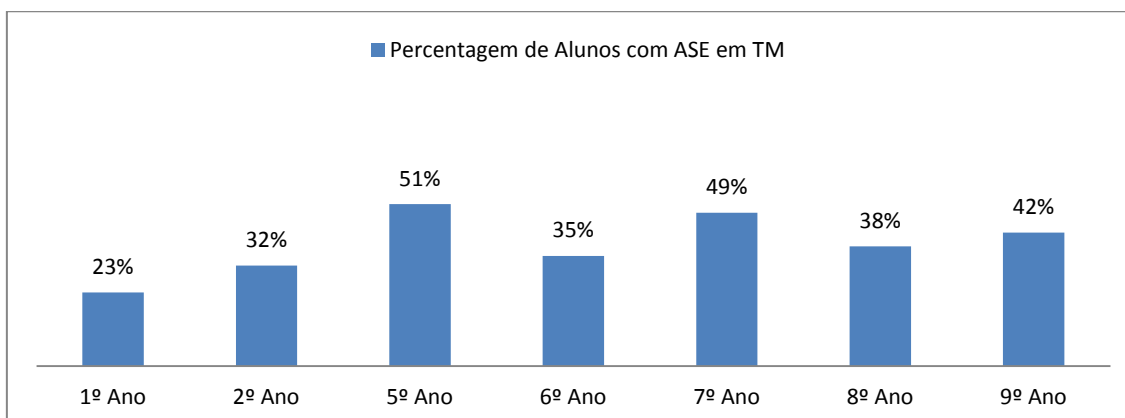
Gráfico 8 - Frequência de alunos com NEE em Turmas Mais (2009/2010)



Verifica-se que todos os anos contratualizados no PTM incluem nas Turmas Mais alunos com NEE. A percentagem destes alunos relativamente ao número total de alunos das Turmas Mais varia entre 2% no 8.º ano e 5% no 2.º, 5.º e 6.º anos de escolaridade.

No Gráfico 9 apresentamos a frequência de alunos que beneficiam do apoio da Acção Social Escolar e que se encontram a frequentar Turmas Mais.

Gráfico 9 - Frequência de alunos com Acção Social Escolar nas Turmas Mais (2009/2010)



Com excepção do 1.º ano de escolaridade em que apenas 23% dos alunos das Turmas Mais são subsidiados, nos outros anos contratualizados verifica-se que mais de 2/3 dos alunos que frequentam as Turmas Mais beneficiam de ASE. Nas turmas Mais de 5.º e de 7.º ano a percentagem destes alunos é aproximadamente de 50%.

### 3.5. Resultados escolares

A apreciação dos resultados escolares tem por base dois indicadores: a média das taxas de sucesso nos quatro anos anteriores ao PTM (2005/2006, 2006/2007, 2007/2008 e 2008/2009) e a média das taxas de sucesso alcançado pelas escolas, no ano lectivo de 2009/2010.

A Tabela seguinte ilustra a média das taxas de sucesso, nos quatro anos anteriores ao PTM e a média das taxas de sucesso alcançadas pelas escolas, por ano de escolaridade.

Tabela 14 - Médias das taxas de sucesso dos quatro anos anteriores e das taxas de sucesso alcançadas em 2009/2010

Anos de escolaridade	Taxa de Sucesso nos 4 anos anteriores (A)	Taxa de Sucesso no ano lectivo 2009/2010 (B)	B - A
1º Ano	100%	100%	0%
2º Ano	87%	94%	7%
5º Ano	90%	94%	4%
6º Ano	92%	96%	4%
7º Ano	82%	90%	8%
8º Ano	85%	97%	12%
9º Ano	84%	93%	9%

A Tabela anterior, ainda que disponibilizando de forma grosseira dados médios, permite evidenciar que, quando considerado pela perspectiva de sucesso escolar, entendido como progressão de ano, o projecto Turma Mais permitiu alcançar progressos significativos.

De facto, e com a excepção do primeiro ano de escolaridade, em que a taxa de sucesso é de 100%, em todos os outros anos de escolaridade se verificou uma melhoria significativa nas taxas de sucesso alcançadas pelas escolas em 2009/2010. Enquanto que no 5.º e no 6.º anos houve uma evolução na ordem dos 4%, no 8.º ano a melhoria foi de 12%. Por conseguinte redução do insucesso situa-se entre os 40% e os 80%.

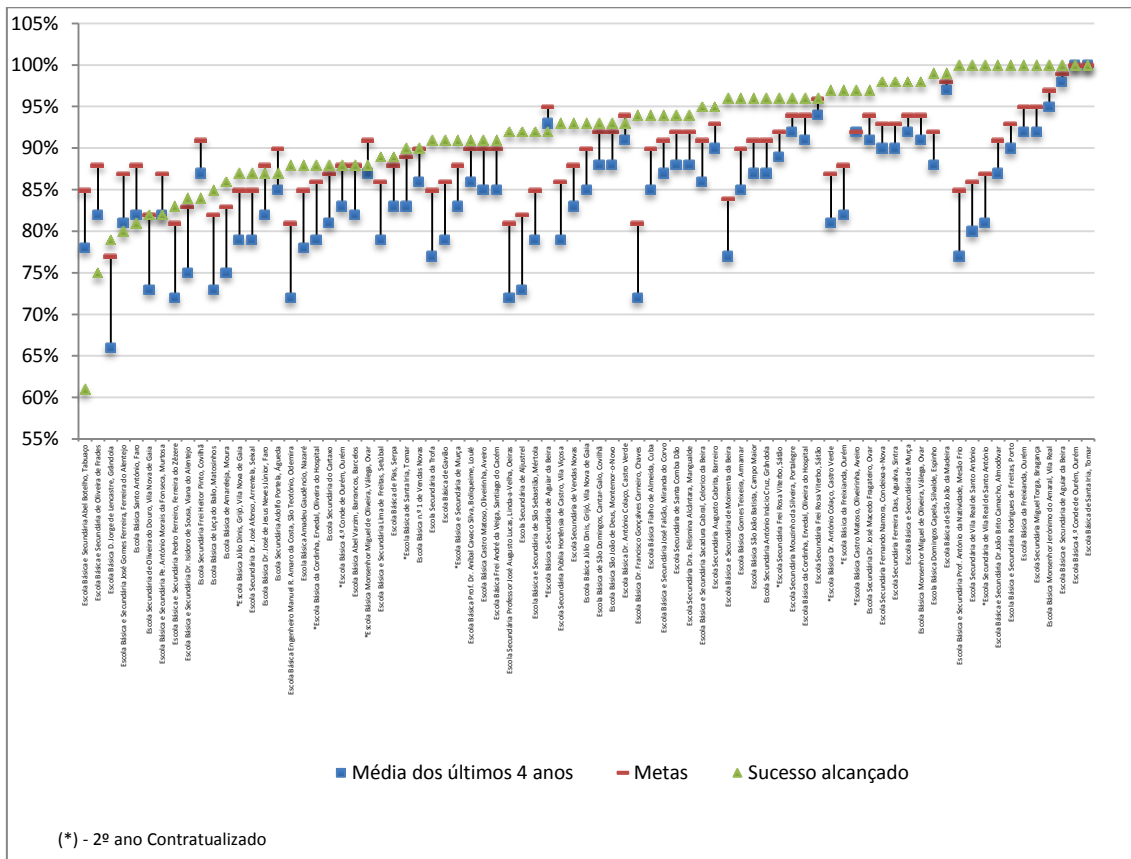
Naturalmente que se recomendam análises mais finas, que permitam determinar com precisão o comportamento do sucesso/insucesso em cada uma das disciplinas contratualizadas.



### 3.5.1. Metas (taxas de sucesso) alcançadas pelas escolas

No Gráfico 10 observa-se as diferenças entre a média dos resultados do último quadriénio, nas disciplinas contratualizadas, a média das metas contratualizadas e a média dos resultados alcançados.

Gráfico 10 - Distanciamento entre resultados no último quadriénio, metas contratualizadas e resultados alcançados (2009/2010)



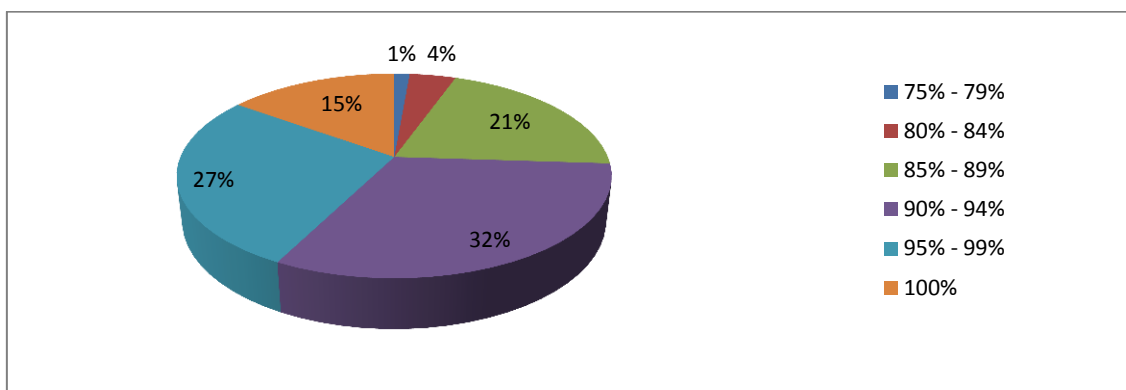
Da análise global do Gráfico destacam-se as diferenças significativas entre as escolas no que diz respeito ao distanciamento entre a média dos resultados das escolas no último quadriénio e as metas contratualizadas; e o elevado número de escolas, que superaram as metas contratualizadas, ainda que tenham sido poucas as que alcançaram 100% de sucesso.

Em seguida apresentam-se os dados relativos às escolas que alcançaram as metas (taxas de sucesso), considerando intervalos entre 75% (taxa mínima de sucesso) e 100% (taxa máxima de sucesso) (Tabela 15 e Gráfico 11).

Tabela 15 - Metas (taxas de sucesso) alcançadas pelas escolas (2009/2010)

Taxa de Sucesso	Escolas (N)	Escolas (%)
75% - 79%	1	1%
80% - 84%	3	4%
85% - 89%	15	21%
90% - 94%	23	32%
95% - 99%	20	27%
100%	11	15%
<b>Total</b>	<b>73</b>	<b>100%</b>

Gráfico 11- Metas (taxas de sucesso) alcançadas pelas escolas (2009/2010)



Verifica-se que cerca de dois terços das escolas alcançaram taxas de sucesso nas disciplinas contratualizadas, superiores a 90%.

A Tabela seguinte ilustra o número de escolas que atingiram as metas contratualizadas e as que não as conseguiram alcançar. De sublinhar que apesar de o PTM funcionar em 67 escolas, foram consideradas as metas definidas para a totalidade de anos de escolaridade contratualizados pelas escolas, como há 12 escolas que contratualizaram dois anos de escolaridade, o número global de metas contratualizadas é de 79.

Tabela 16 - Sucesso das metas contratualizadas (2009/2010)

Sucesso	Escolas (N)	Escolas (%)
Alcançou as metas	73	91%
Não alcançou as metas	6	9%
<b>Total</b>	<b>79</b>	<b>100%</b>

Podemos constatar que 91% das metas contratualizadas foram alcançadas e que apenas 6 escolas (9%) não conseguiram atingir as taxas de sucesso desejadas.

Em seguida são apresentados os dados das escolas que não atingiram as metas e das escolas que atingiram as metas com taxas de sucesso de 100%.

### 3.5.2. Escolas que não atingiram as Metas

A Tabela seguinte reporta-se às seis escolas que no ano lectivo de 2009/2010 não atingiram as metas contratualizadas. São apresentados os dados relativos à média dos resultados, nos últimos quatro anos, nas disciplinas contratualizadas (M); à média dos resultados alcançados pelas escolas (A) e à média das metas desejadas (D).

Tabela 17 - Escolas que não atingiram as Metas (2009/2010)

Ano	Escola	Média dos últimos 4 anos (M)	Desejado (D)	Alcançado (A)	A-D	A-M
7	1 - Escola Básica e Secundária Abel Botelho, Tabuaço	78%	85%	61%	-24%	-17%
7	2 - Escola Básica e Secundária de Oliveira de Frades	82%	88%	75%	-13%	-7%
7	3 - Escola Secundária Frei Heitor Pinto, Covilhã	87%	91%	84%	-7%	-3%
7	4 - Escola Básica e Secundária José Gomes Ferreira, Ferreira do Alentejo	81%	87%	80%	-7%	-1%
7	5 - Escola Básica Santo António, Faro	82%	88%	81%	-7%	-1%
5	6 - Escola Básica e Secundária Pe. António Morais da Fonseca, Murtosa	82%	87%	82%	-5%	0%
7	* 7 - Escola Básica Monsenhor Miguel de Oliveira, Válega, Ovar	87%	91%	88%	-3%	1%
7	* 8 - Escola Básica e Secundária de Aguiar da Beira	93%	95%	92%	-3%	-1%

(\*) 2º ano contratualizado

Verifica-se que cinco das seis escolas que não atingiram as metas tinham contratualizado o 7º ano. Houve ainda duas escolas que apesar de não terem alcançado as metas continuam no Programa, isto deve-se ao facto dessas terem contratualizado outro ano de escolaridade em que as metas foram atingidas. Relativamente às metas contratualizadas (D) e tendo como referência a média dos resultados no último quadriénio (M), verifica-se que as metas visavam melhorias nos resultados entre 2% e 7% (na escola 1: 7%, nas escolas 2, 4 e 5: 6%, na escola 6: 5%, na escola 3 e 7: 4% e na escola 8: 2%).

Também se constata que a diferença entre as médias dos resultados alcançados e dos resultados desejados (A-D) apresenta valores negativos entre -3% e -24%. Os dados evidenciam ainda uma diminuição das taxas de sucesso relativamente ao quadriénio anterior ao projecto.

### 3.5.3. Escolas que atingiram 100% sucesso

Na Tabela que se segue são apresentados os dados das 11 escolas que superaram as metas e alcançaram 100% de sucesso nas disciplinas contratualizadas. Os dados apresentados são relativos à média dos resultados nos últimos quatro anos, nas disciplinas contratualizadas (M); à média dos resultados alcançados pelas escolas (A) e à média das metas desejadas (D).

Tabela 18 - Escolas que atingiram 100% sucesso (2009/2010)

Ano	Escola	Média dos últimos 4 anos (M)	Desejado (D)	Alcançado (A)	A-D	A-M
1	Escola Básica 4.º Conde de Ourém, Ourém	100%	100%	100%	0%	0%
5	Escola Básica da Freixianda, Ourém	92%	95%	100%	5%	8%
1	Escola Básica de Santa Iria, Tomar	100%	100%	100%	0%	0%
5	Escola Básica e Secundária de Aguiar da Beira	98%	99%	100%	1%	2%
7	Escola Básica e Secundária Dr. João Brito Camacho, Almodôvar	87%	91%	100%	9%	13%
7	Escola Básica e Secundária Prof. António da Natividade, Mesão Frio	77%	85%	100%	15%	23%
8	Escola Básica e Secundária Rodrigues de Freitas, Porto	90%	93%	100%	7%	10%
5	Escola Básica Monsenhor Jerónimo do Amaral, Vila Real	95%	97%	100%	3%	5%
7	Escola Secundária de Vila Real de Santo António	80%	86%	100%	14%	20%
8	*Escola Secundária de Vila Real de Santo António	81%	87%	100%	13%	19%
9	Escola Secundária Miguel Torga, Bragança	92%	95%	100%	5%	8%

(\*) 2º ano contratualizado

Das 67 escolas no Projecto TurmaMais, 11 (16%) alcançaram metas de 100% de sucesso. Destas, 9 escolas conseguiram superar as metas contratualizadas entre 1% e 15%. Por conseguinte, a diferença entre as médias dos resultados nos últimos quatro anos e os resultados alcançados (A/M), apontam para uma melhoria significativa que se situa no intervalo entre 2% e 23%.

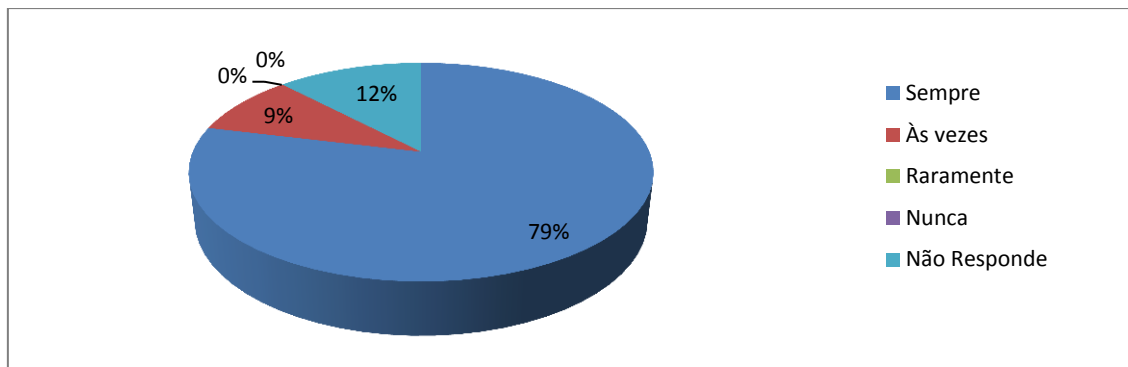
### 3.6. Apreciação das actividades de Acompanhamento

As actividades de acompanhamento encontram-se operacionalizadas em três indicadores: a participação da Direcção executiva nas reuniões, o nível de apoio prestado pela equipa de de PTM/CA e o nível de apoio prestado pela Instituição de Ensino Superior (CIEP-UÉ).

### 3.6.1. Direcção executiva das escolas

Neste ponto apresentamos a classificação atribuída pelas escolas à presença da Direcção Executiva nas reuniões com a equipa de acompanhamento da TurmaMais (Gráfico 12).

Gráfico 12 - Participação da Direcção da Escola nas reuniões com a equipa de Acompanhamento do PTM (2009/2010)



Verifica-se que na maioria das escolas (79%) a Direcção executiva esteve sempre presente nas reuniões realizadas com a equipa de acompanhamento, apenas 9% das escolas referem que a sua presença foi ocasional (às vezes) e 12% das escolas não responderam à questão.

### 3.6.2. Equipa do Programa TurmaMais/Comissão de Acompanhamento

O Gráfico seguinte ilustra a apreciação das escolas sobre o nível de apoio da equipa de acompanhamento do PTM/CA, classificado numa escala de 1 a 4, em que 1 corresponde ao valor mínimo e 4 ao valor máximo, sendo ainda apresentadas as justificações das escolas para a classificação atribuída (Tabela 19).

Gráfico 13 - Classificação do nível de apoio da equipa de acompanhamento do Projecto Turma Mais

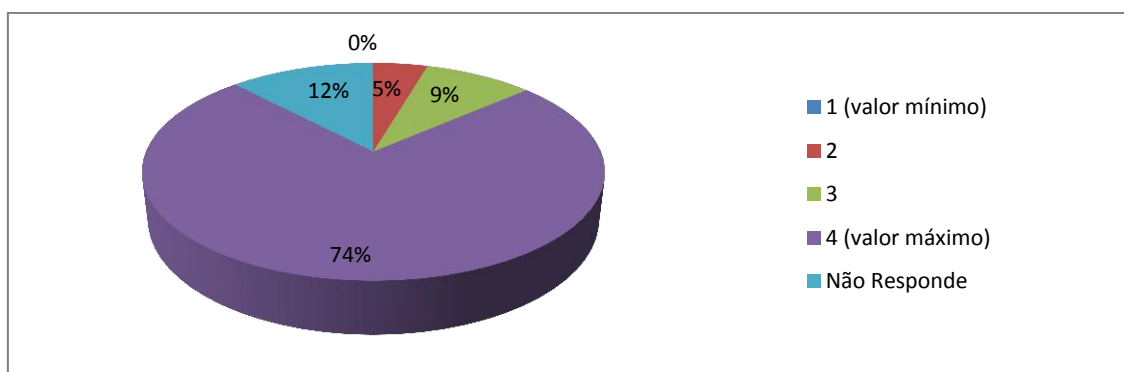


Tabela 19 - Apreciação do nível de apoio da equipa de acompanhamento do Projecto Turma Mais

Apreciação do nível de apoio da equipa de acompanhamento	Unidades de Enumeração	
	N	%
<b>Apreciações positivas</b>		
Disponibilidade da equipa	32	24%
Reflexões/informações/esclarecimento de dúvidas/sugestões	25	19%
Resposta rápida e eficiente	12	9%
Frequência de reuniões	1	1%
Monitorização dos processos e dos resultados	4	3%
Envio regular de “cartas” com orientações e informação útil	27	20%
Organização do processo	1	1%
Sessões/reuniões de trabalho	9	7%
Comunicação por e-mail	4	3%
Participação da Direcção da escola nas reuniões	1	1%
Boa comunicação	1	1%
Documentos de apoio produzidos pela equipa	1	1%
Qualidades humanas da equipa, empatia, empenho, liderança	4	3%
Motivação, estímulo, reforço positivo	4	3%
Autonomia dada à equipa	1	1%
<b>Apreciações negativas</b>		
Confusão com o projecto Fénix por parte da hierarquia	1	1%
Número elevado de escolas presentes nas reuniões - não permite apoio individualizado	1	1%
Número insuficiente de reuniões (uma reunião)	2	2%
Não houve apoio/partilha de experiências	1	1%
Incapacidade da equipa de apoio em resolver alguns problemas	1	1%
<b>Total</b>	<b>133</b>	<b>100%</b>

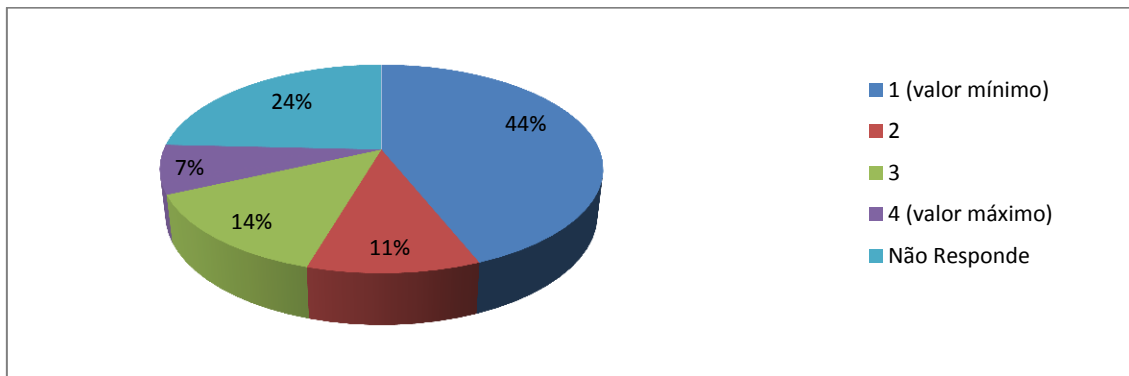
As principais razões apontadas para o desempenho positivo da equipa de acompanhamento do PTM/CA são: a *disponibilidade* (24%), *envio regular de “cartas” com orientações e informação útil* (20%), as *reflexões/informações/esclarecimento de dúvidas/sugestões* (19%). Encontramos, ainda, um número considerável de apreciações positivas relacionadas com a *resposta rápida e eficiente* (9%) e as *sessões/reuniões de trabalho* (7%). Outras razões que também merecem destaque são: *monitorização dos processos e dos resultados, comunicação por e-mail, qualidades humanas da equipa, empatia, empenho, liderança, motivação, estímulo, reforço positivo*.

Nas apreciações negativas, duas escolas consideram o número de reuniões insuficiente, sendo apresentadas outras razões que se prendem com a falta de apoio/partilha de experiências, a incapacidade da equipa de apoio em resolver alguns problemas, o número elevado de escolas presentes nas reuniões, não permitindo uma abordagem mais individualizada de questões da própria escola.

### 3.6.3. Instituição de Ensino Superior (CIEP-UÉ)

No Gráfico seguinte apresentamos a classificação atribuída pelas escolas ao apoio prestado pela Instituição de Ensino Superior (CIEP-UÉ).

Gráfico 14 - Classificação do nível de apoio da Instituição de Ensino Superior no âmbito do Projecto TurmaMais.



Observa-se que cerca de 44% das escolas atribuíram nível mínimo (1), 24% não respondeu e 7% das escolas classificou o apoio da Instituição de Ensino Superior com o nível máximo (4).

Estes resultados explicam-se pelo facto de a grande maioria das escolas só ter sido contactada aquando da preparação do Seminário e da realização deste ter ocorrido posteriormente às escolas terem respondido ao inquérito na plataforma da DGIDC. Contudo, importa sublinhar que, através da equipa de acompanhamento do PTM, foi feito o levantamento de necessidades de apoio científico e pedagógico, aquando das visitas desta equipa às escolas e que estiverem presentes no Seminário, representantes de todas as escolas, num total de 291 docentes de escolas com tipologia TurmaMais, tendo sido o seu nível de satisfação sobre a organização do Seminário e a relevância das temáticas abordadas, bastante elevado. Foram estes indicadores que estiveram na base das duas proposta de formação em “Avaliação de aprendizagens” e “Trabalho colaborativo com recurso à plataforma moodle”, incluídas no plano de actividades do CIEP, no âmbito do acompanhamento científico do PTM.

## Considerações finais

Este relatório centrou-se, sobretudo, na análise dos dados disponibilizados pela equipa de acompanhamento do PTM/CA, a sua análise permitiu o conhecimento de algumas das problemáticas associadas ao projecto, de aspectos que foram bem sucedidos e de outros que é necessário melhorar. O balanço do PTM no ano lectivo 2009/2010 é positivo, os dados analisados apontam para uma melhoria dos resultados dos alunos, contudo é necessário garantir a sustentabilidade desta melhoria, procurando garantir uma melhoria eficaz das escolas. É com este propósito que o CIEP desenvolve a actividade de acompanhamento científico do PTM, procurando aprofundar o conhecimento do trabalho realizado nas escolas no sentido de encontrar as respostas mais adequadas às suas necessidades, sempre em articulação com a equipa de acompanhamento do PTM/CA. Esta sinergia em torno de objectivos comuns é necessária para otimizar recursos e garantir um trabalho sustentado que conduza à melhoria e consolidação do sucesso dos alunos que integram as Turmas Mais.

Do trabalho desenvolvido importa destacar os pontos fortes e sublinhar os aspectos estratégicos que definem as áreas onde devem incidir os esforços de melhoria da equipa do CIEP.

### Pontos fortes

- O trabalho articulado desenvolvido com a equipa de acompanhamento do PTM/CA, designadamente no levantamento das necessidades de apoio científico e pedagógico das escolas.
- A elevada mobilização das escolas e satisfação dos professores no Seminário Nacional do Programa Turma Mais, cumprindo o objectivo de apresentar um programa que fosse ao encontro dos seus interesses e necessidades.
- O interesse suscitado pela Acção de Formação “Trabalho colaborativo de docentes: a plataforma Moodle”, evidenciado pelo número de professores que continuaram a utilizar a plataforma, mesmo depois de terminada a acção de formação.

### Oportunidades

- As Acções de Formação agendadas para o ano lectivo de 2010/2011: “Avaliação de Aprendizagens” e “Trabalho colaborativo de docentes: a plataforma Moodle” que visam desenvolver as competências docentes em duas áreas fundamentais da actividade lectiva.
- A utilização da página Web do PTM como repositório de recursos e ferramenta de apoio ao trabalho colaborativo entre os docentes das escolas com tipologia TurmaMais e entre estes e a equipa de acompanhamento do CIEP-UÉ.



- Mobilização de estudantes dos Mestrados em Educação, para o desenvolvimento de projectos de investigação no âmbito do PTM, contribuindo para um conhecimento mais aprofundado do trabalho desenvolvido nestas escolas.

## Fontes Bibliográficas

Fateixa, J., & Cruz, T. (2010). *Relatório Anual do Projecto TurmaMais*. Estremoz: Não Editado.

Verdasca, J. (2007). A dimensão e a estrutura composicional da turma como factores de proficiência escolar. *Cadernos de Organização e Administração Educacional. A turma como unidade de análise*, 1.


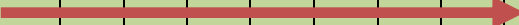
Verdasca, J. & Cruz, T. (2006). O projecto TurmaMais: dialogando em torno de uma experiência no combate ao insucesso e abandono escolares. *Revista Portuguesa de Investigação Educativa*, n.º 5, Universidade Católica Portuguesa, pp. 113-128.

Verdasca, J. (s/d). O Projecto TurmaMais: reagrupar sem segregar e melhorar resultados. *Dossier Em busca do sucesso escolar*.

## Plano de Actividades 2010/2011

**CRONOGRAMA DAS ACTIVIDADES DE APOIO CIENTÍFICO DO CIEP AO PROJECTO TURMA MAIS**

	2010			2011										
	Out	Nov	Dez	Jan	Fev	Mar	Ab	Mai	Jun	Jul	Ag	Set	Out	Nov
<b>a) Apresentar anualmente, à Comissão de Acompanhamento do PMSE, um plano de acompanhamento científico dos projectos dos Agrupamentos de Escolas/Escolas de Tipologia TurmaMais</b>														
<b>b) Validar referenciais pedagógicos e instrumentos de suporte à acção</b>				→										
A equipa de acompanhamento indicará 10 escolas que no ano transacto tenham tido resultados particularmente positivos e dificuldades, 5 por cada situação. São disponibilizados ao CIEP os referenciais e os instrumentos de suporte à acção dessas escolas.														
Validação dos referenciais pedagógicos e instrumentos														
Divulgação dos referenciais – <b>Seminário Nacional</b>												?	?	
	Out	Nov	Dez	Jan	Fev	Mar	Ab	Mai	Jun	Jul	Ag	Set	Out	Nov
<b>c) Promover a supervisão do projecto dos Agrupamentos de escolas/Escolas de tipologia TurmaMais</b>				→										
Reunir bimestralmente com a equipa de acompanhamento do PTM para monitorização do processo de supervisão.				Discussão do Plano de Actividades		Balanço de actividades		Preparação do Seminário Nacional						
	Out	Nov	Dez	Jan	Fev	Mar	Ab	Mai	Jun	Jul	Ag	Set	Out	Nov
<b>d) Promover formação articulada com as seguintes acções:</b>						→								
três encontros regionais anuais (Norte e Centro, Lisboa e Alentejo e Algarve) – <b>Oficinas de formação em Avaliação de aprendizagens</b>														
Um <b>Seminário Nacional</b> sobre a metodologia organizacional TurmaMais, no final de cada ano do projecto												?	?	
Seminário Nacional do PMSE, para apresentação e divulgação de resultados e disseminação de boas práticas no âmbito do modelo organizacional de tipologia TurmaMais														

	Out	Nov	Dez	Jan	Fev	Mar	Ab	Mai	Jun	Jul	Ag	Set	Out	Nov	
<b>e) Acompanhar e apoiar pedagogicamente os projectos dos Agrupamentos de Escolas/Escolas de tipologia TurmaMais, através de</b>															
Participação crítica nas acções de acompanhamento dos Agrupamentos/Escolas (até 12 visitas por ano). Em articulação com a equipa de acompanhamento, os investigadores do CIEP integrarão as visitas, de acordo com o calendário estabelecido por esta. - Observação de aulas e/ou situações críticas (até 10 observações/ano), nos casos considerados pertinentes pelos actores directamente envolvidos. - Produção de <i>Diários de Bordo</i> decorrentes da participação nas acções de terreno. Por cada acção de terreno será elaborado pelos investigadores do CIEP relatório circunstanciado e crítico dessa acção.															
Apoio à produção e disponibilização de registos áudio e/ou vídeo de práticas de referência visando a disseminação de boas práticas e a constituição de <i>comunidades de prática</i>															
Preparação da Acção de Formação 1 (Prof. Domingos Fernandes) *					26										
<b>Acção de formação 1:</b> Avaliação, contributo para o sucesso do ensino e da aprendizagem. - Creditação da Acção de formação no CCPFC (Março) e preparação de materiais (Mar/Abr) - Realização da Acção de formação (Maio/Jun 2011)															
<b>Acção de formação 2:</b> Trabalho colaborativo de docentes: a plataforma Moodle como suporte tecnológico às equipas educativas do projecto TurmaMais - Creditação da Acção de formação no CCPFC (Jan 2011) - Realização da Acção de formação (Março e Abril 2011)															
	Out	Nov	Dez	Jan	Fev	Mar	Ab	Mai	Jun	Jul	Ag	Set	Out	Nov	
<b>f) Facultar informação científica e pedagógica através das seguintes acções:</b>															
Elaboração de uma monografia sobre o projecto no final de cada ano de execução com recurso à participação dos docentes/direcção dos Agrupamentos/Escolas TurmaMais														30	
A plataforma criada no âmbito da Acção de formação 2 servirá também para: - apoio à elaboração trimestral de um Jornal Digital do projecto - disponibilização de textos de referência de natureza organizacional e pedagógica															
Envio de relatórios, dispositivos e materiais produzidos no âmbito do projecto dos Agrupamentos/Escolas de tipologia TurmaMais à Comissão de Acompanhamento do PMSE															

	Out	Nov	Dez	Jan	Fev	Mar	Ab	Mai	Jun	Jul	Ag	Set	Out	Nov
<b>g) Elaborar um relatório anual de meta-avaliação a partir dos dados de avaliação e documentação pedagógica disponibilizados pela base de dados do Programa MSE e pela Escola Secundária Rainha Santa Isabel de Estremoz.</b>														