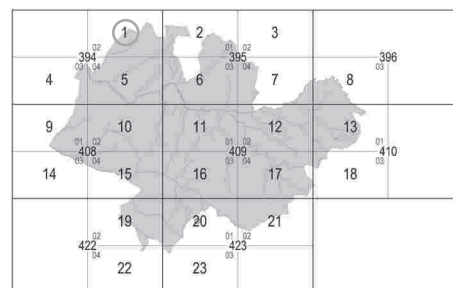


LEONOR ROCHA, PEDRO ALVIM E MANUEL CALADO

6

CATÁLOGO



SECTOR I

M= 200000 | P= 230000



M= 192000 | P= 225000

1. Cabeço de S. Martinho

Achados avulsos | Neolítico/Calcolítico | M=199198; P= 227219 | 1/25000
Seixos talhados de quartzito e cerâmica manual.
Inédito.

2. Antinha 1

Mamoia/Anta/Sepultura (?) | Neolítico (?) | M=195252; P=226611 | GPS
Ligeiro micro-relevo com concentração de blocos de quartzito e granito: tendo em conta o topónimo, é provável que se trate de vestígios de um monumento megalítico destruído.
Inédito.

3. Antinha 2

Anta/Sepultura (?) | Neolítico (?) | M=195226; P= 226321 | GPS
Monumento megalítico destruído. Cerca de dezena e meia de blocos de granito amontoados, o maior dos quais com 1,00m x 0,50m x 0,20m. Nas imediações, para Sul, foram identificados percutores de quartzito e um movente de mó manual.
Inédito.

4. Antinha 3

Achado avulso | Neolítico/Calcolítico | M=195632; P= 225773 | GPS
Percutor de quartzito.
Inédito.

5. Píncaros

Anta | Neolítico/Calcolítico | M=194229; P=225691 | GPS

Monumento megalítico muito destruído. Câmara: 3 esteios in situ e outros fragmentados. O chapéu encontra-se caído no interior.

Rocha, 2005.

6. Monte do Lobo

Anta | Neolítico/Calcolítico | M=194276; P=225636 | GPS

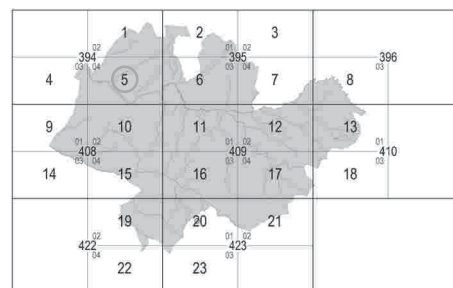
Monumento megalítico com corredor. Câmara: planta poligonal, conserva 5 esteios in situ, 1 caído no interior, faltando o de cabeceira. Corredor: 1 esteio de cada lado e 1 tampa deslocada.

Rocha, 2005.

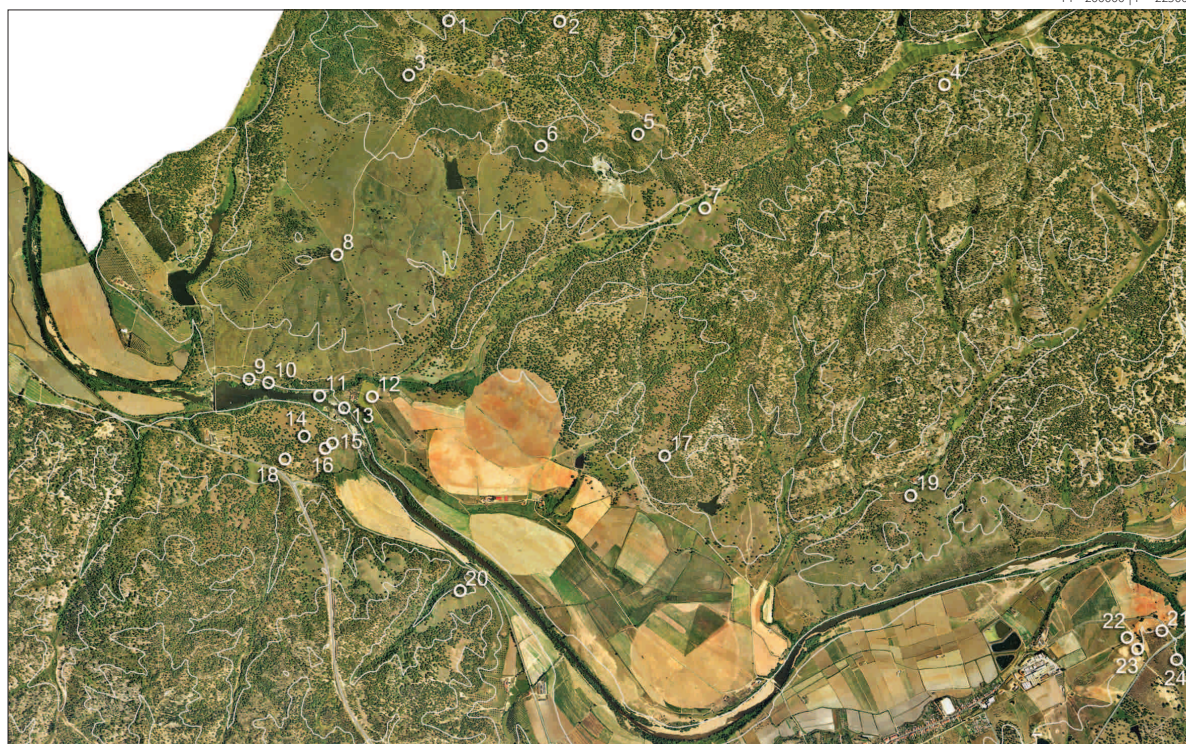


Anta do Monte do Lobo

SECTOR 2
SECTOR 3
SECTOR 4
SECTOR 5



M= 200000 | P= 225000



M= 192000 | P= 220000

- 1. Píncaros 1**
Anta | Neolítico/Calcolítico | M= 194974; P= 224904 | GPS
Monumento megalítico muito danificado. Câmara: 3 esteios in situ, mais alguns fragmentos. O chapéu encontra-se tombado no interior, o que provocou a inclinação dos esteios para o exterior. Sem vestígios do corredor ou da mamoa.
Inédito.
- 2. Píncaros 3**
Achado avulso | Neolítico/Calcolítico | M= 195719; P= 224900 | GPS
Percutor de quartzo.
Inédito.
- 3. Píncaros 2**
Anta | Neolítico/Calcolítico | M= 194708; P= 224541 | GPS
Monumento megalítico com corredor. Câmara: planta poligonal, com 5 esteios e chapéu in situ. Corredor: 5 esteios do lado Sul, 2 esteios do lado Norte e 1 tampa. Vestígios da mamoa.
Inédito.
- 4. Gralheira de Cima**
Edifício | Época Moderna | M= 198297; P= 224477 | 1/25000
Monte arruinado com restos de muros de granito e tijolo. Materiais do séc. XVIII e posteriores.
Inédito.

5. Gralheira de Baixo 2

Povoado | Neolítico/Calcolítico | M=196243; P= 224146 | 1/25000

Povoado megalítico aberto, numa área com afloramentos, afectado por uma pedreira recente. Os materiais foram recolhidos junto aos cortes da pedreira e nas áreas de escorrência: cerâmica manual, lascas de quartzo, quartzito, sílex e uma ponta de seta de xisto.

Inédito.

6. Gralheira de Baixo 3

Achado avulso | Neolítico/Calcolítico | M= 195594; P= 224066 | GPS

Lasca de quartzito. Aparentemente associado a Gralheira de Baixo 2.

Inédito.

7. Gralheira de Baixo 1

1. Anta (?); 2. Povoado; 3. Habitat | 1. Neolítico/Calcolítico; 2. Época romana; 3. Neolítico/Calcolítico

M= 196692; P= 223650 | GPS

1. Restos de possível monumento megalítico (bloco granítico tombado, provável esteio); 2. Elementos de mó manual (dormente e movente), percutor e seixos. 3. Cerâmica de construção (incluindo tegulae) e comum.

Inédito.

8. Montes da Fraga 3

Achados avulsos | Neolítico/Calcolítico(?) | M= 194227; P= 223340 | GPS

Dois blocos de granito, de forma irregular e com polimento de água (provenientes, eventualmente do Furadouro) dispostos de um e de outro lado de uma porteira, num cruzamento de caminhos. Um deles apresenta uma concavidade natural, sugerindo um dormente de mó manual.

Inédito.

9. Moinho do Vinagre 5

Achado avulso | Neolítico | M= 193637; P= 222507 | GPS

Núcleo de lamelas.

Inédito.

10. Moinho do Vinagre 3

Achados avulsos | Neolítico (?) | M= 193767; P= 222483 | GPS

Lasca e raspador de sílex.

Inédito.

11. Moinho do Vinagre

Moinho | Época Moderna/Contemporânea | M= 194110; P= 222396 | GPS

Moinho hidráulico submerso pelas águas do açude.

Inédito.

12. Montes da Fraga 1

Povoado | Neolítico/Calcolítico | M= 194462; P= 222390 | GPS

Povoado aberto. Fragmentos de cerâmica manual, percutores, lascas de quartzito e seixo talhado com arestas roladas.

Inédito.

13. Montes da Fraga 2

Achados avulsos | Época Romana | M=194275; P= 222314 | 1/25000

2 silhares almofadados e outro liso, reutilizados, junto à porta do monte.

Inédito.

14. Moinho do Vinagre 6

Achados avulsos | Neolítico | M= 194007; P= 222125 | GPS

Fragmento de elemento de mó manual (dormente) e seixo talhado de quartzito.

Inédito.

15. Moinho do Vinagre 2

Pedreira | Indeterminada | M= 194195; P= 222078 | GPS

Vestígios de pedreira antiga, de extracção de granito, junto à Ribeira da Raia.

Inédito.

16. Moinho do Vinagre 7

Achados avulsos | 1. Neolítico; 2. Época Romana ou posterior | M=194147; P= 222043 | GPS
Numa área com grandes blocos de granito: 1. Elemento de mó manual (movente) e percutor; 2. Fundo de cerâmica de roda.
Inédito.

17. Malhadinha

Achados avulsos | Neolítico/Calcolítico | M= 196422; P= 221994 | 1/25000
Percutor e seixo talhado.
Inédito.

18. Moinho do Vinagre 4

Achado avulso | Neolítico/Calcolítico | M= 193878; P= 221972 | GPS
Elemento de mó manual (dormente duplo).
Inédito.

19. Montes Novos

Povoado | Neolítico/Calcolítico | M= 198071; P= 221728 | 1/25000
Povoado aberto. Percutores, elemento de mó manual (dormente) e fragmento de instrumento de pedra polida.
Inédito.

20. Monte Pereira

Achado avulso | Neolítico/Calcolítico | M= 195052; P= 221091 | GPS
Seixo talhado.
Inédito.

21. Barroca 4

Sepultura proto-megalítica | Neolítico | M= 199754; P= 220823 | 1/25000
Sepultura megalítica, de pequenas dimensões, parcialmente afectada pela abertura da estrada, com dois ou três esteios visíveis.
Moita, 1956.

22. Barroca 3

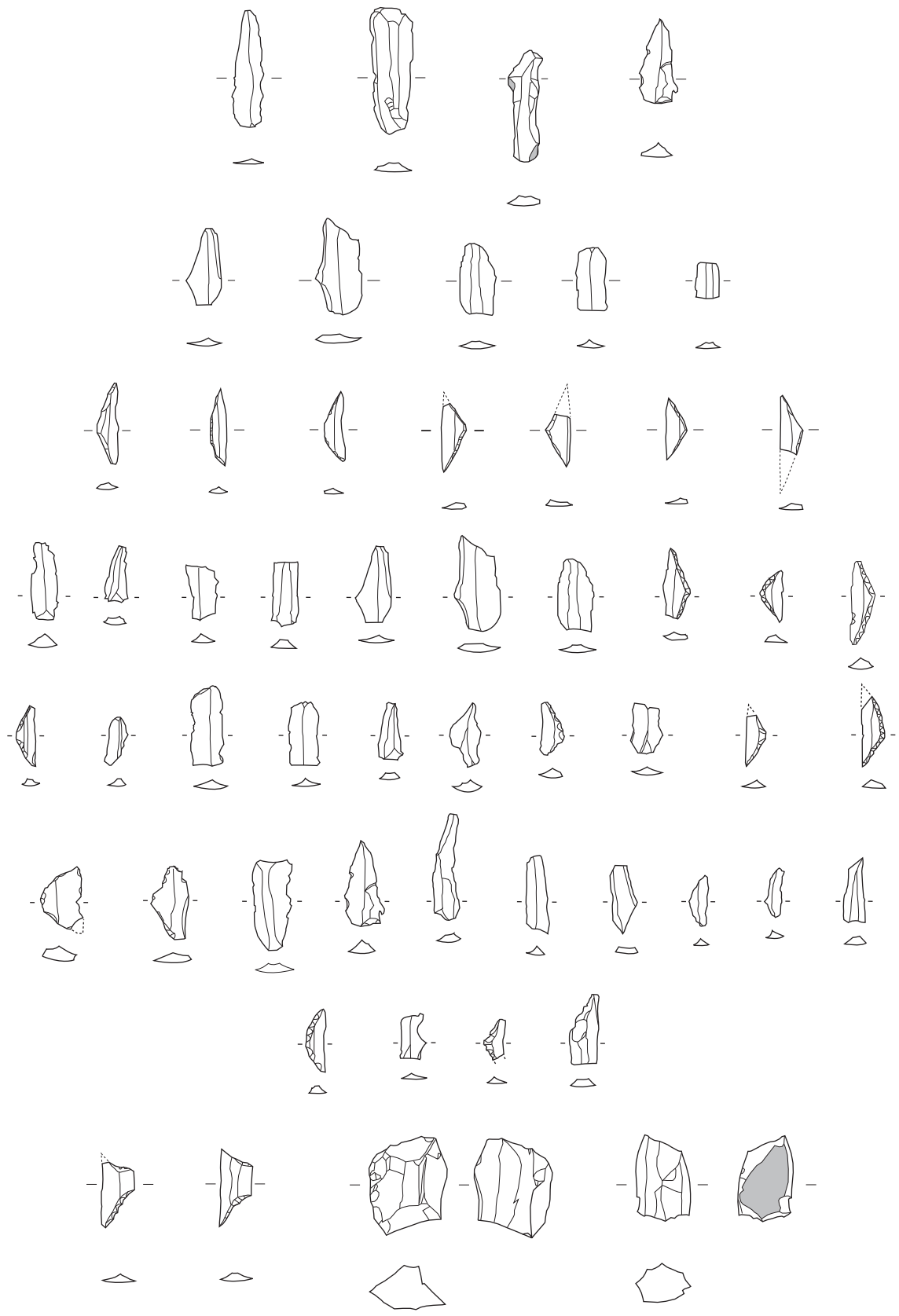
Povoado | Neolítico/Calcolítico | M= 199521; P= 220778 | GPS
Povoado aberto. Fragmentos de cerâmica manual, nódulo de barro cozido e lasca de quartzo.
Inédito.

23. Barroca 2

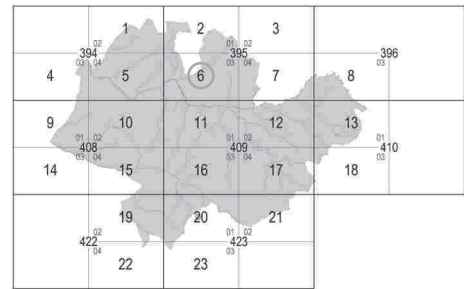
Povoado | Neolítico/Calcolítico | M= 199591; P= 220701 | GPS
Povoado aberto. Fragmentos de cerâmica manual, lascas de sílex, quartzito, quartzo e seixo talhado.
Inédito.

24. Barroca 1 (Ver cartela)

Povoado | Mesolítico(?)/Neolítico antigo/médio | M= 199853; P= 220630 | GPS
Povoado aberto. Fragmentos de cerâmica manual (com presença de decoração incisa: caneluras e sulco abaixo do bordo), abundantes artefactos de sílex (micrólitos geométricos - trapézios, triângulos e segmentos -, lamelas, lascas, furadores, microburis, núcleos) polidor, seixos talhados e lascas de quartzito. Lareiras e estruturas de armazenamento (silos em fossa, forrados com barro cozido). Sondado em 2006 e 2007, por L. Rocha e M. Calado.
Inédito.

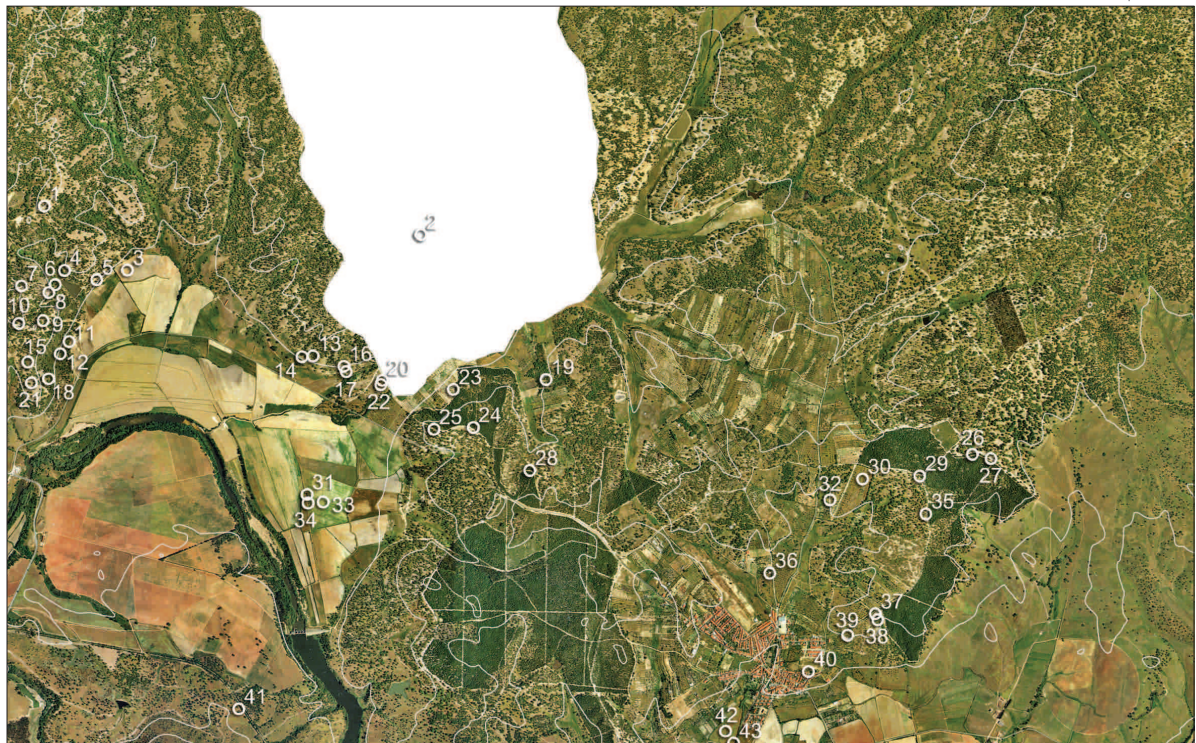


Líticos da Barroca I



SECTOR 6

M= 208000 | P= 225000



M= 200000 | P= 220000

- 1. Pardieiro**
 Povoado | Neolítico/Calcolítico | M= 200265; P= 223642 | GPS
 Povoado aberto. Elementos de mós manuais (fragmentos de 2 moventes), lascas de quartzito e instrumento de sílex retocado.
 Inédito.
- 2. Monte da Azenha 2**
 Achado avulso | Neolítico/Calcolítico | M= 202789; P= 223452 | GPS
 Percutor de quartzo.
 Inédito.
- 3. Chaminé 4**
 Povoado | Neolítico/Calcolítico | M= 200822; P= 223214 | GPS
 Povoado aberto. Os materiais aparecem dispersos por uma área de cerca de 200m²; fragmentos de cerâmica manual, percutores de quartzo, seixos talhados de quartzito, sílex (lâminas, raspadeira), instrumentos de pedra polida (machados, enxós) e elementos de mós manuais.
 Inédito.
- 4. Chaminé 8**
 Achado avulso | Neolítico/Calcolítico | M= 200401; P= 223211 | GPS
 Fragmento barro de cozido.
 Inédito.
- 5. Chaminé 3 (Ver cartela)**
 Povoado | Neolítico antigo/médio | M= 200616; P= 223149 | GPS
 Povoado aberto. Grande quantidade de fragmentos de cerâmica manual (com decoração impressa, incluindo cardial), lascas de quartzo hialino, quartzo, quartzito e sílex; nódulo de sílex rolado. Foram realizadas sondagens,