



33. Ortofotomapa da Vila operária "Rodrigues".



34. Ortofotomapa da Vila operária "Luz".



35. Ortofotomapa complexo habitacional rue de Suisses.

1. Introdução aos casos de estudo

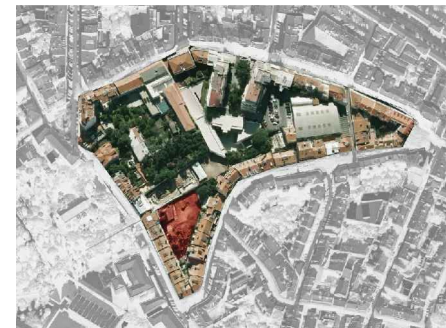
Neste capítulo pretende-se estudar alguns casos significativos de implantação de habitação no interior de quarteirão. Os casos de estudo apresentados implantam-se em quarteirões históricos e pertencem a alturas diferentes de evolução da história da arquitectura. Os primeiros exemplos, as vilas operárias, representam uma altura de emergência na construção da habitação nas cidades, que em Portugal se deu sobretudo em Lisboa e Porto. Esta tipologia habitacional consiste na construção de edifícios de habitação colectiva em vazios urbanos, em interiores de quarteirão total ou parcialmente encerrados e de dimensões diversas. Existem no entanto, outros tipos não menos importantes de implantação peculiar destes bairros operários: a formar ruas (as mais qualificadas), acopladas a outros edifícios, (antigos palácios) entre outros exemplos. No entanto, as tipologias em interior de quarteirão destacaram-se pela riqueza dos espaços comuns, geralmente pátios centrais que funcionavam como prolongamento das habitações de reduzidas dimensões, assim como pelas ricas relações de vizinhança e a integração bem conseguida de pessoas rurais no meio urbano.

Os edifícios comportavam geralmente dois pisos de habitação. De tipologias habitacionais diversas, mas de dimensões reduzidas, usufruíam apenas do indispensável. A iluminação, dependendo de caso para caso, geralmente não era a ideal, a maioria vivia para uma frente apenas, o pátio, e feita por dois vãos apenas, sendo um deles a porta de entrada. O acesso ao piso superior era feito ao ar livre, por escadas e corredores metálicos, na intenção de aproveitar ao máximo o espaço construído para habitação.

Este tipo de implantação de emergência, reporta-nos hoje para pedaços de cidade de qualidades únicas. Ao entrar nestes espaços reconhecemos outras qualidades à cidade e reconhecemos estas construções como únicas, talvez reveladoras da envolvente, mas também das necessidades e condicionantes da época.



36. Ortofotomapa Maison de Verre.



37. Ortofotomapa Maison la Roche e Janneret.



38. Ortofotomapa duas habitações em Santa Isabel.

Os restantes casos de estudo destacam-se pela autenticidade e valor arquitectónico. Reconhecer-lhe-emos características únicas pela integração peculiar, em interior de quarteirão, e pela riqueza formal e espacial que as caracteriza. De autores, tempos, envolvente e abordagens diferentes, estas habitações terão em comum aspectos identificativos de uma intervenção em interior de quarteirão, constituindo uma fonte de inspiração para o desenvolvimento do trabalho final de curso.