

Anexo 1 - Ficha de caracterização da turma



**Escola Secundária  
André de Gouveia**

**FICHA CARACTERIZAÇÃO DA TURMA**  
ANO LECTIVO DE 2011/2012

**Dados do aluno**

**1. IDENTIFICAÇÃO**

9º ANO TURMA: B

1.1 NOME: \_\_\_\_\_ N° \_\_\_\_\_

1.2 DATA NASC: \_\_\_\_/\_\_\_\_/\_\_\_\_ 1.3 IDADE: \_\_\_\_ anos

1.4 NATURALIDADE: \_\_\_\_\_

1.5 NACIONALIDADE: \_\_\_\_\_

**Dados familiares**

**2. AGREGADO FAMILIAR**

2.1 COM QUEM VIVES? Pai  Mãe  Irmãos  Quantos? \_\_\_\_\_

Avós  Outros  Quem? \_\_\_\_\_.

2.2 NOME DO PAI: \_\_\_\_\_ Profissão: \_\_\_\_\_

2.3 NOME DA MÃE: \_\_\_\_\_ Profissão: \_\_\_\_\_

2.4 ENCARREGADO DE EDUCAÇÃO? Pai  Mãe  Outro  Quem? \_\_\_\_\_

**3. OUTRAS INFORMAÇÕES**

3.1 COMO OCUPAS OS TEMPOS LIVRES? (assinala com um x)

Vou ao Cinema  Ouço Música  Sento-me ao computador (a jogar, navegar, chat, etc.)  Ler

Vejo Televisão/Vídeo  Pratico um desporto  Faço trabalhos escolares  Outra ocupação

Qual? \_\_\_\_\_

3.2 COMO COSTUMAS ESTUDAR? Sozinho  Acompanhado  Por quem? \_\_\_\_\_

**3.3 LOCAL ONDE ESTUDAS HABITUALMENTE:** \_\_\_\_\_

QUANTO TEMPO DIARIAMENTE? Cerca de \_\_\_\_\_ minutos. Cerca de \_\_\_\_\_ hora(s).

**3.4 O QUE É PARA TI A ESCOLA?** \_\_\_\_\_

**3.5 NO FUTURO, QUE PROFISSÃO DESEJARIAS TER?** \_\_\_\_\_

**3.6 QUE TIPO DE LIVROS PREFERES?** (assinala com um x)

Contos  Romances  Poesia  Teatro  Aventuras  Ficção Científica  Banda desenhada   
Outros

## Dados escolares

**4 ESCOLA DO 3º CICLO DO ENSINO BÁSICO:**

c) Reprovaste algum ano? Não  Sim  Quantos? \_\_\_\_\_

d) És repetente no presente ano lectivo? Não  Sim

**4.1 INDICA ATÉ TRÊS DISCIPLINAS:**

a) da tua preferência: 1. \_\_\_\_\_ 2. \_\_\_\_\_ 3. \_\_\_\_\_

b) onde sentes maiores dificuldades: 1. \_\_\_\_\_ 2. \_\_\_\_\_ 3. \_\_\_\_\_

**4.2 ACTIVIDADES QUE GOSTARIAS DE REALIZAR NA AULA:**

Trabalho individual  Trabalho a pares  Trabalho de grupo  Exercícios gramaticais

Visionamento de filmes  Actividades de escrita  Audição de CDs  Actividades de leitura

Dramatizações  Debates  Outras

**4.3 NÍVEL DE CONHECIMENTO DAS MATÉRIAS DE LÍNGUA PORTUGUESA**

Muito insuficiente  Insuficiente  Suficiente  Bom  Muito bom

**4.4 QUAL A ÁREA ONDE SENTES MAIS DIFICULDADE?**

Compreensão oral  Leitura/Compreensão de textos  Funcionamento da língua  Expressão oral  Expressão Escrita  Escrita

**4.5 A QUE MATERIAIS RECORRES PARA ESTUDAR?**

Caderno diário  Manual  Dicionário  Gramática Internet  Outros

Anexo 2 – Planificação da aula de 9º B (24/04/12)

**UNIVERSIDADE DE ÉVORA**  
**DEPARTAMENTO DE PEDAGOGIA E EDUCAÇÃO**  
**PRÁTICA DE ENSINO SUPERVISIONADA**

**Instituto:** Escola Secundária André de Gouveia

**Año Lectivo:** 2011 /2012

**PLAN A CORTO TÉRMINO**

<b>Asignatura:</b> Español <b>Nivel:</b> Tres <b>Año:</b> 9º <b>Clase:</b> B/C	
<b>Unidad Temática:</b> <i>Alma sana en cuerpo sano.</i>	
<b>Unidad Didáctica:</b> El estilo indirecto – sugerencias, órdenes y consejos.	
<b>Estudiante:</b> Carla Silva <b>Fecha:</b> martes, 24 (veinticuatro) de abril de 2012 (90 minutos)	
<b>ACOGIDA</b>	<ul style="list-style-type: none"><li>• Saludos.</li><li>• Diálogo ocasional sobre sucesos del cotidiano, teniendo en cuenta lo que su presencia sugiera.</li></ul>
<b>PRELIMINARES INICIALES</b>	<ul style="list-style-type: none"><li>• Asegurarme de que los alumnos están listos para empezar la clase.</li><li>• Apertura de la lección del día, en la pizarra, por un alumno.</li><li>• Verificación de las presencias.</li><li>• Se dice a los alumnos que necesitarán del cuaderno diario y del manual.</li></ul>
<b>MOTIVACIÓN REMOTA</b>	La última clase sobre la unidad <i>Alma sana en cuerpo sano</i> y las partes del cuerpo.
<b>MOTIVACIÓN INICIAL</b>	<b>Preparación Psicológica</b> Se informa a los alumnos de que la presente clase será conducida por la profesora en prácticas, Carla Silva y que vamos a seguir el estudio de la unidad 8 - <i>Alma sana en cuerpo</i>

		<p><i>sano-</i> empezada en la última clase y que enseguida hablaremos de algunos <i>síntomas</i> y <i>enfermedades</i>. Después veremos un diálogo en una consulta, hablaremos sobre el estilo indirecto en las sugerencias, consejos y órdenes y terminaremos con un pequeño texto construido por nosotros.</p>
	<p><b>Preparación Pedagógica</b></p>	<p>Los alumnos verán un video sobre una medicina para la tos y tendrán que decir de qué se trata, identificando el síntoma y la enfermedad asociada.</p>
<p><b>REPRESENTACIONES PREVIAS</b></p>	<p>De algunas partes del cuerpo humano.  Del imperativo.  Del presente de subjuntivo.  Del imperfecto de subjuntivo.  Del condicional.  Del estilo directo.</p>	
<p><b>SITUACIONES PROBLEMÁTICAS</b></p>	<ul style="list-style-type: none"> <li>• Identificar de qué vamos a hablar en esta clase.</li> <li>• Identificar el síntoma de la tos.</li> <li>• Identificar que la tos es un síntoma de la gripe.</li> <li>• Indicar la marca de la medicina del video.</li> <li>• Indicar otros síntomas de la gripe.</li> <li>• Identificar que es la flema.</li> <li>• Indicar qué les pasa a las personas.</li> <li>• Indicar los síntomas y las enfermedades.</li> <li>• Indicar qué partes del cuerpo les duele a las personas.</li> <li>• Identificar el contexto del diálogo.</li> <li>• Indicar la forma de tratamiento usada entre las personas.</li> <li>• Identificar que significa <i>usted</i>.</li> <li>• Nombrar los síntomas que presenta el paciente.</li> <li>• Indicar los consejos de la médica.</li> <li>• Indicar el modo verbal usado por la médica.</li> <li>• Explicar qué es el estilo indirecto.</li> <li>• Indicar el tiempo verbal que usamos para dar consejos o hacer sugerencias.</li> <li>• Identificar los cambios entre las frases:  <i>¡Abríguese y guarde reposo en casa, mañana!</i> y  <i>La doctora dice que me abrigue y guarde reposo en casa, mañana.</i></li> </ul>	

	<ul style="list-style-type: none"> <li>• Identificar los cambios que hay del estilo directo al estilo indirecto, en los verbos, los pronombres y adverbios.</li> <li>• Identificar que el discurso indirecto cambia según el tiempo verbal del verbo introductor.</li> <li>• Indicar que en discurso indirecto puede haber cambios en los pronombres y adverbios.</li> <li>• Cambiar de estilo directo a indirecto, la frase: <i>Tómese una pastilla cada ocho horas. Debería ir ahora a la farmacia de guardia.</i></li> <li>• Escribir un texto en una consulta médica, indicando los síntomas presentes en la imagen y usando el vocabulario adecuado.</li> </ul>
<p style="text-align: center;"><b>CUESTIONES DE ORIENTACIÓN</b></p>	<ul style="list-style-type: none"> <li>• ¿De qué trata el video?</li> <li>• ¿Qué es una medicina?</li> <li>• ¿Qué es la tos?</li> <li>• ¿Es un síntoma de qué?</li> <li>• ¿De qué enfermedad?</li> <li>• ¿Cuál es la marca de la medicina?</li> <li>• ¿Quién ha tenido ya gripe?</li> <li>• ¿Qué otros síntomas tenemos cuando tenemos gripe?</li> <li>• ¿Qué han dicho los niños?</li> <li>• ¿Qué os parece ser la flema?</li> <li>• ¿Qué hay en la imagen?</li> <li>• ¿Qué objetos veis?</li> <li>• ¿Qué les pasa a estas personas?</li> <li>• ¿A qué es alérgico el chico?</li> <li>• ¿Qué es el acné?</li> <li>• ¿Qué es un chichón?</li> <li>• ¿Qué será tener hipo?</li> <li>• ¿Qué hacéis cuando tenéis hipo?</li> <li>• ¿Qué es una escayola?</li> <li>• ¿Qué les duele a las chicas?</li> <li>• ¿Dónde están estas personas?</li> <li>• ¿Cuál es la forma de tratamiento usada en el diálogo?</li> <li>• ¿Qué significa Usted?</li> <li>• ¿Qué tiene el paciente?</li> <li>• ¿Qué síntomas presenta?</li> <li>• ¿Qué le aconseja la médica?</li> <li>• ¿Cuál es el tiempo verbal utilizado por la doctora?</li> <li>• ¿Qué significa se suena?</li> <li>• ¿Qué significa a menudo?</li> <li>• ¿Qué significa pañuelos?</li> <li>• ¿Qué significa cucharada?</li> </ul>

	<ul style="list-style-type: none"> <li>• ¿Qué significa jarabe?</li> <li>• ¿Qué significa farmacia de guardia?</li> <li>• ¿Cuál es el modo verbal usado por la doctora?</li> <li>• ¿Cuál es el modo que se usa para dar consejos?</li> <li>• ¿Qué es el estilo indirecto?</li> <li>• ¿Qué cambios hay del estilo directo al indirecto?</li> <li>• ¿Qué dice la doctora?</li> <li>• ¿Qué dijo la doctora?</li> <li>• ¿Qué diferencia hay entre las frases?</li> <li>• ¿Qué tiempo verbal usamos para dar órdenes?</li> <li>• ¿Qué tiempo verbal usamos para dar consejos o hacer sugerencias a alguien?</li> <li>• ¿Qué cambios hay entre las frases: <i>¡Abríguese y guarde reposo en casa, mañana! y</i>  <i>La doctora dice que me abrigue y guarde reposo en casa, mañana?</i></li> <li>• ¿Qué cambia?</li> <li>• ¿A qué cambia el pronombre <i>se</i>?</li> <li>• ¿Qué cambio hay en el tiempo verbal?</li> <li>• Cambiar de discurso directo a indirecto las frases: <i>Tómese una pastilla cada ocho horas. Debería ir ahora a la farmacia de guardia.</i></li> <li>• Escribir un texto en una consulta médica.</li> <li>• ¿Cómo saludamos al doctor?</li> <li>• ¿Qué nos pregunta el doctor?</li> <li>• ¿Qué le contestamos?</li> <li>• ¿Qué síntomas presenta el paciente?</li> <li>• ¿Qué nos recomienda el doctor?</li> <li>• ¿Qué modo verbal vamos a usar?</li> <li>• ¿Cómo nos despedimos?</li> </ul>
--	--

COMPETENCIAS	CONTENIDOS		INDICADORES DE APRENDIZAJE	EXPERIENCIAS DE APRENDIZAJE	EVALUACIÓN
	TEMÁTICOS	FUNCIONAMIENTO DE LA LENGUA			
<p><b>Comprensión oral</b></p> <p><b>Expresión Oral</b></p> <p><b>Comprensión escrita</b></p>	<p><i>Alma sana en cuerpo sano.</i> (página 77-86 del manual)</p>	<p><b>Contenidos lexicales:</b></p> <p>Los síntomas y las enfermedades; <i>flema, chichón, hipo, escayola, se suena, a menudo, pañuelos, cucharada, jarabe, farmacia de guardia.</i></p>	<ul style="list-style-type: none"> <li>• Identifica de qué vamos a hablar en la clase.</li> <li>• Identifica el síntoma de la tos.</li> <li>• Identifica que la tos es un síntoma de la gripe.</li> <li>• Indica la marca de la medicina del video.</li> <li>• Indica otros síntomas de la gripe.</li> <li>• Identifica que es la flema.</li> <li>• Indica qué les pasa a las personas.</li> <li>• Indica los síntomas y las enfermedades.</li> <li>• Indica qué partes del cuerpo les duele a las personas.</li> <li>• Identifica el contexto del diálogo.</li> <li>• Indica la forma de tratamiento usada entre las personas.</li> </ul>	<ul style="list-style-type: none"> <li>• Diálogo vertical con los alumnos.</li> <li>• Realización de ejercicios de repetición mecánica que la materia sugiera.</li> <li>• Lectura dialogada del texto: <i>En la consulta del médico.</i></li> <li>• Comprensión del texto: <i>En la consulta del médico.</i></li> <li>• Realización de un ejercicio, en el cuaderno, sobre el discurso indirecto.</li> </ul>	<p><b>Criterios:</b></p> <p>Observación directa sistematizada y no sistematizada (participación, motivación, interés, comportamiento, puntualidad, asiduidad y expresión oral).</p> <p><b>Medios/Instrumentos:</b></p> <p>Tabla de observación</p>





## **SOPORTES DIDÁCTICOS**

Cuaderno diario

Manual

### **RESUMEN DE LA CLASE (PREVISIÓN)**

Los síntomas y las enfermedades.

El estilo indirecto – Órdenes, sugerencias y consejos.

### **OBSERVACIONES**

El resumen de la clase supradicho sirve, simplemente, como un indicativo a la profesora en prácticas ya que lo que se hará con los alumnos será más detallado.

Las diapositivas presentadas en la clase tienen como objetivo completar el libro del alumno en el léxico de los síntomas y enfermedades y en la explicación del estilo indirecto - órdenes, sugerencias y consejos.

La ficha informativa y la ficha de trabajo sobre el estilo indirecto sirven también para completar la información que consta en el libro del alumno.

### **DESCRIPCIÓN DE LA CLASE**

Hoy empezaré la clase saludando a los alumnos, verificando la toma de lugares y haciendo después la llamada. Cuando los alumnos estén listos para empezar la clase, pediré a un alumno que abra la clase en la pizarra, escribiendo los números de la lección y de la fecha, por extenso. En seguida, les diré que para esta clase necesitarán del manual y del cuaderno diario.

A continuación enseñaré a los alumnos un video sobre una medicina para la tos, para que los alumnos identifiquen el síntoma presente en el video y para, de esta manera, introducir la temática de los síntomas y de las enfermedades. Luego mostraré unas diapositivas sobre la temática preguntando siempre a los alumnos si conocen las palabras y haré ejercicios de repetición mecánica siempre que sea necesario.

Después de terminada la presentación de diapositivas, entregaré a los alumnos un texto sobre una consulta médica, lo cual será leído en diálogo por dos alumnos, elegidos al azar. Posteriormente, se

hará de modo oral la comprensión del texto, esclareciendo vocabulario y dudas que puedan existir. Tras esto, presentaré el contenido gramatical sobre el discurso indirecto en las órdenes, sugerencias y consejos, lo cual será presentado recurriendo a ejemplos retirados del texto leído anteriormente.

A continuación los alumnos harán un ejercicio para practicar el estilo indirecto que será corregido en la pizarra. Al final de la clase escribiré, en la pizarra, un texto creado por los alumnos en conjunto. Este texto será un diálogo imaginado por ellos, entre un médico y un paciente, y después del texto creado pediré a dos alumnos que representen el diálogo. Para construir el texto, pediré a los alumnos que digan cuáles son los síntomas presentes en las imágenes que voy a presentar.

Terminaremos la clase haciendo, en conjunto, el sumario en la pizarra.

## BIBLIOGRAFÍA

- Morgádez, M. P., Meira, S. & Moreira, L. (2008). *Español 3 – nivel elemental III- 9º curso – B1*. Porto: Porto Editora.
- Morgádez, M. P., Meira, S. & Moreira, L. (2010). *ES-PA-ÑOL TRES PASOS – 10º curso – A1 /A2*. Porto: Porto Editora.
- Morgádez, M. P., Meira, S. & Moreira, L. (2011). *ES-PA-ÑOL TRES PASOS – 11º curso – A2*. Porto: Porto Editora.
- Morgádez, M. P., Meira, S. & Moreira, L. (2011). *ES-PA-ÑOL TRES PASOS (libro de ejercicios) – 11º curso – A2*. Porto: Porto Editora.
- 

## SÍTIOS DE LA RED:

- <http://espaiescoles.farmaceticonline.com/xarop/coshuma/xarop.html?idiomaUsuari=cast&idiomaWeb=cast>
- [www.educacion.es/externo/uk](http://www.educacion.es/externo/uk)
- [www.educacion.gob.es/francia/publicaciones-materiales/material-didactico.html](http://www.educacion.gob.es/francia/publicaciones-materiales/material-didactico.html)
- [www.google.es](http://www.google.es)
- <http://www.practicaespanol.com/pt/estilo-directo-estilo-indirecto/art/287/>
- [www.rae.es](http://www.rae.es)
- [www.youtube.com](http://www.youtube.com)  
([http://www.youtube.com/watch?v=vgtD6\\_ux3\\_I&NR=1&feature=endscreen](http://www.youtube.com/watch?v=vgtD6_ux3_I&NR=1&feature=endscreen)) (Video bisolvon)

# En la consulta del médico



**Doctora:** - Buenos días, pase. Siéntese, por favor.

**Paciente:** - Buenos días, doctora.

**Doctora:** - Cuénteme, ¿qué le pasa?

**Paciente:** - No me encuentro bien. Creo que me he resfriado.

**Doctora:** - ¿Qué síntomas tiene?

**Paciente:** - Me duele la garganta y toso con frecuencia. Estoy bastante cansado.

**Doctora:** - ¿Tiene fiebre? ¿Le duele la cabeza?

**Paciente:** - No.

**Doctora:** - ¿Se suena a menudo la nariz?

**Paciente:** - Bastante. Ya he gastado dos paquetes de pañuelos.

**Doctora:** - Bueno, voy a verle la garganta. ¿Puede abrir la boca? Baje la lengua.

**Paciente:** - ¡Aaaaah!

**Doctora:** - Bien, está irritada y roja. ¿Le duele el pecho?

**Paciente:** - No.

**Doctora:** - Voy a auscultarle el pecho. Respire profundo: inspire, espire; otra vez: inspire, espire; una vez más: inspire, espire. ¿Usted fuma?

**Paciente:** - No, no fumo. ¿Es grave, doctora?

**Doctora:** - No parece. Es un resfriado típico de estas fechas.

**Paciente:** - ¿Y qué tengo que hacer?

**Doctora:** - ¡Abríguese y guarde reposo en casa, mañana! Beba muchos líquidos como zumos, té... Debería tomarse un caldo caliente.

**Paciente:** - ¡Vale!

**Doctora:** - Aquí tiene dos recetas: unas pastillas para el malestar y un jarabe para la tos. Tómese una pastilla y una cucharada de jarabe cada 8 horas. Debería ir ahora mismo a la farmacia de guardia.

**Paciente:** - Muy bien, doctora. Adiós y gracias.

**Doctora:** - Adiós y ¡qué mejore!

Texto adaptado de Tecla  
[www.educacion.es/exterior/uk](http://www.educacion.es/exterior/uk)

## GLOSARIO:

se suena (verbo sonarse): \_\_\_\_\_

a menudo: \_\_\_\_\_

pañuelos: \_\_\_\_\_

cucharada: \_\_\_\_\_

jarabe: \_\_\_\_\_

farmacia de guardia: \_\_\_\_\_

\_\_\_\_\_

### Anexo 3 – Planificação Anual de 9º ano (Espanhol)



S. R.  
 MINISTÉRIO DA EDUCAÇÃO  
 DIRECÇÃO REGIONAL DE EDUCAÇÃO DO ALENTEJO  
 ESCOLA SECUNDÁRIA ANDRÉ DE GOUVEIA - 400853

## ESPAÑOL NIVEL III – 9º CURSO

### PLAN ANUAL 2011/2012

Competencias esenciales		Contenidos lingüísticos		Actividades y estrategias de aprendizaje	Materiales	Evaluación	Calendario
Competencias generales	Competencias específicas	Unidades temáticas	Contenidos gramaticales				
<ul style="list-style-type: none"> <li>✚ Movilizar saberes culturales, científicos y tecnológicos para comprender la realidad y para abordar situaciones y problemas de lo cotidiano.</li> <li>✚ Utilizar adecuadamente lenguajes de las distintas áreas del saber cultural, científico y tecnológico para expresarse.</li> <li>✚ Utilizar correctamente la lengua materna</li> </ul>	<ul style="list-style-type: none"> <li>✚ Comprender textos orales y escritos adecuados a su desarrollo lingüístico, psicológico y social</li> <li>✚ Producir oralmente y por escrito enunciados de complejidad adecuada a su desarrollo lingüístico, psicológico y social.</li> <li>✚ Escuchar/hablar / leer y escribir en situaciones de</li> </ul>	<ul style="list-style-type: none"> <li>➤ <b>Unidad uno:</b> Usos sociales de la lengua.</li> <li>➤ <b>Unidad dos:</b> Portugal y España: diferencias y semejanzas socioculturales. Correo electrónico.</li> <li>➤ <b>Unidad tres:</b> Descripción y caracterización personal: gustos, sentimientos, miedos y proyectos.</li> </ul>	<p>Expresión de condición con indicativo.</p> <p>Repaso de los tiempos verbales.</p> <p>Estructuras con subjuntivo.</p> <p>Los posesivos.</p>	<ul style="list-style-type: none"> <li>✚ Lectura y análisis de documentos para búsqueda de informaciones.</li> <li>✚ Interpretación de textos.</li> <li>✚ Descripción oral de imágenes.</li> <li>✚ Exposición oral de trabajos.</li> <li>✚ Lectura recreativa y expresiva.</li> </ul>	<ul style="list-style-type: none"> <li>✚ Libro de texto</li> <li>✚ Libro de ejercicios</li> <li>✚ Material audiovisual</li> <li>✚ Proyector de imágenes</li> <li>✚ Televisión</li> <li>✚ Ordenador</li> <li>✚ Periódicos</li> <li>✚ Gramáticas</li> <li>✚ Diccionarios</li> </ul>	<ul style="list-style-type: none"> <li>✚ Observación directa e indirecta de los alumnos.</li> <li>✚ Participación en las actividades propuestas.</li> <li>✚ Motivación.</li> <li>✚ Asiduidad.</li> <li>✚ Puntualidad.</li> <li>✚ Deberes.</li> <li>✚ Conducta.</li> <li>✚ Interés.</li> <li>✚ Trabajos</li> </ul>	<p><b>1er trimestre:</b>                      unidades 1, 2,3 y 4.</p> <p><b>2º trimestre:</b>                      unidades 5, 6 y 7.</p>

<p>para comunicar adecuadamente y para organizar el pensamiento propio.</p> <ul style="list-style-type: none"> <li>✚ Utilizar lenguas extranjeras para comunicar adecuadamente en situaciones de lo cotidiano y para la apropiación de la información.</li> <li>✚ Adoptar metodologías personalizadas de trabajo y de aprendizaje a los objetivos propuestos.</li> <li>✚ Buscar, seleccionar, organizar, información para convertirla en conocimiento.</li> <li>✚ Adoptar estrategias adecuadas a la resolución de</li> </ul>	<p>interacción adecuadas.</p> <ul style="list-style-type: none"> <li>✚ Utilizar estrategias adecuadas a las necesidades de comunicación.</li> <li>✚ Desarrollar el espíritu de iniciativa, poder de decisión, el sentido de responsabilidad y autonomía.</li> <li>✚ Avanzar en la construcción de su identidad personal y social.</li> </ul>	<ul style="list-style-type: none"> <li>➤ <b>Unidad cuatro:</b> Relaciones personales de los jóvenes. Las amistades, vacaciones y fiestas.</li> <li>➤ <b>Unidad cinco:</b> El mundo del trabajo: profesiones, proyectos y documentos formales. La carta.</li> <li>➤ <b>Unidad seis:</b> De compras: la moda, gustos y preferencias. La reclamación.</li> <li>➤ <b>Unidad siete:</b> Problemas sociales y solidaridad. Expresiones idiomáticas.</li> </ul>	<p>Oraciones temporales; Oraciones finales.</p> <p>Comparativos.</p> <p>Relativos.</p> <p>-Pretérito imperfecto de subjuntivo; -expresión de condición con subjuntivo.</p>	<ul style="list-style-type: none"> <li>✚ Ejercicios de control de la comprensión/ producción oral y escrita.</li> <li>✚ Audición y exploración de textos y canciones.</li> <li>✚ Visionado de películas.</li> <li>✚ Consulta de diccionarios.</li> <li>✚ Registro de vocabulario.</li> <li>✚ Ejercicios de completar, transformar, ordenar o reconstruir frases /textos.</li> <li>✚ Ejercicios de correspondencia y opción múltiple.</li> <li>✚ Redacción de</li> </ul>	<ul style="list-style-type: none"> <li>✚ Revistas</li> <li>✚ Documentos auténticos</li> <li>✚ Internet</li> <li>✚ Mapas</li> <li>✚ Fichas de trabajo</li> </ul>	<p>individuales y en pareja.</p> <ul style="list-style-type: none"> <li>✚ Entonación.</li> <li>✚ Pronunciación.</li> <li>✚ Producción oral y escrita.</li> <li>✚ Exámenes.</li> </ul>	<p><b>3º trimestre: Unidades 8, 9 y 10.</b></p>
---	--	--	--	---	---	---	---

<p>problemas.</p> <ul style="list-style-type: none"> <li>✚ Realizar actividades de forma autónoma, responsable y creativa.</li> <li>✚ Cooperar con otros en tareas y proyectos comunes.</li> <li>✚ Relacionar de forma adecuada el cuerpo con el espacio en una perspectiva personal impersonal que promueva la salud, y la calidad de vida.</li> </ul>		<ul style="list-style-type: none"> <li>➤ <b>Unidad ocho:</b> El cuerpo humano: enfermedades y cuidados de higiene.</li> <li>➤ <b>Unidad nueve:</b> Personalidades españolas. Al teléfono.</li> <li>➤ <b>Unidad diez:</b> Países hispanohablantes: viajes, vacaciones y contrastes socioculturales.</li> </ul>	<p>-Sugerencias, órdenes y consejos – estilo directo; - Sugerencias, órdenes y consejos – estilo indirecto.</p> <p>- Pluscuamperfecto de indicativo; -Tiempos de pasado.</p> <p>Repaso general.</p>	<p>textos.</p> <ul style="list-style-type: none"> <li>✚ Búsqueda y selección de informaciones.</li> <li>✚ Organización y presentación de la información.</li> <li>✚ Elaboración de carteles informativos u otros.</li> <li>✚ Actividades de simulación.</li> <li>✚ Resolución de cuestionarios escritos u orales.</li> <li>✚ Comparación entre expresiones portuguesas y españolas.</li> </ul>			
---	--	---	---	--	--	--	--

## Anexo 4 – Gestão dos conteúdos



S.  R.

MINISTÉRIO DA EDUCAÇÃO

DIRECÇÃO REGIONAL DE EDUCAÇÃO DO ALENTEJO

ESCOLA SECUNDÁRIA ANDRÉ DE GOUVEIA – 400853

ESPAÑHOL – NÍVEL III – 9º ANO

GESTÃO DOS CONTEÚDOS

2011/2012

CALENDARIZAÇÃO	UNIDADES TEMÁTICAS
<b>1º PERÍODO</b>  Aulas previstas:  <b>24</b>	<ul style="list-style-type: none"><li>✓ <b>Unidad uno:</b> Usos sociales de la lengua.</li><li>✓ <b>Unidad dos:</b> Portugal y España: diferencias y semejanzas socioculturales.</li><li>✓ <b>Unidad tres:</b> Descripción y caracterización personal.</li><li>✓ <b>Unidad cuatro:</b> Las relaciones personales de los jóvenes.</li></ul>
<b>2º PERÍODO</b>  Aulas previstas:  <b>22</b>	<ul style="list-style-type: none"><li>✓ <b>Unidad cinco:</b> El mundo del trabajo.</li><li>✓ <b>Unidad seis:</b> De compras.</li><li>✓ <b>Unidad siete:</b> Problemas sociales y solidaridad.</li></ul>
<b>3º PERÍODO</b>  Aulas previstas:  <b>16</b>	<ul style="list-style-type: none"><li>✓ <b>Unidad ocho:</b> El cuerpo humano.</li><li>✓ <b>Unidad nueve:</b> Personalidades españolas.</li><li>✓ <b>Unidad diez:</b> Los países hispanohablantes.</li></ul>
<b>TOTAL: 62 AULAS PREVISTAS</b>	

Setembro de 2011

Anexo 5 - Planificação da aula de 10º H1 (01/02/12)

UNIVERSIDADE DE ÉVORA  
DEPARTAMENTO DE PEDAGOGIA E EDUCAÇÃO  
**PRÁTICA DE ENSINO SUPERVISIONADA**

Instituto: Escola Secundária André de Gouveia

Año lectivo: 2011 /2012

**PLAN A CORTO TÉRMINO**

<b>Asignatura:</b> Español <b>Nivel:</b> Uno <b>Curso:</b> 10º <b>Clase:</b> H1		
<b>Unidad Temática:</b> <i>Las actividades de tiempos libres.</i>		
<b>Unidad Didáctica:</b> <i>¡Viva el ocio!</i>		<b>Fecha:</b> uno de febrero 2012 (90 minutos)
<b>ACOGIDA</b>	<ul style="list-style-type: none"><li>• Saludos.</li><li>• Diálogo ocasional sobre sucesos del cotidiano, teniendo en cuenta lo que su presencia sugiera.</li></ul>	
<b>PRELIMINARES INICIALES</b>	<ul style="list-style-type: none"><li>• Apertura de la lección del día, en la pizarra, por un alumno.</li><li>• Verificación de la toma de lugares.</li><li>• Se dice a los alumnos que necesitarán del cuaderno diario y del manual.</li><li>• Asegurarme de que los alumnos están listos para empezar la clase.</li></ul>	
<b>MOTIVACIÓN REMOTA</b>	<ul style="list-style-type: none"><li>• La serie <i>Verano Azul</i>;</li><li>• Gráficos con las actividades de tiempos libres de los alumnos de la clase.</li></ul>	
<b>MOTIVACIÓN INICIAL</b>	<b>Preparación Psicológica</b>	<ul style="list-style-type: none"><li>• Se informa a los alumnos que aquella clase y las siguientes serán conducidas por las profesoras en prácticas y que empezaremos una nueva unidad sobre una temática, que se cree, les gustará.</li></ul>



	<b>Preparación Pedagógica</b>	<ul style="list-style-type: none"> <li>• Se pregunta a los alumnos qué les sugieren las imágenes presentes en la diapositiva, lo que les hará pensar sobre el tema y lo que conocen de él.</li> </ul>
<b>REPRESENTACIONES PREVIAS</b>		<ul style="list-style-type: none"> <li>• De formas verbales del verbo gustar en presente de indicativo.</li> </ul>
<b>SITUACIONES PROBLEMÁTICAS</b>		<ul style="list-style-type: none"> <li>• Identificar a que corresponden las imágenes presentadas en la diapositiva</li> <li>• Identificar las diferentes actividades de ocio presentadas</li> <li>• Identificar los objetos presentados</li> <li>• Comprender vocabulario desconocido</li> <li>• Identificar las formas del verbo gustar</li> <li>• Identificar la formación de plural del verbo gustar</li> <li>• Comentar frases por palabras propias</li> <li>• Organizar por categorías, el vocabulario de actividades de tiempos libres</li> <li>• Preguntar al compañero, que es lo que le gusta hacer en sus tiempos libres</li> <li>• Invitar al compañero a hacer algo</li> <li>• Escribir un texto sobre lo que le gusta hacer, al compañero, en sus tiempos libres, usando vocabulario adecuado</li> </ul>
<b>CUESTIONES DE ORIENTACIÓN</b>		<ul style="list-style-type: none"> <li>• ¿Qué os sugiere la imagen presente en la diapositiva?</li> <li>• ¿De qué creéis que vamos a hablar hoy?</li> <li>• ¿Cuándo hacéis estas actividades?</li> <li>• ¿El ocio es algo que hacemos todos los días como una rutina?</li> <li>• ¿Cuáles son las palabras que son deportes?</li> <li>• ¿Cómo se llama este deporte?</li> <li>• ¿Quién practica este deporte?</li> <li>• ¿A quién le gusta el fútbol?</li> <li>• ¿Qué objetos vas a necesitar para practicar este deporte?</li> <li>• ¿Qué objetos necesita Alonso?</li> <li>• ¿Por qué este deporte se llama piragüismo?</li> <li>• ¿Dónde son estos lugares?</li> <li>• ¿Dónde está Barcelona?</li> <li>• ¿Qué voy a llevar a la playa?</li> <li>• ¿Qué voy a ver en este lugar?</li> <li>• ¿Con quién voy a jugar?</li> <li>• ¿Dónde voy a ir el próximo sábado?</li> <li>• ¿Qué hacen estas personas?</li> <li>• ¿Cuáles son las palabras que os parecen que pertenecen a los deportes/ lugares/ objetos/ actividades/ juegos/ tiempo atmosférico?</li> <li>• ¿Qué le vas a preguntar a tu compañero?</li> <li>• ¿Qué ven en el gráfico?</li> <li>• ¿Cuáles son las actividades de tiempos libres que veis?</li> <li>• ¿Os gustan estas actividades?</li> <li>• ¿De quién serán estos datos?</li> </ul>





## **SOPORTES DIDÁCTICOS**

Cuaderno diario

Manual

Power point

## **RESUMEN DE LA CLASE (PREVISIÓN)**

Comienzo de la Unidad 2: *¡Viva el Ocio!* Visionado de una presentación de diapositivas sobre las actividades de tiempos libres.

Ejercicio de expresión escrita.

## **DESCRIPCIÓN DE LA CLASE**

La clase empezará con la acogida a los alumnos y con la verificación de la toma de lugares. Luego invitaré a uno de los alumnos a escribir el número de la lección, por extenso, en la pizarra y a continuación informaré que la presente clase y las siguientes, serán conducidas por las profesoras en prácticas y que hoy empezaremos una unidad sobre una nueva temática, que se cree, les gustará. Enseguida, mostraré a los alumnos, una presentación de diapositivas sobre las actividades de tiempos libres y, empezaré por preguntar a los alumnos qué les sugieren las imágenes presentes en la diapositiva, lo que les hará pensar sobre el tema y lo que saben de él. Después, les pediré que hagan el ejercicio tres de la página setenta y dos del manual, en lo que deberán organizar en categorías, el vocabulario presentado, según sean deportes, lugares, objetos, actividades, juegos o tiempo atmosférico. Enseguida haremos la corrección, en la pizarra.

Posteriormente, pediré a los alumnos que, en parejas, hagan un ejercicio de expresión escrita y oral, sobre las actividades que hacen en sus tiempos libres. Para eso, deben preguntar oralmente, a su compañero, lo que le gusta, y lo que no le gusta hacer en sus tiempos libres y luego, deben invitar al compañero a hacer algo. Tras esto, los alumnos presentarán el texto a la clase.

Para terminar, presentaré a los alumnos un gráfico con sus propias actividades de tiempos libres, hecho de las fichas de caracterización que las profesoras en prácticas habían entregado a los alumnos en el inicio del curso. Este gráfico, funcionará como motivación remota para la clase siguiente.

La clase terminará con el sumario descriptivo, construido, simultáneamente, por mí y por los alumnos.

## **OBSERVACIONES**

El resumen de la clase presente en este documento es simplemente una indicación para los profesores. El resumen que se elaborará con los alumnos será más personalizado.

Las diapositivas presentadas a la clase tienen por objetivo insertar el tema del manual ¡Viva el ocio! y son complementarias al manual.

El plan a corto término puede no ser concluido en la clase, por lo que continuará en la clase siguiente.

## **BIBLIOGRAFÍA**

Morgádez, M. P., Meira, S. & Moreira, L. (2011). *ES-PA-ÑOL TRES PASOS – 10º curso – A1 /A2*. Porto: Porto Editora.

## **SÍTIOS DE LA RED:**

<http://cvc.cervantes.es/aula/didactired>

[www.google.es](http://www.google.es)

[www.portoeditora.pt](http://www.portoeditora.pt)

[www.rae.es](http://www.rae.es)

## ¿De qué vamos a hablar?



¡Viva el Ocio!

## El Fútbol




La Pelota  
El Equipamiento  
Las Botas

¿Qué voy a necesitar?

## El Tenis ¿Qué voy a usar?



La Raqueta  
La Pelota de tenis  
La Muñe que ra

## El Automovilismo



El Casco  
La Visera  
El Fato  
Los Guantes

¿Qué objetos va a llevar Alonso?

## Deportes Radicales



Paracaidismo  
Paracaídas

Piragüismo  
Piragua  
Chaleco salvavidas

Hacer Puenting

## Viajar - Cómo puedo ir a ...



Museo Guggenheim  
Bilbao

Sagrada Familia  
Barcelona

Centro de Ciencia  
Valencia



## La Playa



El Protector Solar  
La Toalla  
La Sombrilla  
El Bañador  
El Sombrero



¿Qué voy a llevar?



La Pantalla

Los Subtítulos



La Butaca

La Actriz



Las Palomitas

## Bailar ¿Qué llevan puesto?



Las Peinetas

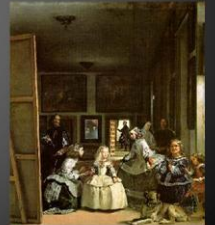


Los Zapatos de Tacón



Las Castañuelas

## ¿Qué voy a ver?



## Juegos tradicionales



La baraja de cartas



El Fútbolín



El ajedrez

## El próximo sábado voy a ir...



De compras



De tapas/  
de tapeo



De copas

## ¿Qué hacen?



Juegan videojuegos



Están en ordenador



Ven la Tele

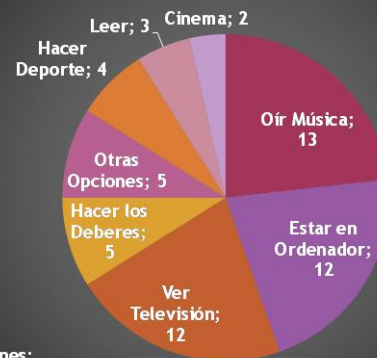


Hablan por teléfono



Descansa/ Está tumbada en el sofá

## Tiempos Libres



**Otras Opciones:**  
Estar con los amigos (2 personas)  
Jugar fútbol (2 personas)  
Tocar la batería (1 persona)



Anexo 7 - Guião de visionamento do episódio 1 da série *Verano Azul* (10º H1)



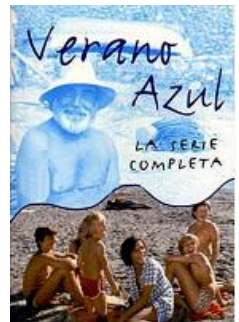
Escola Secundária André de Gouveia

Clase de Español  
Guión de Visionado del episodio 1

Nombre: \_\_\_\_\_ N.º: \_\_\_\_\_

1. Ficha Técnica

- 1.1. Título de la serie:.....
- 1.2. Nombre del episodio: .....
- 1.3. Personajes: .....
- .....
- .....



- 2. ¿De qué color es el pelo de Júlia, la pintora?.....
- 3. ¿Cómo se llama el señor mayor?.....
- 4. ¿Cuál era su profesión?.....
- 5. ¿Dónde ocurre el accidente?.....
- 6. ¿Quién se queda atrapado en las rocas?.....
- 7. ¿Quién lo saca?.....
- 8. ¿Sabes el nombre del instrumento que Chanquete toca al final del episodio? ¿Cuál es?  
.....
- 9. Identifica el pescado que todos comen en el barco de Chanquete.  
.....
- 10. ¿Te acuerdas del nombre del barco dónde vive Chanquete?  
.....



¡Buen Trabajo!

## Anexo 8 – Exercício de compreensão auditiva trabalhado na unidade *En el instituto*

Escola Secundária André de Gouveia

Clase de Español  
Letra de la canción “Ni uno menos”



Nombre: \_\_\_\_\_

N.º: \_\_\_\_\_

Rellena los espacios en blanco con las palabras del recuadro:

preguntas, año, esfuerzo, números, enseñan, futuro,  
libros, ciencia, colegio 2x, estudiar 2x

Oh, Oh,  
Oh, Oh,

Oh, Oh, Oh  
el \_\_\_\_\_ a ti te espera  
es tu mejor apuesta  
el futuro aquí te espera.

Oh, Oh,  
oye, que vale la pena.

Oh, Oh,  
ni una excusa se te acepta.

Oh, Oh, Oh,  
el colegio a ti te espera  
es tu mejor apuesta  
el futuro aquí te espera.

yo sé donde están las estrellas  
y conozco bien mi planeta

yo cuento mis monedas  
dibujo en acuarela

yo sé que vivo al Norte  
de Sur América

descubro el arte y la \_\_\_\_\_  
encuentro cosas  
que me alegran

y sé que hay mucho  
que aprender  
para un futuro yo tener

la vida tiene  
que cambiar  
si no me salgo de \_\_\_\_\_

Oh, Oh,  
ni uno menos en acción

Oh, Oh,  
te mereces lo mejor



Oh, Oh, Oh,  
el colegio aquí te espera  
es tu mejor apuesta  
el \_\_\_\_\_ aquí te espera

Oh, Oh,  
oye, que vale la pena

Oh, Oh,  
ni una excusa se te acepta

Oh, Oh, Oh,  
el colegio a ti te espera  
es tu mejor apuesta  
el futuro aquí te espera

yo sé donde está  
China y Grecia

los \_\_\_\_\_  
también me interesan

yo cuento mis historias  
activo mi memoria

mi mundo tiene  
cientos de cosas buenas

los \_\_\_\_\_ ya no me aterran  
resuelvo casos  
que me \_\_\_\_\_

el futuro no es en vano  
aquí me dan la mano

la vida tiene que cambiar  
si no me salgo de \_\_\_\_\_

Oh, Oh,  
Ni uno menos en acción

Oh, Oh,  
te mereces lo mejor

Oh, Oh, Oh,  
el colegio a ti te espera  
es tu mejor apuesta



el futuro aquí te espera

Oh, Oh,  
oye, que vale la pena

Oh, Oh,  
ni una excusa se te acepta

Oh, Oh, Oh,  
el colegio a ti te espera  
es tu mejor apuesta  
el futuro aquí te espera

yo sé que cada \_\_\_\_\_ cuenta

está bien,

el \_\_\_\_\_ recompensa

pero

si \_\_\_\_\_ qué te cuesta

once es la meta  
once es la respuesta

Oh, Oh,  
ni uno menos en acción

Oh, Oh,  
te mereces lo mejor

Oh, Oh, Oh,  
el colegio a ti te espera  
es tu mejor apuesta  
el futuro aquí te espera

Oh, Oh,  
Oye, que vale la pena

Oh, Oh,  
ni una excusa se te acepta

Oh, Oh, Oh,  
el \_\_\_\_\_ a ti te espera  
es tu mejor apuesta  
el futuro aquí te espera



¡Buen trabajo!



Anexo 9 – Guião do anúncio *Medis* (11º H1)



# Escola Secundária André de Gouveia

## Guião de publicidade



## Anexo 10 – Guião de trabalho de grupo



# Escola Secundária André de Gouveia

Disciplina de Português – Sequência 2: Eu com o mundo

Turma: 11.º H1

Ano letivo: 2011/2012

**Observa atentamente os anúncios publicitados em revista e vídeo de modo a resolveres as atividades propostas.**

### Guião de trabalho de grupo

1. O que encontras em comum nos dois anúncios publicitários?
2. Atenta no anúncio da revista e identifica os seus elementos estruturais (Título, imagem, corpo de texto e *slogan*).
3. Observa as imagens dos anúncios e comenta a sua composição.
4. Que relação encontras entre os elementos imagéticos e os elementos estruturais (título, slogan, corpo do texto) do anúncio?
5. Na tua opinião, qual é o público-alvo destes anúncios e porquê?



Bom trabalho!

## Anexo 11 – Guião de trabalho de grupo (correção)



# Escola Secundária André de Gouveia

Disciplina de Português – Sequência 2: Eu com o mundo

Turma: 11.º H1

Ano lectivo: 2011/2012

**Observa atentamente os anúncios publicitados em revista e vídeo de modo a resolveres as actividades propostas.**

### Guião de trabalho de grupo (correção):

1. O que encontras em comum nos dois anúncios publicitários?  
O que há em comum nos anúncios é o slogan, a felicidade das pessoas, o recurso a família (crianças) e a uma figura pública, credível e respeitada para vender um serviço de saúde.
2. Atenta no anúncio da revista e identifica os seus elementos estruturais (Título, *slogan*, corpo de texto e imagem).  
Título: Deixe que a Médis cuide de si.  
*Slogan*: Médis faz bem à saúde.  
Corpo do Texto: Provavelmente, até hoje (...) e deixe que a Médis cuide de si.  
Imagem: Figura pública, família com a filha e médica.
3. Observa as imagens dos anúncios e comenta a sua composição.  
No vídeo, é apresentado um consultório de pediatria com uma futura mãe, em seguida a mãe aparece já com o seu filho recém-nascido nos braços e a ser cuidado por um médico. Predominam os tons azuis que transmitem paz e tranquilidade.  
Na revista, é apresentada em primeiro plano a figura pública usada no vídeo, associada à mãe. Em segundo plano está uma família composta pelo pai, mãe e filha (criança), com uma médica, em que esta brinca com a criança, estando a criança a auscultar-se a si própria. Todas as pessoas estão a sorrir e os tons são muito suaves transmitindo também estes paz e alegria.
4. Que relação encontras entre os elementos imagéticos e os elementos estruturais (título, *slogan*, corpo do texto) do anúncio?  
Os elementos imagéticos relacionam-se na perfeição com os estruturais, uma vez que todas as pessoas estão a sorrir, felizes e a gozar de saúde.  
A imagem da família que cuida da filha e da médica que cuida da criança, está em consonância com o título: Deixe que a Médis cuide de si.  
O corpo do texto apela à compra do serviço como a decisão mais saudável, o que é reforçado pelo slogan: Médis faz bem à saúde.  
As palavras Cuidar e saúde surgem como estímulo à compra do serviço.
5. Na tua opinião, qual é o público-alvo destes anúncios e porquê?  
O público-alvo dos anúncios são famílias de classe média por causa do registo de língua mais formal (uso do conjuntivo com valor imperativo) e por causa do serviço de saúde privado (mais caro).

## Anexo 12 – Cotações do guião do trabalho de grupo



Escola Secundária André de Gouveia

### COTAÇÕES

1 .....	25 pontos
	( $25 \div 4 = 6,25$ pontos cada)
2 .....	25 pontos
	( $25 \div 4 = 6,25$ pontos cada)
3 .....	50 pontos
	( $50 \div 5 = 10$ pontos cada)
4 .....	60 pontos
	( $60 \div 4 = 15$ pontos cada)
5 .....	40 pontos
	( $40 \div 2 = 20$ pontos cada)
<b>Total.....</b>	<b>200 pontos</b>



Orientadora: Professora Paula Seixas  
Orientandas: Ana Croca, Carla Silva, Lucília Camilo.







## Anexo 14 – Planificação de aula de dia 16/01/12

UNIVERSIDADE DE ÉVORA

DEPARTAMENTO DE PEDAGOGIA E EDUCAÇÃO

PRÁTICA DE ENSINO SUPERVISIONADA

Escola Secundária André de Gouveia

Ano letivo: 2011 /2012

PLANIFICAÇÃO A CURTO PRAZO

<b>Disciplina:</b> Língua Portuguesa <b>Ano:</b> 9.º <b>Turma:</b> B	
<b>Unidade Temática:</b> Texto Narrativo em Prosa.	
<b>Unidade Didática:</b> <i>A Torre da Má Hora</i> de Manuel da Fonseca.	
<b>Estudante:</b> Carla Silva	
<b>Data:</b> 16 de Janeiro de 2012 (90 minutos)	
<b>ACOLHIMENTO</b>	Acolhimento aos alunos: <ul style="list-style-type: none"><li>• Cumprimentos aos alunos.</li><li>• Abertura da lição oralmente.</li><li>• Verificação das presenças.</li></ul>
<b>PRELIMINARES INICIAIS</b>	Informam-se os alunos que para a presente aula necessitarão do manual e do caderno diário.  Distribuição dos manuais pela turma, por um ou dois alunos.
<b>MOTIVAÇÃO REMOTA</b>	Direi aos alunos que vamos, nesta aula, continuar com a temática do texto narrativo em prosa, dando início a um novo conto. Solicitarei aos alunos que relembrem as últimas aulas leccionadas, que já incidiram no conto <i>O Tesouro</i> de Eça de Queirós.

<b>MOTIVAÇÃO INICIAL</b>	<b>Preparação Psicológica</b>	Informam-se os alunos que a presente aula de 90 minutos e a seguinte (dia 17 de Janeiro) estarão a cargo da professora Carla Silva e que nesta primeira aula iniciaremos a leitura de um novo conto, que será retomada nas próximas aulas e que por isso deverão estar atentos ao início da história.
	<b>Preparação Pedagógica</b>	Os alunos terão de recordar o conteúdo das últimas aulas sobre o texto narrativo para usar no conto <i>A Torre da Má Hora</i> de Manuel da Fonseca.
<b>REPRESENTAÇÕES PRÉVIAS</b>	Do texto narrativo, dos indícios trágicos, do tempo e espaço da ação, da caracterização das personagens e da organização das sequências narrativas.	
<b>SITUAÇÕES PROBLEMÁTICAS</b>	<ul style="list-style-type: none"> <li>• Depois da leitura da primeira parte do conto <i>A Torre da Má Hora</i>, de Manuel da Fonseca a professora pedirá aos alunos que respondam ao questionário das páginas 79 do manual.</li> <li>• Indicar a divisão do conto.</li> <li>• Descobrir expressões do texto que situem o conto no tempo e no espaço.</li> <li>• Identificar as técnicas usadas por Campanelo para captar a atenção das crianças.</li> <li>• Identificar as características da personagem principal do conto.</li> </ul>	
<b>QUESTÕES DE ORIENTAÇÃO</b>	<ul style="list-style-type: none"> <li>• Porque razão a ilustração sobre a segunda parte do conto aparece num balão de pensamento?</li> <li>• A que corresponde esta ilustração?</li> <li>• Quais as expressões do texto que nos indicam o tempo e espaço do conto?</li> <li>• Quais as expressões de texto que nos dão indicação sobre as técnicas utilizadas por Campanelo?</li> <li>• Porque usa Campanelo essas técnicas, o que pretende?</li> <li>• De que modo o tempo e espaço influenciam as crianças?</li> <li>• Como é caracterizada a personagem principal do conto?</li> </ul>	

COMPETÊNCIAS	CONTEÚDOS		INDICADORES DE APRENDIZAGEM	EXPERIÊNCIAS DE APRENDIZAGEM	AVALIAÇÃO
	TEMÁTICAS	FUNCIONAMENTO DA LÍNGUA			
<p><b>Compreensão escrita</b></p> <p><b>Compreensão oral</b></p> <p><b>Expressão oral</b></p> <p><b>Expressão escrita</b></p> <p><b>Conhecimento explícito da língua</b></p>	<p><i>A Torre da Má Hora</i> de Manuel da Fonseca (página 73-80 do manual).</p>	<p><b>Conteúdos lexicais:</b></p> <p><b>Conteúdos Discursivos/funcionais:</b></p> <ul style="list-style-type: none"> <li>• Sequências narrativas</li> <li>• Recursos expressivos</li> </ul> <p><b>Conteúdos gramaticais:</b></p>	<ul style="list-style-type: none"> <li>• Delimita o texto em três partes;</li> <li>• Transcreve expressões que situam a ação no tempo e no espaço;</li> <li>• Identifica as técnicas expressivas usadas por Campanelo;</li> <li>• Identifica as características da personagem principal.</li> </ul>	<ul style="list-style-type: none"> <li>• Resolução do questionário do manual, da página 79;</li> </ul>	<p><b>Critérios:</b></p> <p>Observação direta não sistematizada (participação, motivação, interesse, comportamento, assiduidade, pontualidade, expressão oral).</p> <p><b>Meios/ Instrumentos:</b></p>

## **SUPORTES DIDÁCTICOS**

Quadro

Giz

Power point

Computador

videoprojetor

Manual

Caderno diário / dossier

## **RESUMO DA AULA (PREVISÃO)**

Leitura e compreensão do texto narrativo *A torre da Má Hora*, de Manuel da Fonseca.

## **DESCRIÇÃO DA AULA**

A aula começará com o acolhimento aos alunos e com a abertura da lição no quadro comunicando o número das lições e a data. Pedirei depois a dois alunos para se dirigirem ao armário e distribuírem pelos colegas os manuais.

Seguidamente, direi aos alunos que vamos continuar a temática do texto narrativo, dando início a um novo conto denominado *A Torre da Má Hora* de um autor de seu nome Manuel da Fonseca. Perguntarei aos alunos se conhecem o autor e passarei uma breve apresentação de diapositivos sobre a vida e obra do autor. Depois pedirei aos alunos que abram os seus manuais na página setenta e três e pedirei que atentem no título do conto e digam como imaginam a história, chamando a atenção para o indício presente no título do texto. Após isto, e antes de procedermos à leitura do conto, farei um exercício de aproximação ao texto, esclarecendo as possíveis dúvidas que os alunos possam ter, no que diz respeito ao vocabulário. Posteriormente darei início à leitura da primeira parte do conto (até à linha 34), pedindo aos alunos que façam uma leitura dialogada do mesmo, fazendo um de narrador,

outro de Campanelo e outro aluno de rapazinho do bibe preto e em seguida pedirei aos alunos que comentem o texto e logo solicitarei que resolvam o exercício de compreensão do texto e farei a correção do mesmo recorrendo à apresentação de diapositivos.

Por fim, faremos em conjunto o sumário descritivo da aula.

### **OBSERVAÇÕES**

A planificação poderá não ser cumprida na totalidade, pelo que, se assim acontecer, dar-se-á continuidade aos trabalhos na aula seguinte.

### **BIBLIOGRAFIA**

- Costa, F. & Magalhães, O. (2011). *Com todas as Letras - Língua Portuguesa 9º ano*. Porto: Porto Editora.
- Costa, F. & Magalhães, O. (2011). *Com todas as Letras - Língua Portuguesa 9º ano. Caderno de exercícios*. Porto: Porto Editora.
- Teixeira, M. & Bettencourt, M. (2004). *Língua Portuguesa 9. Caderno do aluno*. Lisboa: Texto Editora.
- Oliveira, L. & Sardinha, L. (2005). *Saber Português hoje – Gramática Pedagógica da Língua Portuguesa - 3º ciclo do Ensino Básico e Ensino Secundário*. Lisboa: Didáctica Editora.

### **SÍTIOS NA REDE:**

<http://www.priberam.pt>

[http://jpvasc.no.sapo.pt/port-10/relacoes\\_palavras.pdf](http://jpvasc.no.sapo.pt/port-10/relacoes_palavras.pdf)

<http://www.infopedia.pt/>

<http://www.esec-manuel-fonseca.rcts.pt/manuel.htm>

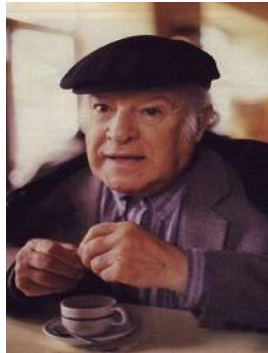
Autora: Carla Maria Filipe da Silva

## Apresentação sobre a biografia de Manuel Lopes da Fonseca

### Manuel Lopes da Fonseca

Nasceu a 15 de Outubro de 1911, em Santiago do Cacém.

Desde muito cedo, por influência do pai, se iniciou no mundo da leitura.



### Manuel Lopes da Fonseca

*Rosa dos Ventos (poemas), 1940*

*Planície (poemas), 1942*

***Aldeia Nova (contos), 1942***

*Cerromaior (romance), 1943*

*O Fogo e as Cinzas (contos), 1951*

*Seara de Vento (romance), 1958*

*Poemas Completos, 1958*

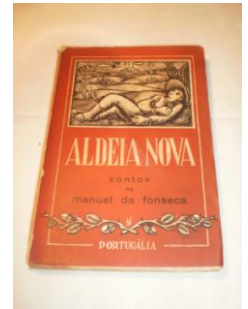
*Crônicas Algarvias (contos), 1986*

*À Lareira, Nos Fundos da Casa onde o*

*Retorta Tem o Café, 2000*

*O Vagabundo na Cidade (crônicas), 2001*

*Pessoas na Paisagem, 2002*



"Não tenho hora marcada/  
Ando ao sabor da maré"

- Os estudos levam-no a Lisboa onde frequenta o colégio Vasco da Gama e, mais tarde, a Escola de Belas Artes.
- As férias passa-as em Santiago do Cacém.
- Na grande cidade dá longos passeios.
- Encontra os seus primeiros empregos no comércio e na indústria. Apesar de muito ocupado, encontra tempo para o toureio e o desporto - jogou futebol, interessou-se pela espada e florete e ousou mesmo ganhar um campeonato de boxe.



- Foi colaborador em revistas literárias, como *O Pensamento*, *Vértice*, *Sol Nascente* e *Seara Nova*.
- Contestatário e observador por natureza, a sua escrita era seguida de perto pela censura.
- Faleceu em 11 de Março de 1993, com 81 anos.

"Não era noite nem dia/ Eram campos,  
campos, campos/ abertos num sonho quieto"



## LINHAS DE LEITURA

### Ler~Compreender

1. Dividimos este conto em três partes, a que correspondem as seguintes ilustrações:



I. linhas 1 a ....

II. linhas ..... a .....

III. linhas ..... a .....

1.1. Delimita no texto estas três partes.

1.2. Justifica o facto de a segunda ilustração aparecer envolvida num balão de pensamento.

1.2.1. Esta ilustração/parte corresponde a:

- um avanço no tempo;  
 um recuo no tempo.

### I. PARTE

2. Transcreve todas as palavras e expressões do texto que permitem situar a acção no tempo e no espaço.

3. Campanelo narra uma história a uma assistência composta de crianças.

3.1. Indica as técnicas utilizadas por Campanelo para prender a atenção do seu público, com exemplos do texto.

3.2. Lê em voz alta a primeira fala de Campanelo, respeitando a indicação fornecida pelo narrador sobre a forma como as palavras foram ditas.

3.3. Que reacções provoca ele nos seus ouvintes?

4. Explica de que modo o tempo e o espaço terão influência nas reacções das crianças.

5. No grupo de crianças, destaca-se uma personagem.

5.1. Como é ela identificada?

5.2. Que sentimento a domina durante a narração da história da "Torre da Má Hora"?

## II. PARTE

6. Nesta parte, é interrompida a história de Campanelo para dar lugar à revelação dos pensamentos do *"rapazinho do bibe preto"*.
  - 6.1. Indica o que deu origem a esta interrupção.
7. Ao longo desta parte, o rapaz recorda factos da sua vida que comprovam as semelhanças entre si e o protagonista da história narrada por Campanelo.
  - 7.1. Faz o levantamento das referidas semelhanças.
  - 7.2. Caracteriza o rapazinho a partir do seu comportamento.
8. Há um episódio na vida do rapazinho que o marcou particularmente.
  - 8.1. Reconta-o de uma forma resumida.
  - 8.2. Explica por que razão este episódio foi importante para o rapaz.

## III. PARTE

9. *"E à voz de Campanelo, que o leva à porta da Torre da Má Hora, tudo isto se agitara nele."* [linhas 192-193]
  - 9.1. A que se referem as palavras sublinhadas? Substitui-as por outras que explicitem o seu sentido.
  - 9.2. Identifica o tempo em que se encontra a forma verbal *agitara* e justifica a sua utilização.
10. Campanelo decide alterar o final da história.
  - 10.1. Na tua opinião, por que razão o terá feito?
  - 10.2. Como reagiram os seus ouvintes? E o rapazinho do bibe preto?
11. À pergunta do rapazinho sobre o local onde fica a Torre da Má Hora, Campanelo responde: *"- Sei lá... Em qualquer parte. Mas, olha, tu és como o teu avô: hás-de ir e voltar da Torre da Má Hora."* [linhas 217-218]
  - 11.1. O que simbolizará a Torre da Má Hora? E que significado terá o "ir e voltar da Torre da Má Hora"?
  - 11.2. Que efeito provocaram no rapaz as palavras de Campanelo?
  - 11.3. No último parágrafo, o adjectivo *alto* está usado no sentido próprio ou no sentido figurado? Justifica a tua resposta.





<b>MOTIVAÇÃO REMOTA</b>	A pesquisa biográfica sobre o Infante Dom Henrique pedida pela professora, na última aula.
-----------------------------	--

<b>MOTIVAÇÃO INICIAL</b>	<b>Preparação Psicológica</b>	Informam-se os alunos de que a presente aula de 90 minutos estará a cargo da professora Carla Silva e de que na presente aula vamos ler e ouvir o poema <i>O Infante</i> , que está no manual e que ouviremos ainda uma canção de Dulce Pontes sobre o mesmo poema.
	<b>Preparação Pedagógica</b>	Os alunos terão de recordar para a presente aula, o conteúdo dado na última aula: <i>Despedidas em Belém</i> .
<b>REPRESENTAÇÕES PRÉVIAS</b>	Do texto narrativo em verso <i>Os Lusíadas</i> ; Do episódio <i>Despedidas em Belém</i> ; De texto poético.	
<b>SITUAÇÕES PROBLEMÁTICAS</b>	<ul style="list-style-type: none"> <li>• Identificar o destinatário do poema.</li> <li>• Caracterizar o Infante Dom Henrique.</li> <li>• Identificar a importância do Infante Dom Henrique no contexto dos Descobrimentos.</li> <li>• Identificar, no poema, as marcas linguísticas que revelam que o sujeito poético se dirige diretamente ao Infante.</li> <li>• Identificar a conotação presente na forma verbal <i>sagrou</i>.</li> <li>• Indicar a relação entre a forma verbal <i>sagrar</i> e o nome próprio <i>Sagres</i>.</li> <li>• Indicar a obra a que o sujeito poético se refere, no verso <i>Deus quer, o homem sonha, a obra nasce</i>.</li> <li>• Identificar a conotação presente na palavra <i>orla</i>.</li> <li>• Identificar a conotação presente na palavra <i>clareou</i>.</li> </ul>	

	<ul style="list-style-type: none"> <li>• Indicar o recurso estilístico presente na expressão <i>desvendando a espuma</i>.</li> <li>• Indicar o significado da forma verbal <i>desvendando</i>.</li> <li>• Indicar o significado do tempo verbal <i>desvendando</i>.</li> <li>• Identificar a conotação presente na palavra <i>espuma</i>.</li> <li>• Identificar vocábulos que remetem para o desvendar da Terra através da conquista do mar.</li> <li>• Referir o valor expressivo do emprego da forma verbal <i>desvendando</i>, relacionando-o com o contexto histórico em que viveu o Infante Dom Henrique.</li> <li>• Descobrir os recursos expressivos presentes no poema.</li> <li>• Explicar o sentido do verso: <i>Senhor, falta cumprir-se Portugal!</i></li> <li>• Identificar o esquema rimático do poema.</li> <li>• Dividir em sílabas métricas os últimos quatro versos do poema.</li> <li>• Designar os versos do poema, considerando o seu número de sílabas.</li> <li>• Designar as estrofes do poema em relação ao número de versos.</li> </ul>
<p style="text-align: center;"><b>QUESTÕES DE ORIENTAÇÃO</b></p>	<ul style="list-style-type: none"> <li>• Quem será este Infante?</li> <li>• O que fazia ele?</li> <li>• Porque foi ele tão importante?</li> <li>• Qual a importância do Infante Dom Henrique no contexto dos Descobrimentos?</li> <li>• Quais as marcas linguísticas que revelam que o sujeito poético se dirige diretamente ao Infante?</li> <li>• O que indicia o uso da segunda pessoa do singular nessas marcas linguísticas?</li> <li>• Que conotação está presente na forma verbal <i>sagrou</i>?</li> <li>• Existe alguma relação entre a forma verbal <i>sagrar</i> e o nome próprio <i>Sagre</i>?</li> <li>• Qual a relação existente?</li> <li>• A que obra se refere o sujeito poético no verso <i>Deus quer, o homem sonha, a obra nasce</i>?</li> <li>• Qual a conotação presente na palavra <i>orla</i>?</li> <li>• Que significa a palavra <i>clareou</i>?</li> </ul>

- Qual o recurso expressivo presente na expressão *desvendando a espuma*?
- Qual o significado da forma verbal *desvendando*.
- Qual o significado do tempo verbal *desvendando*.
- O que significa a expressão *desvendar a espuma*?
- Qual a conotação presente na palavra *espuma*?
- Qual o significado do tempo verbal usado em *desvendando*?
- Qual o significado desse tempo verbal?
- Qual o valor expressivo do emprego da forma verbal *desvendando*, relacionando-o com o contexto histórico em que viveu o Infante Dom Henrique?
- Que outros vocábulos do poema remetem para o desvendar da Terra através da conquista do mar?
- Quais os recursos expressivos presentes no poema?
- Qual o sentido do último verso: *Senhor, falta cumprir-se Portugal!* ?
- Qual o esquema rimático presente no poema?
- Quantas sílabas métricas têm os versos da última quadra do poema?
- Como se designam esses versos quanto à métrica?
- Como se designam as estrofes do poema em relação ao número de versos?

COMPETÊNCIAS	CONTEÚDOS		INDICADORES DE APRENDIZAGEM	EXPERIÊNCIAS DE APRENDIZAGEM	AVALIAÇÃO
	TEMÁTICOS	FUNCIONAMENTO DA LÍNGUA			
<p><b>Compreensão escrita</b></p> <p><b>Compreensão oral</b></p> <p><b>Expressão oral</b></p>	<p>Texto Narrativo em Verso.</p> <p>Poema <i>O Infante</i>, de Fernando Pessoa.</p> <p>(página 227 do manual).</p>	<p><b>Conteúdos lexicais:</b></p> <ul style="list-style-type: none"> <li>• Valor semântico de vocábulos: <i>espuma, orla, clareou, sagrou.</i></li> </ul> <p><b>Conteúdos Discursivos/funcionais:</b></p> <ul style="list-style-type: none"> <li>• Recursos expressivos;</li> <li>• Pontuação.</li> </ul>	<ul style="list-style-type: none"> <li>• Identifica o destinatário do poema;</li> <li>• Caracteriza o Infante Dom Henrique;</li> <li>• Identifica a importância do Infante Dom Henrique no contexto dos Descobrimientos;</li> <li>• Identifica, no poema, as marcas linguísticas que revelam que o sujeito poético se dirige diretamente ao Infante;</li> <li>• Identifica a conotação presente na forma verbal <i>sagrou</i>;</li> <li>• Indica a relação entre a forma verbal <i>sagrar</i> e o nome próprio <i>Sagres</i>;</li> <li>• Indica a obra a que o sujeito poético se refere, no verso <i>Deus quer, o homem sonha, a obra nasce</i>;</li> </ul>	<ul style="list-style-type: none"> <li>• Diálogo vertical com os alunos;</li> <li>• Visualização de diapositivos;</li> <li>• Audição do poema <i>O Infante</i>, da página 227, do manual;</li> <li>• Leitura expressiva do poema;</li> <li>• Interpretação do poema através de questões de orientação colocadas, oralmente, pela professora;</li> <li>• Resolução do questionário, da página 227, do manual;</li> <li>• Identificação dos</li> </ul>	<p><b>Critérios:</b></p> <p>Observação direta sistematizada e não sistematizada (participação, motivação, interesse, comportamento, assiduidade, pontualidade, expressão oral).</p> <p><b>Meios/</b></p>

<p><b>Expressão escrita</b></p>			<ul style="list-style-type: none"> <li>• Identifica a conotação presente na palavra <i>orla</i>.</li> <li>• Identifica a conotação presente na palavra <i>clareou</i>.</li> <li>• Indica o recurso estilístico presente na expressão <i>desvendando a espuma</i>.</li> <li>• Indica o significado da forma verbal <i>desvendando</i>.</li> <li>• Indica o significado do tempo verbal <i>desvendando</i>.</li> <li>• Identifica a conotação presente na palavra <i>espuma</i>.</li> <li>• Identifica vocábulos que remetem para o desvendar da Terra através da conquista do mar.</li> <li>• Refere o valor expressivo do emprego da forma verbal <i>desvendando</i>, relacionando-o com o contexto histórico em que viveu o</li> </ul>	<p>versos, da rima e das estrofes que compõem o poema.</p>	<p><b>Instrumentos:</b></p> <p>Grelha de avaliação da leitura expressiva.</p>
---------------------------------	--	--	---	--	---

			<p>Infante Dom Henrique;</p> <ul style="list-style-type: none"><li>• Descobre os recursos expressivos presentes no poema;</li><li>• Explica o sentido do verso: <i>Senhor, falta cumprir-se Portugal!</i>;</li><li>• Identifica o esquema rimático do poema;</li><li>• Divide em sílabas métricas os últimos quatro versos do poema;</li><li>• Designa os versos do poema, considerando o seu número de sílabas;</li><li>• Designa as estrofes do poema em relação ao número de versos.</li></ul>		
--	--	--	---	--	--

## **SUPORTES DIDÁTICOS**

PowerPoint

Manual

CD

Caderno diário / dossier

## **RESUMO DA AULA (PREVISÃO)**

Visualização de uma apresentação de diapositivos sobre O Infante Dom Henrique.

Audição, leitura e interpretação do texto poético *O Infante*, de Fernando Pessoa.  
Resolução do questionário, do manual, sobre o mesmo poema.

## **OBSERVAÇÕES**

O resumo da aula acima elaborado serve de indicativo à professora estagiária uma vez que, o que será feito com os alunos será mais descritivo.

A elaboração de material, nomeadamente a apresentação de diapositivos sobre o Infante Dom Henrique, foi feita com o objetivo de complementar a informação do manual e para melhor contextualizar a presente unidade didática.

## **DESCRIÇÃO DA AULA**

A aula terá início com o acolhimento dos alunos, a verificação das presenças e a abertura da lição no quadro. Pedirei, depois, a dois alunos para se dirigirem ao armário e distribuírem pelos colegas os manuais.



Seguidamente, perguntarei aos alunos se fizeram a pesquisa pedida pela professora na última aula e o que encontraram sobre o Infante Dom Henrique. Depois mostrarei aos alunos uma apresentação de diapositivos com os principais dados biográficos deste Infante. Em seguida, pedirei aos alunos para abrirem o manual na página duzentos e vinte e sete, e faremos a audição do poema. Depois da audição pedirei a alguns alunos para lerem o poema de forma expressiva. A partir desta leitura, farei um diálogo vertical com os alunos, estrofe a estrofe, esclarecendo algum vocabulário e explorando o poema. Finda a análise do poema pedirei aos alunos que resolvam o questionário sobre o poema, presente no manual, na mesma página e procederemos à sua correção no quadro.

Por fim, faremos a audição da canção *O Infante*, da Dulce Pontes, e depois terminaremos a aula fazendo em conjunto com os alunos, o sumário descritivo.

### **BIBLIOGRAFIA**

- Costa, F. & Magalhães, O. (2011). *Com todas as Letras - Língua Portuguesa 9º ano*. Porto: Porto Editora.
- Silva, P.; Cardoso, E.; Moreira, M. & Rente, S. (2012). *Expressões - Português 12º ano*. Porto: Porto Editora.
- Melo, S. & Rio, M. *Língua Portuguesa 9 – Casa da Língua* - Porto: Porto Editora.

### **SÍTIOS NA REDE:**

<http://www.priberam.pt>

<http://www.infopedia.pt/>

[http://www.arqnet.pt/portal/artigos/jss\\_infante.html](http://www.arqnet.pt/portal/artigos/jss_infante.html)

<http://pt.wikipedia.org>

[www.youtube.com](http://www.youtube.com)

Autora: Carla Maria Filipe da Silva

## Questionário da página 227 do manual sobre O Infante

### Texto 2

#### O INFANTE

Deus quer, o homem sonha, a obra nasce.  
Deus quis que a terra fosse toda uma,  
Que o mar unisse, já não separasse.  
Sagrou-te, e foste desvendando a espuma.

E a orla branca foi de ilha em continente,  
Clareou, correndo, até ao fim do mundo,  
E viu-se a terra inteira, de repente,  
Surgir, redonda, do azul profundo.

Quem te sagrou criou-te português.  
Do mar e nós em ti nos deu sinal.  
Cumpru-se o Mar, e o Império se desfez.  
Senhor, falta cumprir-se Portugal!

Fernando Pessoa, *Mensagem*, 12.ª ed., Ed. Ática, 1978



1. A compreensão do poema exige a identificação do seu destinatário: o Infante.

1.1. Quem é este Infante?

1.2. Identifica marcas linguísticas (pronomes e verbos) que revelam que o sujeito poético se dirige directamente ao Infante.

1.2.1. Por duas vezes é utilizada a forma verbal "sagrou" [versos 4-9]. Crês que se poderá estabelecer uma relação entre *sagrar* e o nome próprio *Sagres*? Justifica a tua resposta.

2. "Deus quer, o homem sonha, a obra nasce." [verso 1]

2.1. Neste contexto, a que *obra* se refere o sujeito poético?

3. "Sagrou-te, e foste desvendando a espuma." [verso 4]

3.1. Substitui a palavra *espuma* pela realidade que ela representa.

3.2. Esclarece o significado da forma verbal sublinhada.

3.2.1. Explica o valor expressivo do seu emprego, tendo em conta o contexto histórico em que viveu o Infante.

4. Diz o que pensas sobre a última frase/verso do poema.

## Ínclita Geração



Retirado de <http://pt.wikipedia.org/>

- Nome dado por historiadores portugueses aos filhos do rei D. João I de Portugal e de D. Filipa de Lencastre.
- Valor individual destes príncipes que, de várias formas, marcaram a História de Portugal e da Europa.

## Infante Dom Henrique



Nasceu na cidade do Porto, a 4 de Março de 1394.

## Infante Dom Henrique

Grão-mestre da ordem de Cristo, duque de Viseu, cavaleiro da ordem da Jarreteira, Senhor da Covilhã, de Lagos e de Sagres, do Algarve, de cujo reino foi governador perpétuo.



Estátua do Infante D. Henrique, "o Navegador", em Lagos

## Infante Dom Henrique



Personagem muito intrigante, com um certo mistério e muitos segredos. Também os motivos e os objetivos das suas navegações têm sido amplamente discutidos e diferenciados, mas, sem dúvida, foi o grande condutor da expansão

## Infante Dom Henrique



Em 1414, convenceu o seu pai a montar a campanha de conquista de Ceuta, na costa norte-africana junto ao estreito de Gibraltar.

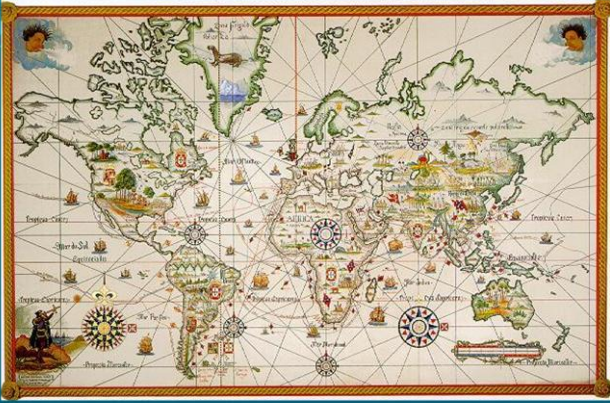
A cidade foi conquistada em Agosto de 1415, assegurando ao Reino de Portugal o controlo das rotas marítimas de comércio entre o Atlântico e o Levante.

- 1416 ou 1419, fundou uma vila no promontório de Sagres, para onde foi viver; começou a encarar as ondas do Oceano Atlântico, e a pensar na forma de intentar por elas as suas expedições descobridoras.

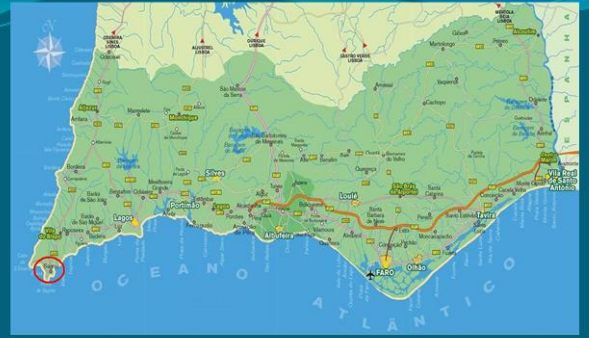
- Vila do Infante.
- Escola de cosmografia e de navegação que foi frequentada pelos cavaleiros da sua casa, e por outros homens que se entusiasmavam pelas suas empresas.





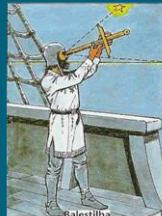


Dedicou-se ao estudo das Matemáticas, Cosmografia e fez cultivar estes estudos em Portugal.  
D. Henrique foi o maior matemático do seu tempo, aplicou utilmente o astrolábio à navegação e inventou as cartas planas.



- Estabeleceu estaleiros e oficinas de construção naval e erigiu o primeiro observatório astronómico que existiu em Portugal.

- A Escola de Sagres foi muito importante no aperfeiçoamento de instrumentos como o astrolábio e a balestilha (já usados pelos árabes), e na construção das caravelas.



- De facto, o que se criou não foi uma escola no moderno conceito da palavra, mas um local de reunião de mareantes e cientistas onde se desenvolveram novos métodos de navegar, desenharam cartas e adaptaram navios.
- De acordo com os cronistas da época, largavam todos os anos dois ou três navios para as descobertas.





- O Cabo Bojador era para a Europa o ponto conhecido mais meridional na costa de África. Gil Eanes, que comandou uma das expedições, foi o primeiro a passá-lo, em 1434, eliminando os medos então vigentes quanto ao desconhecido que para lá do Cabo se encontraria.
- Com uma nova embarcação, a caravela, as expedições sofreram um grande impulso.



*Rosa dos ventos no promontório de Sagres*

- Navegava-se quase sempre à vista de costa utilizando remos ou ventos de feição e ao piloto cabia escolher a rota pelo conhecimento prático que tinha dos locais demandados, dos mares, das correntes e dos fundos navegáveis.
- O vento constituía a principal força motriz dos navios, por isso era fundamental o conhecimento das áreas de ventos favoráveis.

O infante D. Henrique deixou um nome glorioso e à sua pátria uma herança sublime. Foi o vulto mais brilhante da história da Idade Média, o homem que deve simbolizar para a história a glória dos descobrimentos.



*Túmulo de D. Henrique no Mosteiro da Batalha*

Faleceu em Sagres em 1460. O seu corpo foi primeiramente depositado na igreja de Lagos, sendo dali trasladado para o convento da Batalha em 1461, pelo infante D. Fernando, seu sobrinho.

## Anexo 16 – Planificação da aula de dia 09/02/12 (11ºH1)

UNIVERSIDADE DE ÉVORA

DEPARTAMENTO DE PEDAGOGIA E EDUCAÇÃO

PRÁTICA DE ENSINO SUPERVISIONADA

Escola Secundária André de Gouveia

Ano letivo: 2011 /2012

PLANIFICAÇÃO A CURTO PRAZO

<b>Disciplina:</b> Português <b>Ano:</b> 11.º <b>Turma:</b> H1 <b>Unidade Temática:</b> Texto Dramático. <b>Unidade Didática:</b> <i>Frei Luís de Sousa</i> , de Almeida Garrett (Acto I, Cenas 3 e 4). <b>Estudante:</b> Carla Silva <b>Data:</b> 9 de Fevereiro de 2012 (90 minutos)	
<b>ACOLHIMENTO</b>	Acolhimento aos alunos: <ul style="list-style-type: none"><li>• Cumprimentos aos alunos.</li><li>• Diálogo ocasional com os alunos sobre assuntos que possam surgir.</li></ul>
<b>PRELIMINARES INICIAIS</b>	<ul style="list-style-type: none"><li>• Abertura da lição no quadro.</li><li>• Verificação das presenças.</li><li>• Informam-se os alunos de que para a presente aula necessitarão do manual e do caderno diário.</li><li>• Assegurar-me de que os alunos estão prontos para iniciar a aula, e de que existe um ambiente propício ao seu início.</li></ul>
<b>MOTIVAÇÃO REMOTA</b>	Direi aos alunos que vamos, nesta aula, continuar com a análise do texto dramático retomando alguns aspetos da cena 2, do Acto I, trabalhada pelos alunos, na última aula.

<b>MOTIVAÇÃO INICIAL</b>	<b>Preparação Psicológica</b>	Informam-se os alunos de que a presente aula de 90 minutos estará a cargo da professora Carla Silva e de que nesta aula faremos a análise das cenas 3 e 4, do Acto I, do Texto Dramático <i>Frei Luís de Sousa</i> .
	<b>Preparação Pedagógica</b>	Os alunos terão de recordar o conteúdo das últimas aulas sobre o <i>Frei Luís de Sousa</i> bem como cenas do filme <i>Quem és tu?</i> de João Botelho, para a presente aula.
<b>REPRESENTAÇÕES PRÉVIAS</b>	<p>De texto dramático;</p> <p>De indícios trágicos;</p> <p>De tempo e espaço da ação;</p> <p>De personagens;</p> <p>De Romantismo.</p>	
<b>SITUAÇÕES PROBLEMÁTICAS</b>	<ul style="list-style-type: none"> <li>• Identificar os argumentos apresentados por Maria para sustentar a crença no regresso de Dom Sebastião;</li> <li>• Identificar os argumentos apresentados por Dona Madalena para sustentar a posição de impossibilidade do regresso de Dom Sebastião;</li> <li>• Identificar as reações dos pais de Maria, sempre que se refere a eventualidade do regresso do Rei;</li> <li>• Identificar as reações de Telmo, sempre que se refere a eventualidade do regresso do Rei;</li> <li>• Identificar o Sebastianismo;</li> <li>• Identificar a origem da crença no Sebastianismo;</li> <li>• Proceder à divisão da frase: <i>O povo, coitado, imagina, essas quimeras para se consolar na desgraça.</i></li> <li>• Classificar as orações da frase: <i>O povo, coitado, imagina, essas quimeras para se consolar na desgraça;</i></li> <li>• Identificar os traços caracterizadores de Maria;</li> <li>• Descobrir expressões do texto que caracterizem Maria;</li> <li>• Identificar a causa da tristeza de Maria;</li> <li>• Identificar as consequências dessa tristeza;</li> <li>• Interpretar o simbolismo do murchar das flores de Maria;</li> <li>• Expor as preocupações que mortificam Dona Madalena em relação à filha.</li> </ul>	
<b>QUESTÕES DE ORIENTAÇÃO</b>	<ul style="list-style-type: none"> <li>• Maria acredita que Dom Sebastião morreu?</li> <li>• Porque acredita Maria que Dom Sebastião vai voltar?</li> <li>• Quais as expressões presentes no texto que nos indicam isso?</li> <li>• Porque não acredita Dona Madalena?</li> </ul>	

- Porque não quer acreditar?
- Porque quer Dona Madalena desviar a filha desses pensamentos?
- Como reagem os pais de Maria quando se fala desse assunto?
- Quais as expressões no texto que nos dão essa indicação?
- Como reage Telmo, sempre que se refere a eventualidade do regresso do Rei?
- Quem são as personagens do texto que são sebastianistas?
- Existe fundamento para a crença do Sebastianismo?
- Qual o tipo de orações presentes na seguinte frase:  
*O povo, coitado, imagina, essas quimeras para se consolar na desgraça.*
- Qual a oração subordinada?
- E a subordinante?
- Qual a função sintáctica de cada um dos seus elementos?
- Como caracterizas a personagem Maria?
- Quais as expressões do texto que caracterizam Maria?
- Qual a causa da tristeza de Maria?
- Quais as consequências dessa tristeza?
- Para que quer Maria as *papoulas*?
- Qual o significado das flores murchas?
- Porque está mortificada Dona Madalena em relação à filha?
- Que indica a palavra 'mortificada'?





<p><b>Expressão escrita</b></p> <p><b>Conhecimento explícito da língua</b></p>		<p><b>Conteúdos gramaticais:</b></p> <ul style="list-style-type: none"> <li>• Divisão e classificação de orações/ frases;</li> <li>• Funções sintáticas.</li> </ul>	<p><i>essas quimeras para se consolar na desgraça.</i></p> <ul style="list-style-type: none"> <li>• Analisa sintaticamente as orações da mesma frase;</li> <li>• Identifica os traços caracterizadores de Maria;</li> <li>• Encontra expressões no texto que caracterizam Maria;</li> <li>• Identifica a causa da tristeza de Maria;</li> <li>• Identifica as consequências dessa tristeza;</li> <li>• Interpreta o simbolismo do murchar das flores;</li> <li>• Expõe as preocupações que mortificam Dona Madalena em relação à filha.</li> </ul>		
--	--	---	--	--	--

## SUPORTES DIDÁCTICOS

Manual

Caderno diário / dossier

### RESUMO DA AULA (PREVISÃO)

Leitura e compreensão das cenas 3 e 4, do Acto I, do texto dramático *Frei Luís de Sousa*, de Almeida Garrett.

### OBSERVAÇÕES

O resumo da aula acima elaborado serve de indicativo à professora estagiária, uma vez que o que será feito com os alunos será mais descritivo.

### DESCRIÇÃO DA AULA

A aula começará com o acolhimento aos alunos e com a abertura da lição no quadro comunicando o número das lições e a data. Seguidamente informarei os alunos de que, na presente aula, vamos continuar a ler e a analisar o texto dramático *Frei Luís de Sousa* retomando para isso o final da cena dois do 1º Acto. Perguntarei então aos alunos se se lembram do que foi lido na aula anterior, pedindo a um ou mais alunos que façam um breve resumo. Retomarei o final desta cena para contextualizar a ação e pedirei aos alunos que façam uma leitura dialogada do texto. Posteriormente, analisaremos, em conjunto, a cena três, chamando a atenção dos alunos para os argumentos de Maria e de sua mãe sobre a possibilidade do regresso do Rei Dom Sebastião, bem como dos indícios do desfecho trágico presentes no texto. Depois, os alunos farão a resolução do questionário presente na página 163 do manual. Para esta tarefa será dado um tempo de 15 minutos. Seguir-se-á a correção do questionário, através do diálogo vertical e horizontal. Após isto, será feita uma leitura comentada da cena quatro e uma breve análise da mesma com os alunos.

Por fim, faremos em conjunto o sumário descritivo da aula.

### BIBLIOGRAFIA

- Oliveira, L. A. (1995). *Frei Luís de Sousa* de Almeida Garrett. Porto: Porto Editora.
- Ribeiro, A. & Silva, J. M. (2004). *Ser em Português 11. Português 11º ano*. Lisboa: Areal Editores.
- Silva, P., Cardoso, E., Moreira, M. (2011). *Expressões - Português 11º ano*. Porto: Porto Editora.

### SÍTIOS NA REDE:

<http://www.priberam.pt>  
<http://www.infopedia.pt/>  
<http://www.portoeditora.pt>

Autora: Carla Maria Filipe da Silva

## Questionário da página 163 do manual sobre a obra Frei Luís de Sousa

1. Maria e D. Madalena dialogam sobre a possibilidade de regresso de D. Sebastião, manifestando convicções distintas.
    - 1.1. Que argumentos apresentam para sustentar as suas posições?
  2. Maria dá ainda a conhecer as reações dos pais e de Telmo sempre que se refere a eventualidade de retorno do rei.
    - 2.1. Indica-as e explica brevemente os seus fundamentos.
  3. Relê a nota de rodapé 21, da página 159, e as que acompanham a cena em análise e assinala as duas afirmações corretas acerca da conceção de sebastianismo tal como Garrett a apresenta.
    - a. A crença no regresso de D. Sebastião começou a formar-se alguns anos depois da batalha de Alcácer Quibir.
    - b. Apesar da confirmação da sua morte pelos seus companheiros de batalha, muitos contemporâneos persistiram na esperança do retorno do rei.
    - c. A essência da profecia sebastianista residia nas dúvidas levantadas em torno da batalha.
    - d. A fé na vinda do rei não assentava exclusivamente na imaginação do povo.
    - e. O sebastianismo foi uma ideologia popular limitada aos séculos XVI e XVII.
  4. Atenta na última frase da primeira réplica de D. Madalena.
    - 4.1. Divide e classifica as orações que a compõem.
    - 4.2. Identifica a função sintática de todos os seus elementos.
- Ver SUPLEMENTO INFORMATIVO pp. 326-331
5. Completa, no teu caderno, o quadro-síntese desta cena, apontando os traços caracterizadores de Maria evidenciados no decorrer da ação.

	Assunto	Indícios trágicos (desde a 1ª cena)
Cena III	Diálogo sobre o possível regresso de D. Sebastião e as diferentes perspetivas sobre o assunto.	<ul style="list-style-type: none"> <li>▫ Crença sebastianista de Maria (que pressupõe a vida de D. João de Portugal);</li> <li>▫ Doença de Maria (tuberculose).</li> </ul>
<b>Traços caracterizadores das personagens</b>		
Maria		
Madalena	Preocupada com a filha ("Isso é o que nos aflige, a teu pai e a mim; queria-te ver mais alegre, folgar mais, e com coisas menos...", ll. 27-28), insegura e ansiosa.	
Telmo	Dedicado a Maria, resignado à sua vontade ("E é assim; não se fala mais nisso, e eu vou-me embora", l. 34) e inquieto com a sua saúde ("Que febre que ela tem hoje, meu Deus! queimam-lhe as mãos... e aquelas rosetas nas faces...", ll. 35-36); preocupado com o bem-estar de D. Madalena ("Se o perceberá a pobre da mãe!", l. 36).	

## Anexo 17 – Planificação da aula de dia 14/05/12

UNIVERSIDADE DE ÉVORA

DEPARTAMENTO DE PEDAGOGIA E EDUCAÇÃO

PRÁTICA DE ENSINO SUPERVISIONADA

Escola Secundária André de Gouveia

Ano letivo: 2011 /2012

PLANIFICAÇÃO A CURTO PRAZO

<b>Disciplina:</b> Português		<b>Ano:</b> 11.º	<b>Turma:</b> H1
<b>Unidade Temática:</b> Texto Narrativo.			
<b>Unidade Didática:</b> <i>Os Maias</i> , de Eça de Queirós (capítulo VI).			
<b>Estudante:</b> Carla Silva			
<b>Data:</b> 14 de Maio de 2012 (90 minutos)			
<b>ACOLHIMENTO</b>	Acolhimento aos alunos: <ul style="list-style-type: none"><li>• Cumprimentos aos alunos.</li><li>• Diálogo ocasional com os alunos sobre assuntos que possam surgir.</li></ul>		
<b>PRELIMINARES INICIAIS</b>	<ul style="list-style-type: none"><li>• Assegurar-me de que os alunos estão prontos para começar a aula, e de que existe um ambiente propício ao seu início.</li><li>• Verificação das presenças</li><li>• Abertura da lição.</li><li>• Informam-se os alunos de que para a presente aula necessitarão do manual e do caderno diário.</li></ul>		
<b>MOTIVAÇÃO REMOTA</b>	O primeiro encontro entre Carlos e Maria Eduarda, presente no capítulo VI da obra <i>Os Maias</i> , de Eça de Queirós, referido pela professora Ana Croca, na aula anterior.		

<b>MOTIVAÇÃO INICIAL</b>	<b>Preparação Psicológica</b>	Informam-se os alunos de que a presente aula de 90 minutos estará a cargo da professora Carla Silva e de que nesta aula faremos a análise de um excerto do capítulo VI, que está nas páginas 254 e 255 do manual.
	<b>Preparação Pedagógica</b>	Os alunos terão de recordar o conteúdo das últimas aulas sobre a obra <i>Os Maias</i> e as personagens estudadas até aqui, para iniciarmos o estudo do excerto do capítulo VI.
<b>REPRESENTAÇÕES PRÉVIAS</b>	De Romantismo; De Realismo; De Naturalismo; De texto Narrativo; De romance; De indícios trágicos Do tempo da história n'Os Maias; Do tempo do discurso n'Os Maias.	
<b>SITUAÇÕES PROBLEMÁTICAS</b>	<ul style="list-style-type: none"> <li>• Resumir oralmente o excerto presente no manual.</li> <li>• Localizar o capítulo na obra.</li> <li>• Integrar o excerto na estrutura global da obra.</li> <li>• Destacar a sua relevância para a ação.</li> <li>• Identificar a senhora alta e loira que aparece à entrada do Hotel Central.</li> <li>• Identificar quem é o <i>Craft</i>.</li> <li>• Identificar quem é o <i>Dâmaso Salcede</i>.</li> <li>• Identificar quem é <i>Alencar</i>.</li> <li>• Indicar o significado da palavra "<i>poseur</i>".</li> <li>• Indicar o significado da palavra "<i>ebúrnea</i>".</li> <li>• Indicar o significado da palavra "<i>marroquim</i>".</li> <li>• Indicar o significado da palavra "<i>plastrão</i>".</li> <li>• Indicar o significado da palavra "<i>griffon</i>".</li> <li>• Indicar o significado da palavra "<i>Orenoque</i>".</li> <li>• Indicar o significado da palavra "<i>grenha</i>".</li> <li>• Indicar o significado da palavra "<i>lúgubre</i>".</li> <li>• Indicar a conotação da mesma palavra.</li> <li>• Indicar o significado da palavra "<i>pústula</i>".</li> <li>• Indicar o que é caracterização direta.</li> <li>• Indicar o que é caracterização indireta.</li> <li>• Indicar o que é a focalização interna.</li> <li>• Identificar os adjetivos usados para caracterizar a personagem de <i>Dâmaso Salcede</i>.</li> </ul>	

	<ul style="list-style-type: none"> <li>• Identificar os adjetivos usados para caracterizar a personagem de Tomás de Alencar.</li> <li>• Identificar o advérbio de modo usado para descrever Maria Eduarda.</li> <li>• Identificar o efeito de sentido produzido pela repetição do adjetivo “esplêndido” na alusão de <i>Craft</i> a Maria Eduarda.</li> <li>• Indicar a figura de estilo presente na frase “Dá-me cá esses ossos honrados, honrado inglês!”</li> <li>• Referir o valor expressivo da frase.</li> <li>• Indicar porque é que o interesse de Dâmaso por Carlos não é recíproco.</li> <li>• Identificar o momento em que Carlos altera o seu comportamento face a Dâmaso.</li> <li>• Indicar porque o faz.</li> <li>• Transcrever a passagem do texto que pode servir de legenda para a caricatura de Dâmaso, presente na página 256 do manual.</li> <li>• Mencionar uma característica psicológica da personagem, considerando a posição em que é representada na imagem.</li> <li>• Transcrever uma passagem do texto que comprove a resposta.</li> <li>• Justificar a utilização do determinante possessivo <i>meu</i>, por Alencar, na referência a Pedro.</li> <li>• Explicar a relevância do nome de Carlos enquanto indício trágico.</li> <li>• Comparar os episódios do encontro de Carlos e Maria Eduarda com o encontro de Pedro com Maria Monforte.</li> <li>• Indicar o local do encontro, dos dois episódios.</li> <li>• Indicar os traços físicos partilhados por Maria Monforte e Maria Eduarda.</li> <li>• Indicar a impressão causada em Pedro e em Carlos por cada uma das mulheres.</li> <li>• Indicar o paralelismo existente entre as duas situações.</li> <li>• Indicar a importância dessa similitude para o evoluir da ação principal.</li> </ul>
<p style="text-align: center;"><b>QUESTÕES DE ORIENTAÇÃO</b></p>	<ul style="list-style-type: none"> <li>• O que é tratado no excerto presente na página 254 e 255 do manual?</li> <li>• A que capítulo da obra pertence este excerto?</li> <li>• Qual a sua importância na estrutura global da obra?</li> <li>• Qual a sua relevância para a ação?</li> <li>• Quem será a senhora alta e loira que aparece à entrada do Hotel Central?</li> <li>• Quem é o <i>Craft</i>?</li> <li>• Quem é o <i>Dâmaso Salcede</i>?</li> <li>• Quem é <i>Alencar</i>?</li> <li>• Qual será o significado da palavra “<i>poseur</i>”?</li> <li>• Qual será o significado da palavra “<i>ebúrnea</i>”?</li> <li>• Qual será o significado da palavra “<i>marroquim</i>”?</li> <li>• Qual será o significado da palavra “<i>plastrão</i>”?</li> <li>• Qual será o significado da palavra “<i>griffon</i>”?</li> <li>• Qual será o significado da palavra “<i>Orenoque</i>”?</li> <li>• Qual será o significado da palavra “<i>grenha</i>”?</li> </ul>

- Qual será o significado da palavra “lúgubre”?
- Qual a conotação presente na mesma palavra?
- Qual o significado da palavra “pústula”?
- O que é a caracterização direta?
- O que é caracterização indireta?
- O que é a focalização interna?
- A partir de que personagem é feita essa focalização interna?
- Quais os adjetivos usados para caracterizar a personagem de Dâmaso Salcede?
- Quais os adjetivos usados para caracterizar a personagem de Tomás de Alencar?
- O que indica o uso desses adjetivos?
- Qual o advérbio de modo usado para descrever Maria Eduarda?
- Qual o efeito de sentido produzido pela repetição do adjetivo “esplêndido” na alusão de *Craft* a Maria Eduarda?
- Que figura de estilo está presente na frase “Dá-me cá esses ossos honrados, honrado inglês!”?
- Qual o valor expressivo da frase?
- Porque é que o interesse de Dâmaso por Carlos não é recíproco?
- Qual o momento em que Carlos altera o seu comportamento face a Dâmaso?
- Porque o faz?
- Qual a passagem do texto que pode servir de legenda para a caricatura de Dâmaso, presente na página 256 do manual?
- Que característica psicológica atribuis à personagem, considerando a posição em que Dâmaso é representado na imagem?
- Qual a passagem do texto que comprova essa resposta?
- Porque utiliza, Alencar, o determinante possessivo *meu*, na referência a Pedro?
- Qual a relevância do nome de Carlos enquanto indício trágico?
- Encontras semelhanças entre os episódios do encontro de Carlos e Maria Eduarda com o encontro de Pedro com Maria Monforte?
- Que semelhanças são essas?
- Quais os locais dos encontros, dos dois episódios?
- Quais os traços físicos partilhados por Maria Monforte e Maria Eduarda?
- Qual a impressão causada em Pedro e em Carlos por cada uma das mulheres?
- Qual o paralelismo existente entre as duas situações?
- Qual a importância dessa similitude para o evoluir da ação principal?





<p><b>Expressão escrita</b></p> <p><b>Conhecimento explícito da língua</b></p>			<p>palavra “<i>griffon</i>”.</p> <ul style="list-style-type: none"> <li>• Indica o significado da palavra “<i>Orenoque</i>”.</li> <li>• Indica o significado da palavra “<i>grenha</i>”.</li> <li>• Indica o significado da palavra “<i>lúgubre</i>”.</li> <li>• Indica a conotação da mesma palavra.</li> <li>• Indica o significado da palavra “<i>pústula</i>”.</li> <li>• Indica o que é caracterização direta.</li> <li>• Indica o que é caracterização indireta.</li> <li>• Indica o que é a focalização interna.</li> <li>• Identifica os adjetivos usados para caracterizar a personagem de Dâmaso Salcede.</li> <li>• Identifica os adjetivos usados para caracterizar a personagem de Tomás de Alencar.</li> <li>• Identifica o advérbio de</li> </ul>		<p>Grelha de avaliação da leitura expressiva</p>
--	--	--	--	--	--

			<p>modo usado para descrever maria Eduarda.</p> <ul style="list-style-type: none"><li>• Identifica o efeito de sentido produzido pela repetição do adjetivo “esplêndido” na alusão de <i>Craft</i> a Maria Eduarda.</li><li>• Indica a figura de estilo presente na frase “Dá-me cá esses ossos honrados, honrado inglês!”</li><li>• Refere o valor expressivo da frase.</li><li>• Indica porque é que o interesse de Dâmaso por Carlos não é recíproco.</li><li>• Identifica o momento em que Carlos altera o seu comportamento face a Dâmaso.</li><li>• Indica porque o faz.</li><li>• Transcreve a passagem do texto que pode servir de legenda para a caricatura de Dâmaso, presente na página 256 do manual.</li></ul>		
--	--	--	---	--	--

			<ul style="list-style-type: none"><li>• Menciona uma característica psicológica da personagem, considerando a posição e que é representado na imagem.</li><li>• Transcreve uma passagem do texto que comprova a resposta.</li><li>• Justifica a utilização do determinante possessivo, por Alencar, na referência a Pedro.</li><li>• Explica a relevância do nome de Carlos enquanto indício trágico.</li><li>• Compara os episódios do encontro de Carlos e Maria Eduarda com o encontro de Pedro com Maria Monforte.</li><li>• Indica os locais dos encontros, dos dois episódios.</li><li>• Indica os traços físicos partilhados por Maria Monforte e Maria Eduarda.</li><li>• Indica a impressão causada</li></ul>		
--	--	--	--	--	--

			<p>em Pedro e em Carlos por cada uma das mulheres.</p> <ul style="list-style-type: none"><li>• Indica o paralelismo existente entre as duas situações.</li><li>• Indica a importância dessa similitude para o evoluir da ação principal.</li></ul>		
--	--	--	--	--	--

## **SUPORTES DIDÁCTICOS**

Manual

Caderno diário / dossier

PowerPoint

## **RESUMO DA AULA (PREVISÃO)**

Leitura e compreensão do capítulo VI, da obra *Os Maias*, de Eça de Queirós.

Resolução do questionário do manual.

## **OBSERVAÇÕES**

O resumo da aula acima elaborado serve de indicativo à professora estagiária, uma vez que o que será feito com os alunos será mais descritivo.

A planificação pode não ser cumprida na totalidade, pelo que, se assim for, dar-se-á continuidade aos trabalhos na aula seguinte, dia 17 de maio de 2012.

A apresentação de diapositivos utilizada na aula foi retirada da página de recursos do professor, da Porto Editora – BRIP.

A grelha de avaliação foi adaptada do manual *Conto Contigo 8* da Areal Editores.

## **DESCRIÇÃO DA AULA**

A presente aula terá início com o acolhimento aos alunos, a verificação das presenças e com a abertura da lição no quadro. Seguidamente informarei os alunos de que, na presente aula, continuaremos a ler e a analisar a obra *Os Maias* e perguntarei quem leu o excerto do capítulo VI, presente no manual, pedido na aula anterior pela professora Ana Croca e pedirei a alguém que faça um resumo oral. Depois faremos uma audição do mesmo texto em que pedirei aos alunos que sublinhem as palavras desconhecidas. Após esta audição os alunos farão uma leitura expressiva do texto, com algumas pausas, para que possamos em conjunto fazer a análise do mesmo.

Seguidamente os alunos farão a resolução do questionário presente na página duzentos e cinquenta e seis e duzentos e cinquenta e sete do manual, corrigindo o mesmo, através do diálogo vertical e horizontal e recorrendo ao quadro da sala de aula, sempre que seja necessário. Durante a resolução recorrerei à apresentação de uma esquema-síntese de correção para a questão 7.1. do questionário.

Por fim, faremos em conjunto o sumário descritivo da presente aula.

## BIBLIOGRAFIA

- Costa, J.R. (1990). *Os Maias em análise – antologia comentada*. Porto Editora: Porto.
- Fernandes, A. *A Síntese em Esquema – Análise Textual – Ensino secundário*. Edições Asa: Porto
- Gandra M. A. & Oliveira L. *Os Maias de Eça de Queirós - caderno para uma direção de leitura*. Porto Editora: Porto.
- Neto, C., Guimarães, L., Brochado, O., Amaral, R. e Nunes, S. (2012). *Conto Contigo 8 – Avaliação /Outros Recursos*. Areal Editores: Porto.
- Reis, F., Santos, M. & Gonçalves, M. (1998). *Os Maias, de Eça de Queirós – análise da obra*. Texto Editora: Lisboa.
- Silva, P., Cardoso, E. & Moreira, M. C. (2011). *Expressões - Português 11º ano*. Porto Editora: Porto.

## SÍTIOS NA REDE:

<http://www.portoeditora.pt>

<http://www.priberam.pt>

Autora da planificação: Carla Silva

## Questionário sobre Os Maias

### LEITURA & COMPREENSÃO

1. O texto centra-se em Carlos e nas relações que estabelece com novas personagens da intriga: Maria Eduarda, Dâmaso Salcedo e Tomás de Alencar.
- 1.1. Indica a qual/quais destas três personagens se refere cada uma das afirmações.
- Na sua apresentação é predominantemente utilizada a caracterização física direta.
  - Os seus traços de carácter são dados a conhecer a partir da caracterização indireta.
  - A sua caracterização é fornecida através da focalização interna.
  - Os adjetivos utilizados na sua descrição conferem ao seu retrato uma conotação depreciativa.
  - O advérbio de modo que sintetiza a impressão provocada pela personagem confere ao seu retrato uma dimensão sobrenatural.
2. Aponta um dos efeitos de sentido produzidos pela repetição do adjetivo "esplêndido/a" (l. 22-23) na alusão de Craft a Maria Eduarda.
3. Refere a figura de estilo presente na saudação de Alencar a Craft "Dá-me cá esses ossos honrados, honrada inglês!" (l. 22-23) e destaca o seu valor expressivo.
4. Ao serem apresentados, Dâmaso demonstra um interesse por Carlos que não é recíproco.
- Fundamenta a afirmação.
  - Identifica o momento em que Carlos altera o seu comportamento face a Dâmaso, fundamentando essa mudança de atitude.
5. Observa a caricatura de Dâmaso Salcedo.
- Transcreve a passagem do texto que pode servir-lhe de legenda.
  - Menciona uma característica psicológica desta personagem, considerando a posição em que é representada.
    - Comprova a tua resposta com uma passagem textual em que a mesma característica seja evidenciada.
6. Ao falar com Carlos, Alencar recorda dois factos passados significativos.
- Justifica a utilização do determinante possessivo na referência a Pedro (l. 72).
  - Explica a relevância do nome de Carlos enquanto indício trágico.



ANTÓNIO, Dâmaso Salcedo, 2000



7. Atenta novamente no segundo parágrafo do texto. O encontro de Carlos e Maria Eduarda recorda a primeira visão de Maria Monforte por Pedro.

7.1. Relê o excerto em que Pedro vê pela primeira vez Maria Monforte (quarto a sexto parágrafos da página 22 da obra) e compara os dois episódios, indicando:

- a. o local do encontro;
- b. os traços físicos partilhados por Maria Monforte e Maria Eduarda e destacados nas respetivas descrições;
- c. a impressão causada em Pedro e em Carlos por cada uma das mulheres.

7.1.1. Conclui acerca do paralelismo existente entre as duas situações, destacando a importância dessa similitude para o evoluir da ação principal.

7.2. As semelhanças verificadas no primeiro encontro dos dois casais mantêm-se no decorrer da sua história amorosa.

7.2.1. Elabora um texto informativo que resuma os dados do esquema abaixo sobre o paralelismo da ação secundária e da ação principal n'Os Maias.

#### Estrutura paralela da ação secundária e da ação principal

Pedro	Carlos
a. Vida dissoluta.	a. Vida dissoluta.
b. Encontro fortuito com Maria Monforte.	b. Encontro fortuito com Maria Eduarda.
Paixão	Paixão
c. Pedro procura um encontro com Maria Monforte.	c. Carlos procura um encontro com Maria Eduarda.
d. Encontro através de Alencar/Melo.	d. Encontro através de Dâmaso (índireto).
Elemento de oposição: a negreira (oposição real de Afonso).	Elemento de oposição: a amante (oposição potencial de Afonso).
e. Encontros e casamento.	e. Encontros e relações.
f. Vida de casados: viagem ao estrangeiro, vida social em Arroios, nascimento dos filhos.	f. Vida de relações: viagem ao estrangeiro e casamento aditados, vida social na Toca.
g. Retardamento do encontro com Afonso.	g. Retardamento por causa de Afonso.
Elemento desencadeador do drama: o napolitano.	Elemento desencadeador da tragédia: Guimarães.
h. Infidelidade e fuga de Maria Monforte – reações de Pedro.	h. Descoberta do incesto – reações de Carlos.
O Drama	A iminência da Tragédia
i. Regresso de Pedro ao Ramalhete, diálogo com Afonso e suicídio de Pedro.	i. Encontro de Carlos com Afonso, mudo, sem diálogo e motivação para o suicídio de Carlos.
j. Motivação para a morte de Afonso.	j. Morte de Afonso.

Esquema-síntese de correção para a questão 7.1. do questionário anterior

**SIMILITUDE DE ENCONTROS**

		Encontro de	
		Pedro e Maria Monforte	Carlos e Maria Eduarda
Local do encontro		A rua, frente ao Marrare	Peristilo do Hotel Central
Traços físicos da mulher		<i>"chapéu preto"</i> <i>"perfil grave de estátua"</i> <i>"carnação de mármore"</i> <i>"senhora loira"</i> <i>"cabelos loiros"</i>	<i>"meio véu muito apertado e muito escuro"</i> <i>"maravilhosamente bem-feita"</i> <i>"carnação ebúrnea"</i> <i>"senhora alta, loira"</i> <i>"cabelos de ouro"</i>
Impressão causada pela mulher		<i>"[...] pareceu a Pedro nesse instante alguma coisa de imortal e superior à Terra."</i>	<i>"[...] passou diante deles, com um passo soberano de deusa [...]"</i>

## Anexo 18 – Ficha de trabajo sobre o imperativo afirmativo regular

### FICHA DE TRABAJO – 10º H1

#### IMPERATIVO AFIRMATIVO REGULAR



#### 1. Escribe el imperativo (tú y usted).

	TÚ	USTED
1. Viajar a España.	<i>Viaja a España.</i>	<i>Viaje a España.</i>
2. Hablar español con la gente.	Habla español	Hable...
3. Comprarse un diccionario.	Cómprate un diccionario	Cómprese
4. Buscar entradas en internet.	Busca entradas en internet	Busque ...
5. Llevarse las gafas de sol.	Llévate las gafas de sol	Llévese...
6. Vivir el bullicio de la ciudad.	Vive el bullicio de la ciudad	Viva...
7. Relajarse en el campo.	Relájate en el campo	Relájese...
8. Aprovechar el viaje.	Aprovecha el viaje	Aproveche...

#### 2. Ahora pon las mismas frases en plural (vosotros y ustedes).

	VOSOTROS	USTEDES
1. Viajar a España.	<i>Viajad a España.</i>	<i>Viajen a España.</i>
2. Hablar español con la gente.		
3. Comprarse un diccionario.		
4. Buscar entradas en internet.		
5. Llevarse las gafas de sol.		
6. Vivir el bullicio de la ciudad.		
7. Relajarse en el campo.		
8. Aprovechar el viaje.		

#### 3. Consejos para hacer un buen viaje. Completa el siguiente ejercicio con imperativo en la forma TÚ.

- \_\_\_\_\_ (admirar) la belleza de cada lugar, calles y rincones.
- Si llueve \_\_\_\_\_ (llevar) el paraguas.
- \_\_\_\_\_ (pasear) por las calles del casco antiguo.
- \_\_\_\_\_ (observar) todo lo que te rodea.
- \_\_\_\_\_ (caminar) despacio porque para correr ya basta todo el año.
- \_\_\_\_\_ (coger) el autobús si no tienes prisa.
- O entonces \_\_\_\_\_ (andar) a pie por la ciudad.
- \_\_\_\_\_ (comprarte) un recuerdo típico.
- Si tienes tiempo \_\_\_\_\_ (echar) una siesta.
- \_\_\_\_\_ (beber) mucha agua.
- \_\_\_\_\_ (llevar) ropa y zapatos cómodos.
- \_\_\_\_\_ (escuchar) a la gente por las calles.
- \_\_\_\_\_ (sacar) fotos de los lugares más significativos.
- \_\_\_\_\_ (recorrer) los barrios más típicos de la ciudad.
- \_\_\_\_\_ (escoger) restaurantes típicos, pequeños y baratos.
- \_\_\_\_\_ (comprarte) una guía turística sobre la ciudad.
- \_\_\_\_\_ (viajar) siempre con tu carné de identidad.
- \_\_\_\_\_ (tomar) una bebida en una terraza o plaza mayor.
- \_\_\_\_\_ (tomar) una tapa en la barra de un bar.
- \_\_\_\_\_ (fijarse) como actúan las personas en los bares.
- Si no entiendes algo \_\_\_\_\_ (preguntar).
- \_\_\_\_\_ (llevarse) unas aspirinas por si acaso.
- \_\_\_\_\_ (enviar) una postal a alguien especial.
- Pero sobretodo \_\_\_\_\_ (disfrutar) de tu visita.
- \_\_\_\_\_ (pasarlo) de maravilla.



La profesora en prácticas

Carla Silva

## Anexo 19 – Ficha de trabalho sobre a relação entre palavras

### Relações entre as palavras

1. Preenche o quadro apresentado com palavras homógrafas, homófonas, homónimas e parónimas presentes nas seguintes frases:

Exemplo: a) Ontem à noite, a minha avó contou um conto.  
b) Eu sempre conto as moedas da minha carteira.

- c) A voz do avô cortava-se nos dentes cerrados.  
d) O Chico Nora não avançou um passo.  
e) A princesa vivia no Paço Real.  
f) Os olhos das crianças abrem um silêncio.  
g) Campanelo tira a onça da jaqueta.  
h) O avô perguntou: - Vós quereis ouvir uma lenda?  
i) Eu silencio os meninos.  
j) A vila estava a grande distância.  
k) Naquela história a velha era uma amiga da onça.  
l) O Tóino fez um grande cumprimento ao rapazinho.  
m) A torre distancia duas léguas da vila.  
n) O ladrão foi discriminado do roubo que fez.  
o) O largo da vila tinha um grande comprimento.  
p) O rapazinho sentia-se discriminado pelos amigos.



Homógrafas	Homófonas	Homónimas	Parónimas
_____	_____	a) conto	_____
_____	_____	b) conto	_____
_____	_____	_____	_____
_____	_____	_____	_____

2. Cria quatro frases de acordo com as indicações dadas:

Comprei um molho de flores para oferecer. Uma homógrafa de molho.  
O meu carro foi para conserto. Uma homófona de conserto.  
A minha casa é grande. Uma homónima de casa.  
Uma parónima de elegível. Uma parónima de elegível.

3. A Torre da Má Hora era grande e escura. Indica um antónimo das palavras destacadas.
4. Descobre o par de palavras intruso e sublinha-o. Indica qual a relação presente.
- a. Grosseria/rudeza      amor/ódio      mau/perverso  
b. Bonito/feio      nascer/morrer      fartura/abundância

5. Indica três hipónimos para cada um dos seguintes hiperónimos:

- c. Seres fantásticos \_\_\_\_\_  
d. Corpo celeste \_\_\_\_\_  
e. Brinquedo \_\_\_\_\_



6. Procura três merónimos para cada um dos seguintes holónimos:

- f. Carro \_\_\_\_\_  
g. Casa \_\_\_\_\_  
h. Árvore \_\_\_\_\_

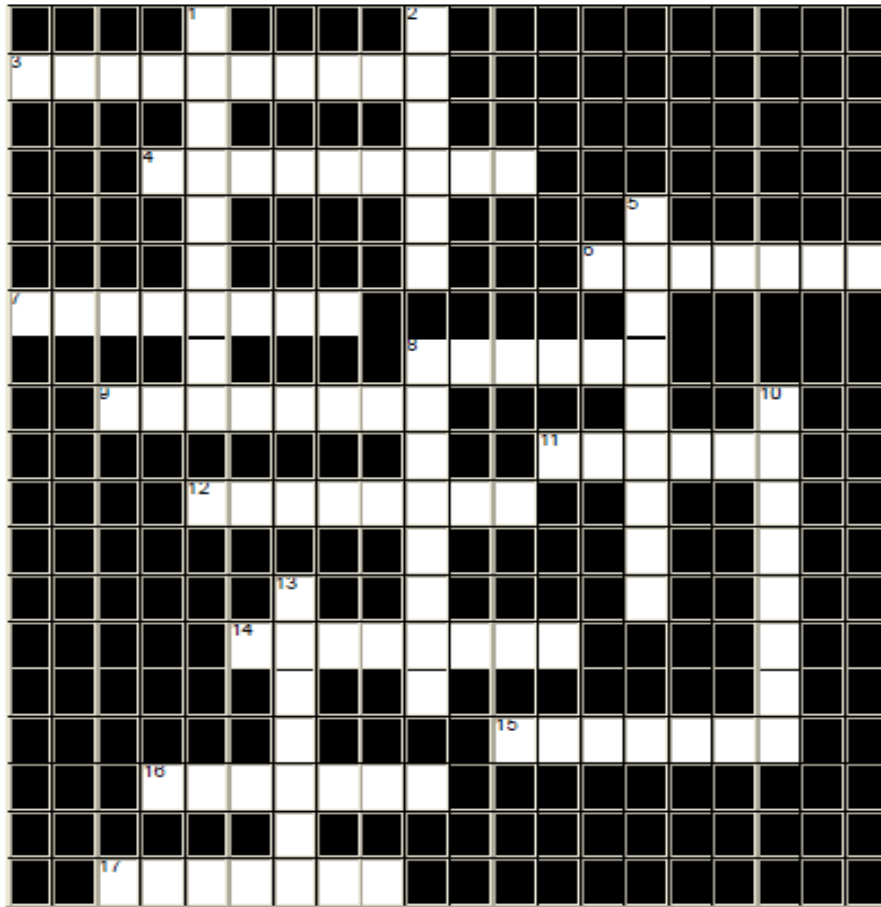
Bom Trabalho!  
Carla Silva

Escola Secundária André de Gouveia

Clase de Español	9º B/C
Ficha de Trabajo	

Nombre: _____	N.º: _____
---------------	------------

1. Completa el crucigrama de la Salud.



**Horizontales:**

3. Cuando una mujer va a tener un bebé, decimos que está \_\_\_\_\_.
4. Te duele la cabeza, estornudas y tienes tos. Estás \_\_\_\_\_.
6. Te sientes muy mal y vas al médico porque estás \_\_\_\_\_.
7. Edificio en el que trabajan médicos y especialistas de la salud: \_\_\_\_\_.
8. Te pones el termómetro para comprobar si tienes \_\_\_\_\_.
9. Medicamento pequeño y de forma redonda u ovalada: \_\_\_\_\_.
11. El médico anota en una \_\_\_\_\_ los medicamentos que debes comprar.
12. Indicios que revelan que tienes una enfermedad: \_\_\_\_\_.
14. Cuando tienes una caries, vas a ver al médico de los dientes. Es el \_\_\_\_\_.
15. En primavera, mucha gente estornuda porque tiene \_\_\_\_\_ al polen.
16. Viajas en coche y sientes ganas de vomitar. Estás \_\_\_\_\_.

17. Dolor de cabeza muy intenso: \_\_\_\_\_.

**Verticales:**

1. Son las 12 de la noche y te sientes muy mal. Tienes que ir a \_\_\_\_\_.
2. Medicamento que se presenta en forma líquida: \_\_\_\_\_.
5. La enfermera necesita una jeringuilla para ponerte una \_\_\_\_\_.
8. Lugar en el que se compran los medicamentos: \_\_\_\_\_.
10. El médico te pide que abras la boca y digas “aaaa...” para mirarte la \_\_\_\_\_.
13. Cuando tienes un dolor, lo expresas diciendo \_\_\_\_\_.

Ejercicio retirado de Materiales para la clase de ELE 2010. NIVEL B1

Si quieres conocer más vocabulario relacionado con la salud puedes consultar:

<http://espaiescoles.farmaceuticonline.com/xarop/coshuma/xarop.html?idiomaUsuari=cast&idiomaWeb=cast>

**2. Elige la opción correcta:**

**!OJO!** Cuando contamos lo que alguien nos ha dicho, adaptamos el discurso (verbos, pronombres, adverbios...) a nuestra perspectiva.

a. ¡Tómame este jarabe!

- Él dice que me tome este jarabe.
- Él dice que me tome jarabe.

b. ¡No fume!

- El médico me dijo que no fumase.
- El médico me dijo que no fume.

c. ¡Debería ir ahora a una farmacia!

- El médico dijo que debería ir ahora a una farmacia.
- El médico dijo que debería ir, en aquel momento, a una farmacia.

d. Tómese el antibiótico cada ocho horas.

- El médico me dijo que me tomase el antibiótico cada ocho horas.
- El médico me dijo que me tome el antibiótico cada ocho horas.

e. No beba alcohol con las medicinas.

- El médico me dijo que no beba alcohol con las medicinas.
- El médico me dijo que no bebiese alcohol con las medicinas.

f. Deberías pasar menos tiempo delante de la tele, hoy.

- Él dijo que debería pasar menos tiempo delante de la tele, aquel día.
- Él dijo que debería pasar menos tiempo delante de la tele, ayer.

**3. Pasa al estilo indirecto como en el ejemplo, los siguientes consejos que te da el Doctor.**

a. Come verduras.

b. No te saltes el desayuno.

c. ¡Practica deporte!

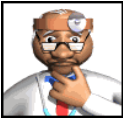


d. No sales demasiado los alimentos.

e. Deberías dormir ocho horas al día.

f. No deberías pasar muchas horas en ayunas.

	Dice que ...	Dijo que ...
<b>Estilo Indirecto</b>	a. Dice que coma verduras.	a. Dijo que comiese verduras.
	b. _____	b. _____
	c. _____	c. _____
	d. _____	d. _____
	e. _____	e. _____
	f. _____	f. _____



¡Qué te vaya bien!





**Ficha Informativa**  
**Relações entre as palavras**

**Ano Letivo:**  
2011/2012  
**9 º B**  
Janeiro de 2012

<b>RELAÇÕES FONÉTICAS E GRÁFICAS</b>	<b>RELAÇÕES SEMÂNTICAS</b>	
	<b>DE OPOSIÇÃO</b>	<b>DE HIERARQUIA</b>
<p><b>Homonímia</b></p> <p>Relação entre palavras que têm a mesma grafia e a mesma pronúncia mas significados diferentes.</p> <p>Ex.: rio (curso de água) – do lat. <i>rivu</i>; rio (forma do verbo <i>rir</i>) – do lat. <i>rideo</i>; partida (verbo), partida (nome).</p> <p><b>Homografia</b></p> <p>Relação entre palavras que têm a mesma forma gráfica, mas formas fonéticas diferentes e significados diferentes.</p> <p>Ex.: colher (nome), colher (verbo); apelo (nome), apelo (verbo); molho (nome), molho (verbo).</p> <p><b>Homofonia</b></p> <p>Relação entre palavras que se pronunciam da mesma maneira, mas têm grafia e significado diferentes.</p> <p>Ex.: sem (preposição), cem (quantificador numeral); acento (nome), assento (nome, verbo); vós (pronome pessoal), voz (nome); à (preposição), há (verbo); sinto (verbo), cinto (nome); conserto (verbo), concerto (nome).</p> <p><b>Paronímia</b></p> <p>Relação entre palavras que têm sentidos diferentes, mas formas muito parecidas.</p> <p>Ex.: comprimento (medida de extensão), cumprimento (cumprir algo ou saudar); prefeito (nome), perfeito (adjetivo); dispensa (verbo), despensa (nome); elegível (adjetivo), ilegível (adjetivo).</p>	<p><b>Antonímia</b></p> <p>Relação de oposição entre o significado de duas palavras.</p> <p>Ex.: jovem / velho quente / frio presente / ausente fazer / desfazer</p>	<p><b>Hiperonímia / Hiponímia</b></p> <p>Relação de hierarquia entre palavras que apresentam um sentido mais geral (<b>hiperónimo</b>) em relação a outras de significado mais restrito. (<b>hipónimos</b>).</p> <p>Ex.:</p> <div style="display: flex; align-items: center; justify-content: center;"> <div style="text-align: center; margin-right: 20px;"> <p><b>Flor</b></p> <p>↓</p> <p><b>hiperónimo</b></p> </div> <div style="font-size: 3em; margin-right: 10px;">}</div> <div style="margin-right: 20px;"> <ul style="list-style-type: none"> <li>– rosa</li> <li>– margarida</li> <li>– cravo</li> <li>– orquídea</li> <li>– etc.</li> </ul> </div> <div style="text-align: center;"> <p>↓</p> <p><b>hipónimos</b></p> </div> </div>
	<b>DE EQUIVALÊNCIA</b>	<b>DE INCLUSÃO</b>
	<p><b>Sinonímia</b></p> <p>Relação de equivalência semântica entre duas ou mais palavras.</p> <p>Ex.:</p> <div style="display: flex; align-items: center; justify-content: center;"> <div style="text-align: center; margin-right: 20px;"> <p><b>Casa</b></p> </div> <div style="font-size: 3em; margin-right: 10px;">}</div> <div style="margin-right: 20px;"> <ul style="list-style-type: none"> <li>– habitação</li> <li>– residência</li> <li>– lar</li> </ul> </div> </div>	<p><b>Holonímia / Meronímia</b></p> <p>Relação de inclusão entre palavras, em que uma representa o todo (<b>holónimo</b>) e as outras as partes (<b>merónimos</b>).</p> <p>Ex.:</p> <div style="display: flex; align-items: center; justify-content: center;"> <div style="text-align: center; margin-right: 20px;"> <p><b>Corpo</b></p> <p>↓</p> <p><b>holónimo</b></p> </div> <div style="font-size: 3em; margin-right: 10px;">}</div> <div style="margin-right: 20px;"> <ul style="list-style-type: none"> <li>– cabeça</li> <li>– braços</li> <li>– pernas</li> <li>– tronco</li> <li>– etc.</li> </ul> </div> <div style="text-align: center;"> <p>↓</p> <p><b>merónimos</b></p> </div> </div>



## Anexo 22 – Ficha informativa sobre o discurso indirecto



### Ficha Informativa

#### Sugerencias, órdenes y consejos – Estilo Indirecto



El estilo indirecto es reproducir el mensaje de otra persona con nuestras palabras. El hablante da el sentido o significado de lo que alguien dice, ha dicho y dirá, pero sin repetir exactamente las mismas palabras.

El mensaje se introduce con un verbo seguido introductor de la conjunción *que*.

#### Estilo Indirecto con Imperativo y Condicional

Dice:	¿Qué dice?	¿Qué dijo?
	(dice que/ha dicho que)	(dijo que/decía que)
<i><b>¡Bebe</b> mucha agua, hoy!</i> (Imperativo)	Que <b>beba</b> mucha agua, hoy. (Presente de Subjuntivo)	Que <b>bebiese/bebiera</b> mucha agua, aquel día. (Imperfecto de Subjuntivo)
<i><b>Deberías</b> ir al médico ahora.</i> (Condicional)	Que <b>debería</b> ir al médico ahora. (Condicional)	Que <b>debería</b> ir al médico <b>en aquel momento</b> . (Condicional)

¡OJO! No te olvides de que cuando contamos lo que alguien nos ha dicho, adaptamos el discurso (verbos, pronombres, adverbios) a nuestra perspectiva.

#### Los cambios en el discurso referido:

Persona	
<b>yo</b>	él/ella
<b>tú, usted</b>	yo/él/ella
Vosotros(as)	
<b>ustedes</b>	nosotros(as)

Otros Cambios	
<b>aquí</b>	ahí
<b>Ahí, allí</b>	allí
<b>mi(s),tu(s)</b>	su(s)
<b>este</b>	ese
<b>ese</b>	aquel
<b>esto</b>	eso/aquello

Tiempo	Dice que	Dijo que
<b>hoy</b>	hoy	aquel día
<b>mañana</b>	mañana	al día siguiente
<b>ahora</b>	ahora	en aquel momento

## Anexo 23 – Planificação da aula de dia 17/05/12

UNIVERSIDADE DE ÉVORA

DEPARTAMENTO DE PEDAGOGIA E EDUCAÇÃO

PRÁTICA DE ENSINO SUPERVISIONADA

Escola Secundária André de Gouveia

Ano letivo: 2011 /2012

PLANIFICAÇÃO A CURTO PRAZO

<b>Disciplina:</b> Português		<b>Ano:</b> 11.º	<b>Turma:</b> H1
<b>Unidade Temática:</b> Texto Narrativo.			
<b>Unidade Didática:</b> <i>Os Maias</i> , de Eça de Queirós (capítulo VI).			
<b>Estudante:</b> Carla Silva			
<b>Data:</b> 17 de Maio de 2012 (90 minutos)			
<b>ACOLHIMENTO</b>	Acolhimento aos alunos: <ul style="list-style-type: none"><li>• Cumprimentos aos alunos.</li><li>• Diálogo ocasional com os alunos sobre assuntos que possam surgir.</li></ul>		
<b>PRELIMINARES INICIAIS</b>	<ul style="list-style-type: none"><li>• Assegurar-me de que os alunos estão prontos para começar a aula, e de que existe um ambiente propício ao seu início.</li><li>• Verificação das presenças</li><li>• Abertura da lição.</li><li>• Informam-se os alunos de que para a presente aula necessitarão do manual e do caderno diário.</li></ul>		
<b>MOTIVAÇÃO REMOTA</b>	Continuação da análise começada na aula anterior, do episódio <i>O Jantar no Hotel Central</i> , presente no capítulo VI.		

<b>MOTIVAÇÃO INICIAL</b>	<b>Preparação Psicológica</b>	Informam-se os alunos de que a presente aula de 90 minutos estará a cargo da professora Carla Silva e de que nesta aula continuaremos a análise do capítulo VI, da obra <i>Os Maias</i> .
	<b>Preparação Pedagógica</b>	Os alunos terão de recordar o conteúdo da última aula sobre o episódio <i>O Jantar do Hotel Central</i> e as personagens intervenientes.
<b>REPRESENTAÇÕES PRÉVIAS</b>	<p>De Romantismo;</p> <p>De Realismo;</p> <p>De Naturalismo;</p> <p>De Texto Narrativo;</p> <p>De Romance;</p> <p>De indícios trágicos;</p> <p>Do tempo da história n'Os Maias;</p> <p>Do tempo do discurso n'Os Maias.</p> <p>Do discurso indireto livre.</p>	
<b>SITUAÇÕES PROBLEMÁTICAS</b>	<ul style="list-style-type: none"> <li>• Resumir oralmente as ideias principais do capítulo VI.</li> <li>• Identificar a que corrente estética se refere a metáfora <i>a pústula e o pus</i>.</li> <li>• Comentar a sua expressividade.</li> <li>• Relacionar o aspeto físico de Alencar, descrito no nono parágrafo do texto da página 255, com a intencionalidade crítica da personagem.</li> <li>• Caracterizar <i>Cohen</i>.</li> <li>• Identificar os temas abordados no jantar.</li> <li>• Indicar o que é o <i>diletantismo</i>.</li> <li>• Caracterizar a atitude de Cohen e de Dâmaso ao relatarem o episódio violento do Bairro Alto.</li> <li>• Indicar a conotação presente em <i>dissecando-as brutalmente e mostrando-lhes a lesão, como a cadáveres num anfiteatro</i>.</li> <li>• Indicar o significado da expressão <i>face medonha</i>.</li> <li>• Indicar o significado da expressão <i>cólera no olhar</i>.</li> <li>• Transcrever do excerto termos dos campos lexicais de degradação.</li> <li>• Comentar a presença dessas palavras no texto.</li> </ul>	

	<ul style="list-style-type: none"> <li>• Indicar o que é <i>Assommoir</i>.</li> <li>• Indicar quem foi <i>Zola</i>.</li> <li>• Indicar quem foi <i>Claude Bernard</i>.</li> <li>• Indicar quem foi <i>Stuart Mill</i>.</li> <li>• Identificar quem foi <i>Darwin</i>.</li> <li>• Indicar o que é o experimentalismo.</li> <li>• Indicar o que é o positivismo.</li> <li>• Identificar o que é a <i>literatura latrinária</i>.</li> <li>• Identificar o que é a <i>Ideia Nova</i>.</li> <li>• Enumerar, de entre os presentes no jantar, os defensores da nova estética.</li> <li>• Indicar de que falam depois da literatura.</li> <li>• Enumerar as causas apontadas para a crise do país.</li> <li>• Indicar a atitude de <i>Cohen</i> ao falar da bancarrota.</li> <li>• Comentar a expressividade dos advérbios <i>alegremente</i> e <i>lindamente</i>, usados por Carlos.</li> <li>• Indicar porque é preocupante a atitude de <i>Cohen</i>, tendo em conta que é um banqueiro.</li> <li>• Indicar as soluções apontadas para essa crise.</li> <li>• Identificar quem são “<i>a coleção grotesca de bestas</i>”.</li> <li>• Indicar o que significa <i>Sole normande</i>.</li> <li>• Indicar o que é <i>poulet aux champignons</i>.</li> <li>• Indicar o que são <i>petit pois</i> à <i>Cohen</i>.</li> <li>• Indicar porque o menu do jantar é francês.</li> <li>• Indicar a solução apontada por Ega, face a uma situação calamitosa.</li> <li>• Indicar qual o papel de que fica encarregue Alencar, na Invasão.</li> <li>• Indicar que faria Dâmaso, em caso de invasão ao país.</li> <li>• Comentar o significado da sua atitude.</li> <li>• Indicar o que pensa Ega da raça portuguesa.</li> <li>• Indicar o clima do jantar, quando este termina.</li> <li>• Identificar o que acontece depois do jantar entre Ega e Alencar.</li> <li>• Indicar porque discutem.</li> <li>• Identificar as características do estilo queirosiano.</li> </ul>
<p><b>QUESTÕES DE ORIENTAÇÃO</b></p>	<ul style="list-style-type: none"> <li>• Quais são as ideias principais do capítulo VI?</li> <li>• Qual a corrente estética a que se refere a metáfora <i>a pústula e o pus</i>?</li> <li>• Qual a sua expressividade?</li> <li>• Qual o aspeto físico de Alencar, descrito no nono parágrafo do texto da página 255?</li> <li>• Qual será a intencionalidade crítica da personagem?</li> <li>• Como é caracterizado <i>Cohen</i>?</li> <li>• Quais os temas abordados no jantar?</li> <li>• O que é o <i>diletantismo</i>?</li> <li>• Qual a atitude de <i>Cohen</i> e de Dâmaso ao relatarem o episódio violento</li> </ul>

	<p>do Bairro Alto?</p> <ul style="list-style-type: none"> <li>• Qual a conotação presente nas frases <i>dissecando-as brutalmente e mostrando-lhes a lesão, como a cadáveres num anfiteatro</i>?</li> <li>• Qual o significado da expressão <i>face medonha</i>?</li> <li>• Qual o significado da expressão <i>cólera no olhar</i>?</li> <li>• Quais os termos do texto que são do campo lexical de degradação?</li> <li>• Porquê a presença dessas palavras no texto?</li> <li>• O que é <i>Assommoir</i>?</li> <li>• Quem foi <i>Zola</i>?</li> <li>• Quem foi <i>Claude Bernard</i>?</li> <li>• Quem foi <i>Stuart Mill</i>?</li> <li>• Quem foi <i>Darwin</i>?</li> <li>• O que é o experimentalismo?</li> <li>• O que é o positivismo?</li> <li>• Qual o significado da palavra <i>latrinária</i>?</li> <li>• O que é a <i>literatura latrinária</i>?</li> <li>• O que é a <i>Ideia Nova</i>?</li> <li>• De entre os presentes do jantar, quais os defensores da nova estética?</li> <li>• De que falam depois da literatura?</li> <li>• Quais as causas apontadas para a crise do país?</li> <li>• Qual a atitude de <i>Cohen</i> ao falar da bancarrota?</li> <li>• Qual a expressividade dos advérbios <i>alegremente</i> e <i>lindamente</i>, usados por Carlos?</li> <li>• Porque é preocupante a atitude de <i>Cohen</i>, tendo em conta que é um banqueiro?</li> <li>• Quais as soluções apontadas para essa crise?</li> <li>• Quem são “<i>a coleção grotesca de bestas</i>”?</li> <li>• O que significa <i>Sole normande</i>?</li> <li>• O que é <i>poulet aux champignons</i>?</li> <li>• O que são <i>petit pois</i> à <i>Cohen</i>?</li> <li>• Porquê o menu do jantar é francês?</li> <li>• Qual a solução apontada por Ega, face a uma situação calamitosa?</li> <li>• Qual o papel de que fica encarregue Alencar, se houver uma Invasão?</li> <li>• Que faria Dâmaso, caso o país fosse invadido?</li> <li>• Qual o significado da sua atitude?</li> <li>• O que pensa Ega da raça portuguesa?</li> <li>• Qual o clima do jantar, quando este termina?</li> <li>• O que indica esse clima?</li> <li>• O que acontece depois do jantar entre Ega e Alencar?</li> <li>• Porque discutem?</li> <li>• Como reagem os amigos?</li> <li>• Quais as características do Estilo Queirosiano?</li> </ul>
--	---

COMPETÊNCIAS	CONTEÚDOS		INDICADORES DE APRENDIZAGEM	EXPERIÊNCIAS DE APRENDIZAGEM	AVALIAÇÃO
	TEMÁTICOS	FUNCIONAMENTO DA LÍNGUA			
<p><b>Compreensão escrita</b></p> <p><b>Compreensão oral</b></p>	<p>Texto Narrativo:</p> <p><i>Os Maias</i>, de Eça de Queirós (capítulo VI, página 161-171).</p>	<p><b>Conteúdos lexicais:</b></p> <p><i>Diletantismo.</i></p> <p><b>Conteúdos Discursivos/funcionais:</b></p> <ul style="list-style-type: none"> <li>Recursos expressivos;</li> <li>Pontuação;</li> </ul>	<ul style="list-style-type: none"> <li>Resume oralmente as ideias principais do capítulo VI.</li> <li>Identifica a que corrente estética se refere a metáfora <i>a pústula e o pus</i>.</li> <li>Comenta a sua expressividade.</li> <li>Relaciona o aspeto físico de Alencar, descrito no nono parágrafo do texto da página 255, com a intencionalidade crítica da personagem.</li> <li>Caracteriza <i>Cohen</i>.</li> <li>Identifica os temas abordados no jantar.</li> <li>Indica o que é o <i>diletantismo</i>.</li> <li>Caracteriza a atitude de Cohen e de Dâmaso ao relatarem o episódio violento do Bairro Alto.</li> <li>Indica a conotação presente em <i>dissecando-as brutalmente e mostrando-lhes a lesão, como a cadáveres num anfiteatro</i>.</li> <li>Indica o significado da</li> </ul>	<ul style="list-style-type: none"> <li>Diálogo vertical com os alunos;</li> <li>Resolução do questionário do manual, da página 258;</li> <li>Síntese oral do capítulo VI;</li> <li>Resumo oral do excerto, do capítulo VI;</li> <li>Leitura expressiva de excertos do capítulo VI;</li> <li>Exercício de leitura: preenchimento de um esquema relativo</li> </ul>	<p><b>Critérios:</b></p> <p>Observação direta sistematizada e não sistematizada (participação, motivação, interesse, comportamento, assiduidade, pontualidade, expressão oral).</p>

<p><b>Expressão oral</b></p>		<ul style="list-style-type: none"> <li>• Argumentação.</li> </ul>	<p>expressão <i>face medonha</i>.</p> <ul style="list-style-type: none"> <li>• Indica o significado da expressão <i>cólera no olhar</i>.</li> <li>• Transcreve do excerto termos dos campos lexicais de degradação.</li> <li>• Comenta a presença dessas palavras no texto.</li> <li>• Indica o que é <i>Assommoir</i>.</li> <li>• Indica quem foi <i>Zola</i>.</li> <li>• Indica quem foi <i>Claude Bernard</i>.</li> <li>• Indica quem foi <i>Stuart Mill</i>.</li> <li>• Identifica quem foi <i>Darwin</i>.</li> <li>• Indica o que é o experimentalismo.</li> <li>• Indica o que é o positivismo.</li> <li>• Identifica o que é a <i>literatura latrinária</i>.</li> <li>• Identifica o que é a <i>Ideia Nova</i>.</li> <li>• Enumera, de entre os presentes no jantar, os defensores da nova estética.</li> <li>• Indica de que falam depois da literatura.</li> </ul>	<p>a partes do capítulo;</p> <ul style="list-style-type: none"> <li>• Análise estilística de um excerto do capítulo VI.</li> </ul>	<p><b>Meios/ Instrumentos:</b></p> <p>Grelha de avaliação da leitura expressiva</p>
<p><b>Expressão escrita</b></p>					

<p><b>Conhecimento explícito da língua</b></p>			<ul style="list-style-type: none"> <li>• Enumera as causas apontadas para a crise do país.</li> <li>• Indica a atitude de <i>Cohen</i> ao falar da bancarrota.</li> <li>• Comenta a expressividade dos advérbios <i>alegremente</i> e <i>lindamente</i>, usados por Carlos.</li> <li>• Indica porque é preocupante a atitude de <i>Cohen</i>, tendo em conta que é um banqueiro.</li> <li>• Indica as soluções apontadas para essa crise.</li> <li>• Identifica quem são “ <i>a coleção grotesca de bestas</i>”.</li> <li>• Indica o que significa <i>Sole normande</i>.</li> <li>• Indica o que é <i>poulet aux champignons</i>.</li> <li>• Indica o que são <i>petit pois à Cohen</i>.</li> <li>• Indica porque o menu do jantar é francês.</li> <li>• Indica a solução apontada por Ega, face a uma situação calamitosa.</li> <li>• Indica qual o papel de que fica</li> </ul>		
--	--	--	---	--	--



			<p>encarregue Alencar, na Invasão.</p> <ul style="list-style-type: none"><li>• Indica que faria Dâmaso, em caso de invasão ao país.</li><li>• Comenta o significado da sua atitude.</li><li>• Indica o que pensa Ega da raça portuguesa.</li><li>• Indica o clima do jantar, quando este termina.</li><li>• Identifica o que acontece depois do jantar entre Ega e Alencar.</li><li>• Indica porque discutem.</li><li>• Identifica as características do estilo queirosiano.</li></ul>		
--	--	--	--	--	--

## **SUPORTES DIDÁCTICOS**

Manual

Caderno diário / dossier

Ficha: exercício de leitura

PowerPoint

## **RESUMO DA AULA (PREVISÃO)**

Continuação da leitura e compreensão do capítulo VI, da obra *Os Maias*, de Eça de Queirós. Preenchimento de um esquema sobre o presente capítulo.

Análise textual de um excerto.

## **OBSERVAÇÕES**

O resumo da aula acima elaborado serve de indicativo à professora estagiária, uma vez que o que será feito com os alunos será mais descritivo.

A planificação poderá não ser cumprida na totalidade, pelo que, se assim acontecer, os alunos levarão para trabalho de casa o que faltar fazer.

A grelha de avaliação foi adaptada do manual *Conto Contigo 8* da Areal Editores.

## **DESCRIÇÃO DA AULA**

A presente aula terá início com o acolhimento aos alunos, a verificação das presenças e com a abertura da lição no quadro. Seguidamente informarei os alunos de que, na presente aula, continuaremos a ler e a analisar a obra *Os Maias* e perguntarei quem leu o excerto do capítulo VI, da página 161 à página 171, pedido por mim, na aula anterior. Pedirei a alguém que faça um resumo oral sobre os aspetos principais deste excerto e depois procederemos à análise mais pormenorizada do capítulo. Começaremos por resolver a primeira questão presente na página 258, do manual, e em seguida os alunos preencherão espaços de um esquema que apresenta uma linha estrutural dos aspetos principais do excerto. Será feita, posteriormente, a correção do mesmo esquema recorrendo à apresentação de diapositivos e fazendo um diálogo vertical e horizontal com os alunos.

Far-se-á ainda com os alunos, uma análise textual de um excerto retirado do capítulo VI para estudar as principais características do estilo de Eça de Queirós.

Por fim, faremos em conjunto o sumário descritivo da presente aula.

## BIBLIOGRAFIA

- Costa, J.R. (1990). *Os Maias em análise – antologia comentada*. Porto Editora: Porto.
- Fernandes, A. *A Síntese em Esquema – Análise Textual – Ensino secundário*. Edições Asa: Porto
- Gandra M. A. & Oliveira L. *Os Maias de Eça de Queirós - caderno para uma direção de leitura*. Porto Editora: Porto.
- Jacinto C. & Lança G. (1998). *Os Maias; Eça de Queirós – Preparação para Exames Nacionais 11º/12º - Provas globais*. Porto editora.
- Macedo, J. O. (1992). *Reler Eça de Queirós – Os Maias – volume 4 – Edições Asa*: Porto.
- Neto, C., Guimarães, L., Brochado, O., Amaral, R. e Nunes, S. (2012). *Conto Contigo 8 – Avaliação /Outros Recursos*. Areal Editores: Porto.
- Reis, F., Santos, M. & Gonçalves, M. (1998). *Os Maias, de Eça de Queirós – análise da obra*. Texto Editora: Lisboa.
- Silva, P., Cardoso, E. & Moreira, M. C. (2011). *Expressões - Português 11º ano*. Porto Editora: Porto.
- Valério E., (1997). *Para uma leitura de Os Maias de Eça de Queirós – Textos de Apoio*. Editorial Presença: Lisboa.

## SÍTIOS NA REDE:

<http://www.portoeditora.pt>

<http://www.priberam.pt>

<http://pt.wikipedia.org/>

Autora da planificação: Carla Silva

# Esquemas

## Os Maias (excerto do capítulo VI)

### Sequência 1

O Jantar no hotel central

E o \_\_\_\_\_ imediatamente, limpando os bigodes dos pingos de sopa, suplicou que se não discutisse, à hora asseada do jantar, essa literatura latrinária. Ali todos eram homens de asseio, de sala, hem? Então, que se não mencionasse o \_\_\_\_\_!

[ ]

[ ]

Defensores

Versus

Ega

Alencar

Carlos

[ ]

Argumento:

Argumento:

Argumento:

*(...) Não admitia também o naturalismo, a realidade feia das coisas e da sociedade estatelada nua num livro. A arte era uma idealização.*

## Os Maias (excerto do capítulo VI - Soluções)

### Sequência 1

#### O Jantar no hotel Central

Alencar imediatamente, limpando os bigodes dos pingos de sopa, suplicou que se não discutisse, à hora asseada do jantar, essa literatura latrinária. Ali todos eram homens de asseio, de sala, hem? Então, que se não mencionasse o **excremento!**

#### Naturalismo

#### Defensores

Ega trovejou:

#### Argumento:

*(...) o fraco do realismo estava em ser ainda pouco científico, inventar enredos, criar dramas, abandonar-se à fantasia literária! A forma pura da arte naturalista devia ser a monografia, o estudo seco de um tipo, de um vício, de uma paixão, tal qual como se se tratasse de um caso patológico, sem pitoresco e sem estilo... pág. 165, 4º parág.*

#### Opositores

Alencar

+

Carlos

Craft

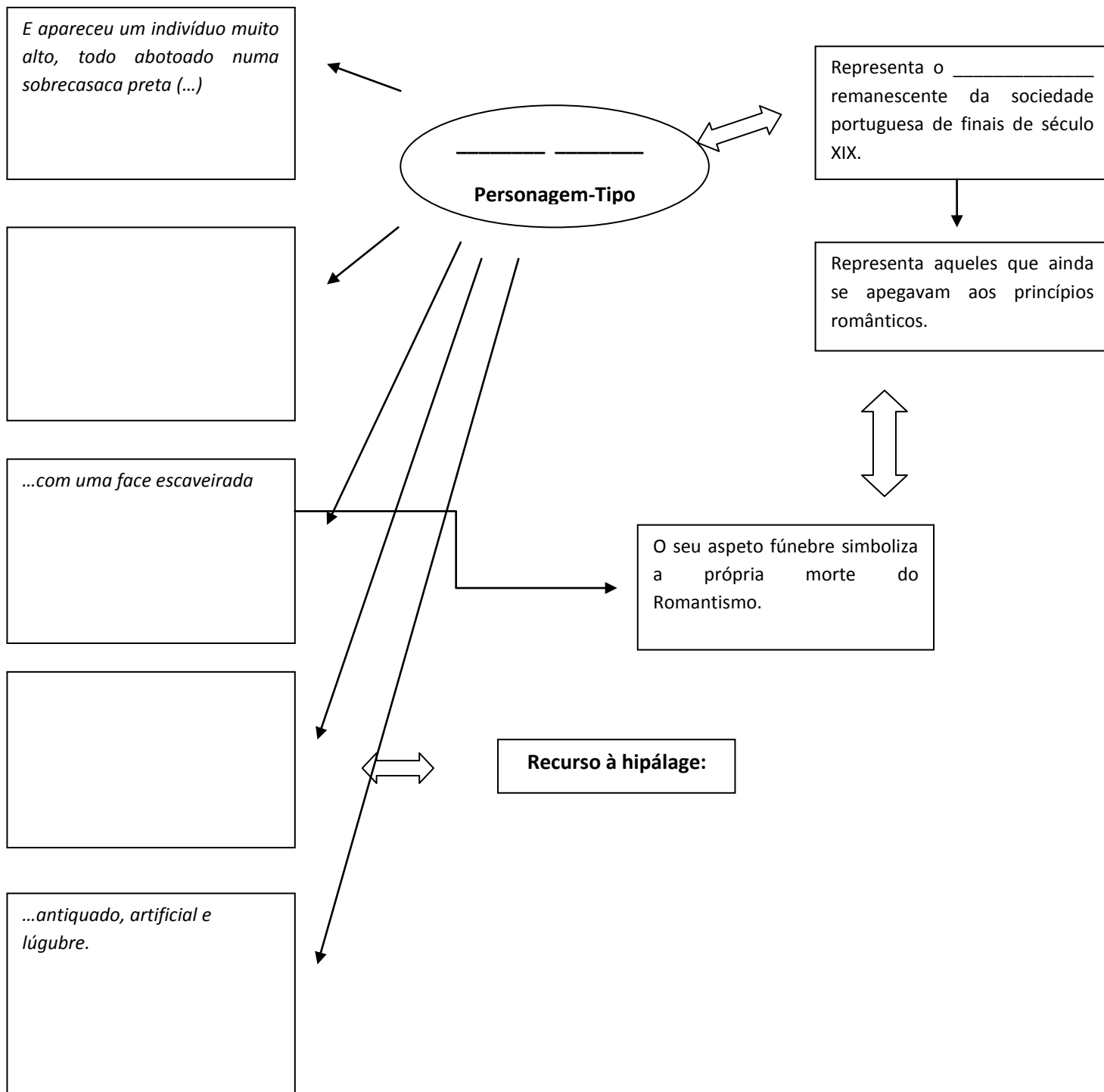
*O naturalismo; esses livros poderosos e vivazes, tirados a milhares de edições; essa rudes análises, apoderando-se da Igreja, da Realeza, da Burocracia, da Finança, de todas as coisas santas, dissecando-as brutalmente e mostrando-lhes a lesão, como a cadáveres num anfiteatro; esses estilos novos, tão preciosos e tão dúcteis, apanhando em flagrante a linha, a cor, a palpitação mesma da vida; tudo isso (que ele, na sua confusão mental, chamava a Ideia Nova) ... pág. 162, último parág.*

*O mais intolerável no realismo eram os seus grandes ares científicos, a sua pretenciosa estética deduzida de uma filosofia alheia, e a invocação de Claude Bernard, do experimentalismo, do positivismo, de Stuart Mill e de Darwin, a propósito de uma lavadeira que dorme com um carpinteiro. Pág. 164, 3º parág.*

*(...) não admitia também o naturalismo, a realidade feia das coisas e da sociedade estatelada nua num livro. A arte era uma idealização! Pág. 164, 3º parág.*

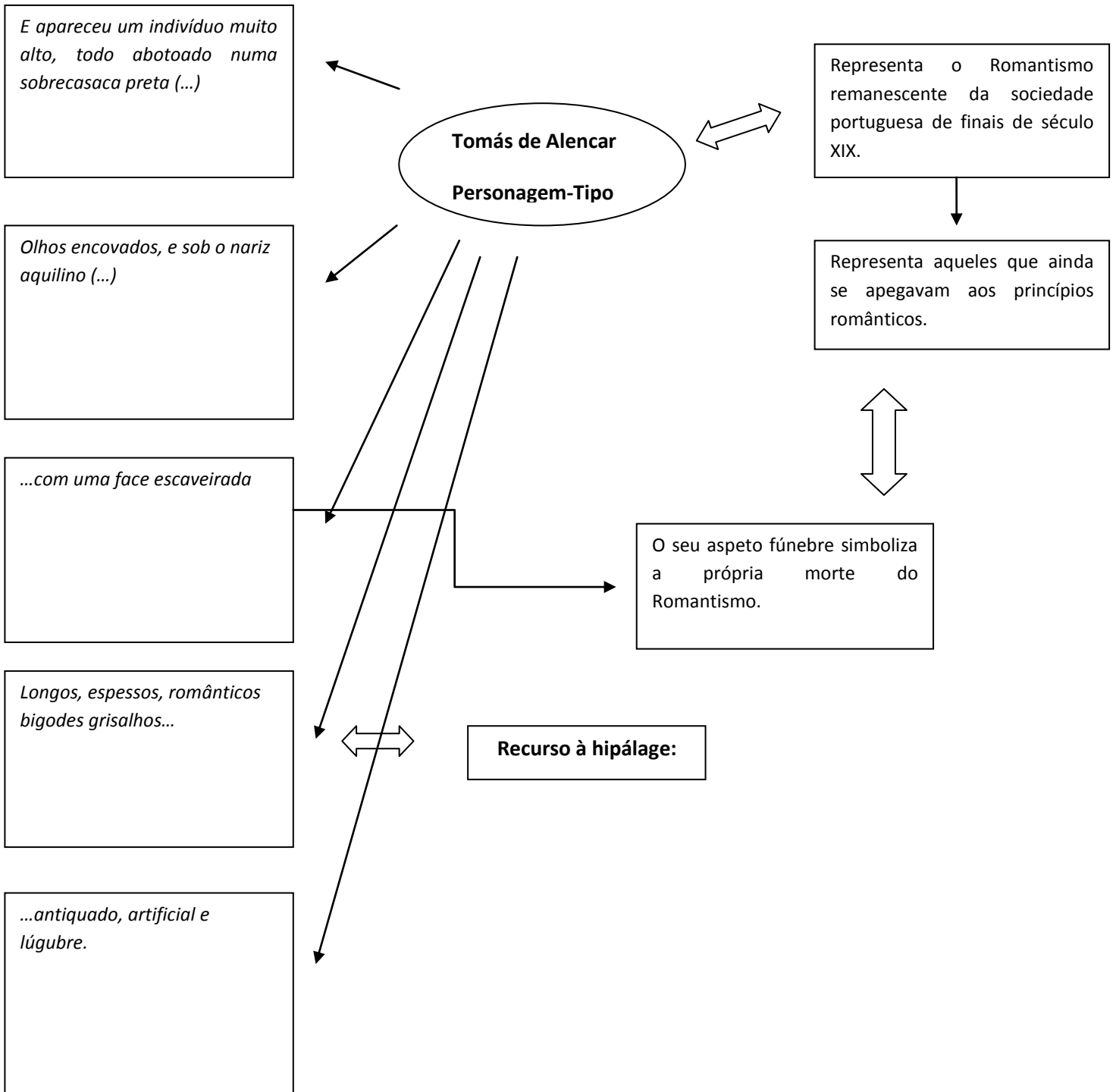
## Os Maias (excerto do capítulo VI – Pág. 255 do manual)

### Sequência 2



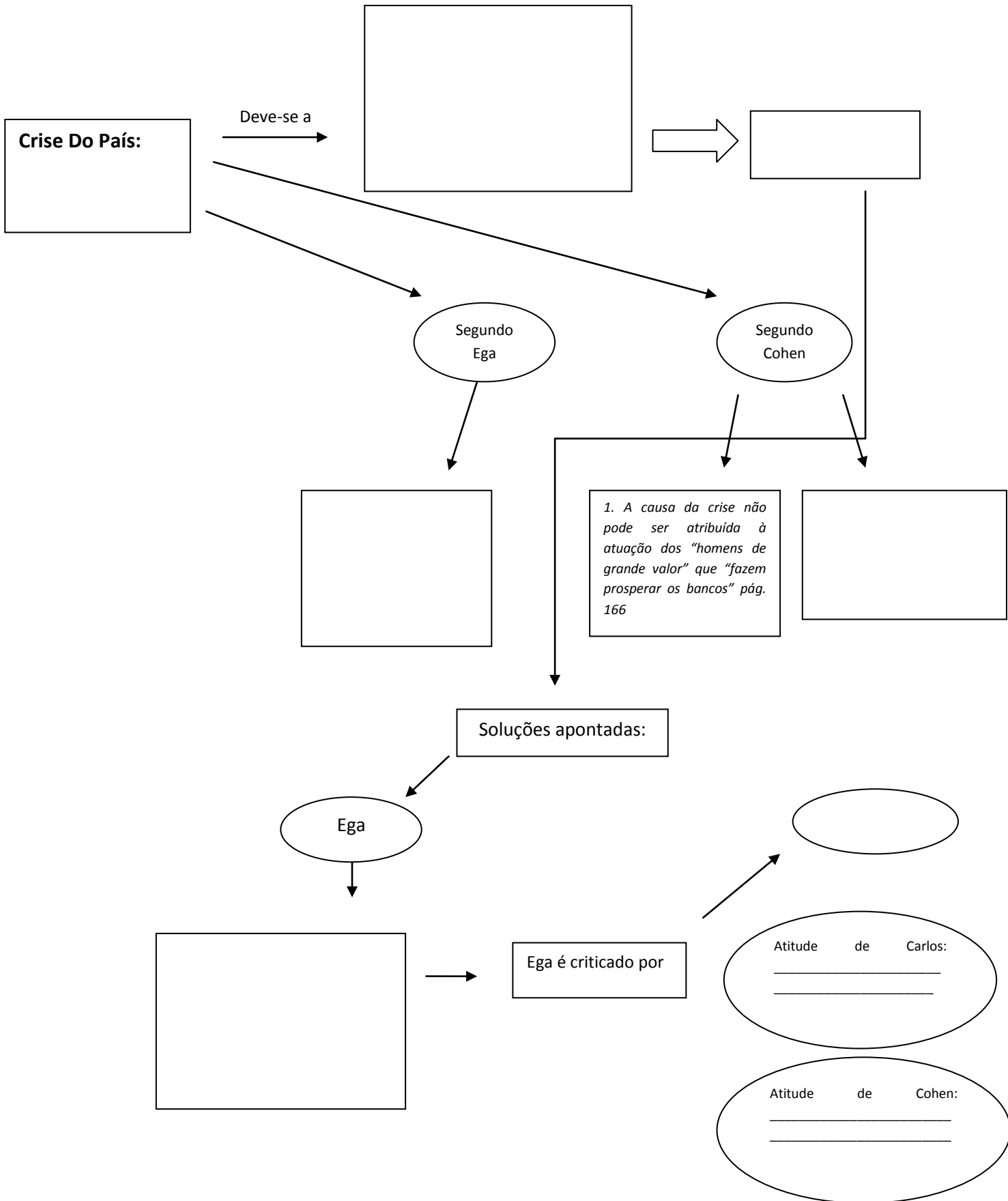
## Os Maias (excerto do capítulo VI – Pág. 255 do manual - **Soluções**)

### Sequência 2



# Os Maias (excerto do capítulo VI)

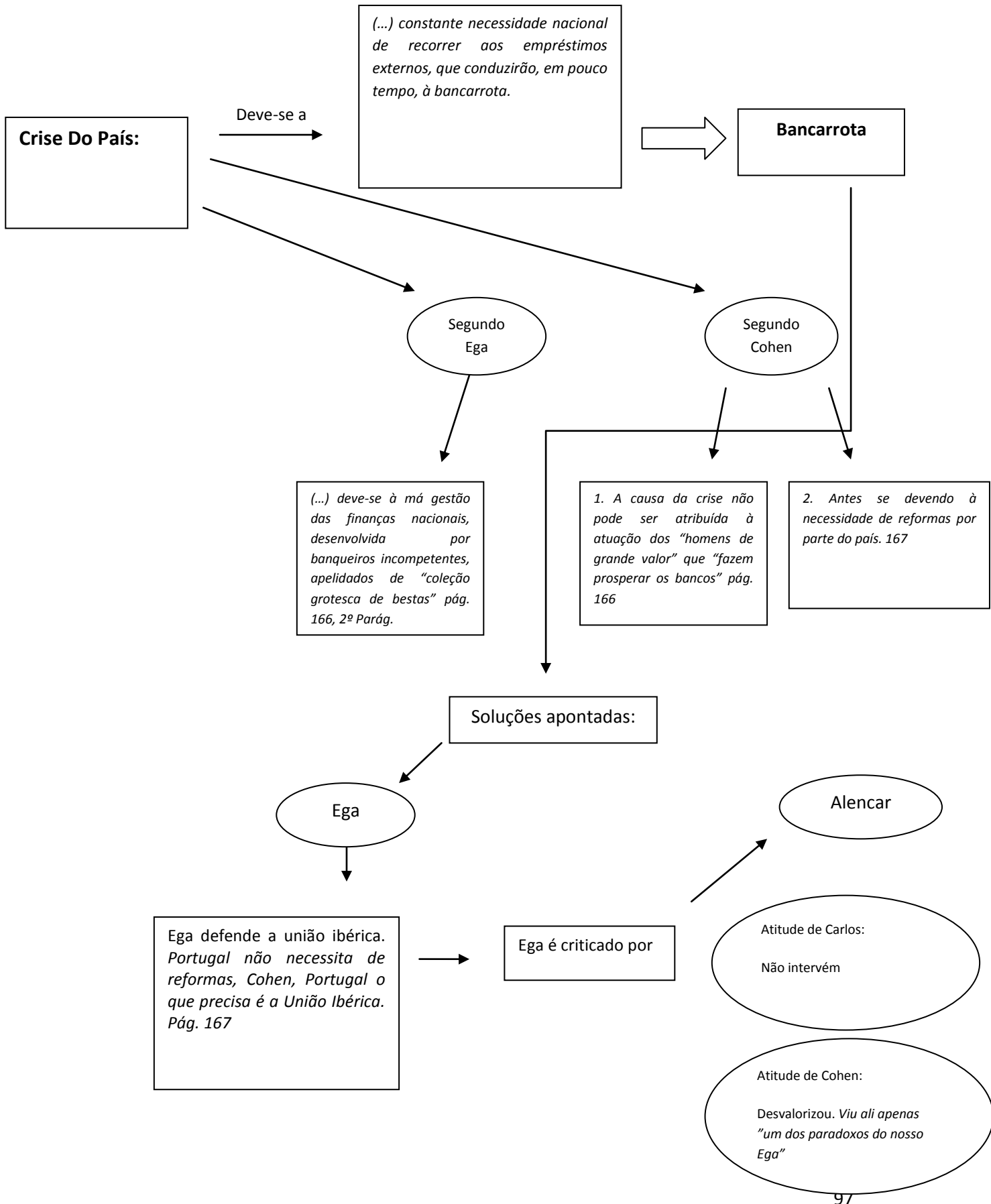
## Sequência 3





# Os Maias (excerto do capítulo VI - Soluções)

## Sequência 3



Anexo 24 – Apresentação sobre a Unidade *Ciudades Españolas*





## No te vayas de Salamanca sin...

• El chorizo de Cantimpalo



• El jamón de Guijuelo



• Las rosquillas



No puedes irte de Salamanca sin probar sus platos más típicos:



## Salamanca

Salamanca está en Castilla y León.

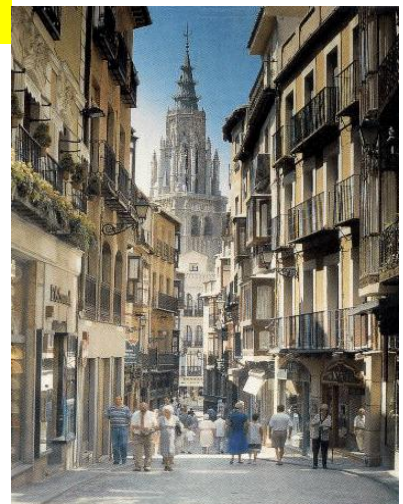


La Catedral mezcla el estilo románico, el gótico y el renacentista. Empezó a construirse en el siglo XII.



## Toledo

Toledo está en Castilla la Mancha. Fue declarada Patrimonio de la Humanidad por la UNESCO en 1986.



## Toledo

Considerada por muchos como una Segunda Roma, Toledo no deja de ser una ciudad única. Única en sus detalles, su historia, su cultura y su encanto.

Está enclavada en un promontorio rocoso rodeado por el río Tajo en pleno centro de España, a escasos 70 kilómetros de la capital, Madrid.



## Toledo: lugares de interés

Toledo esconde en su interior muchas callejuelas, cobertizos y plazas que, en muchas ocasiones, el turista y el propio toledano apenas conoce.



## Toledo: lugares de interés

En la colina más alta de la ciudad, domina el horizonte El Alcázar.



## No te vayas de Toledo sin...

• El queso manchego:

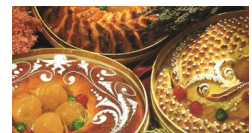


No puedes irte de Toledo sin probar sus platos más típicos:

• Perdiz estofada:



• El mazapán:





## Córdoba: lugares de interés



**La Mezquita:** Se comenzó a edificar en el año 784 d. C. y está considerada como el monumento islámico más importante de occidente.

**La Sinagoga:** está en el barrio de la Judería y se usó como templo hasta la expulsión de los judíos y los musulmanes en 1492 por los Reyes Católicos.



## No te vayas de Córdoba sin ...

Probar platos típicos como...

• El flamenquín



• El rabo de toro



• El salmorejo



## Si tú te vas a Córdoba ...

!Lleva un abanico!

!Bebe muchos líquidos!

!Vive la ciudad!



## Si vosotros vais a Córdoba ...

Llebad un abanico

Llevar → llevad

bebed muchos líquidos

Beber → bebed

Vivid la ciudad

Vivir → vivid



## Anexo 25- Grelha de avaliação da leitura – 11º H1

### Grelha de Avaliação da Leitura Expressiva – Turma 11º H1

Nome aluno/a	Dicção	Ritmo	Entoação	Tom	Fluência	Expressividade	Observações	Avaliação global
Ana Porteiro								
Ana Monteiro								
Ana Seco								
Andreia Calhias								
Beatriz Guerreiro								
Daniela Naito								
Dinis Sabalo								
Jéssica Vital								
Laura Grenha								
Luís Santos								
Mara Carvalho								
Margarida Morgado								
Maria do Céu								
Patrícia Fadista								
Raquel Ourives								
Flipa								

**Legenda: MI – Muito Insuficiente**

**I - Insuficiente**

**S – Suficiente**

**B – Bom**

- **MB – Muito Bom** Grelha adaptada: Neto, C., Guimarães, L., Brochado, O., Amaral, R. e Nunes, S. (2012). Conto Contigo 8 – Avaliação/ Outros Recursos. Areal Editores: Porto

## Anexo 26 – Teste de avaliação sumativa de espanhol – 9º B

Nombre: \_\_\_\_\_ Clase \_\_\_\_\_ N.º: \_\_\_\_\_  
Fecha: \_\_\_\_\_ Firma del profesor: \_\_\_\_\_ Evaluación: \_\_\_\_\_

### Prueba de evaluación

#### GRUPO I

Lea el texto y a continuación conteste a las preguntas.

#### *EL TABACO Y LA SALUD*

Casi todos saben que fumar provoca cáncer, enfisema y afecciones cardíacas; que puede acortar tu vida en 10 años o más y que el hábito puede llegar a costarle al fumador miles de euros anuales. ¿Entonces por qué la gente continúa fumando? La respuesta es muy sencilla: es una adicción.

*Una vez que se empieza es muy difícil de abandonar*

Fumar es un hábito muy difícil de abandonar porque el tabaco contiene nicotina, que es altamente adictiva. Al igual que con la heroína u otras drogas que crean adicción, el cuerpo y la mente se acostumbran tan rápido a la nicotina que la persona necesita de consumirla para sentirse bien.

Casi ningún fumador comienza a fumar de adulto. Las estadísticas demuestran que aproximadamente 9 en cada 10 fumadores comienzan antes de los 18 años de edad. Algunos adolescentes que fuman dicen que comienzan porque creen que les hace parecer más grandes. Otros fuman porque creen que les ayuda a relajarse. Algunos comienzan a fumar como una manera de sentirse rebeldes o de diferenciarse. Otros empiezan porque sus amigos fuman; o simplemente porque así tienen algo que hacer.

*Cómo afecta el cigarrillo a tu salud*

No existes razones físicas para comenzar a fumar: el cuerpo no necesita tabaco en la manera en la que necesita alimentos, agua, sueño y ejercicio. De hecho, muchas de las sustancias químicas presentes en los cigarrillos, como la nicotina y el cianuro, son realmente venenosos que pueden matar en dosis lo suficientemente elevadas.

Las consecuencias de este envenenamiento aparecen en forma gradual. A largo plazo, el cigarrillo lleva al desarrollo de problemas de salud como cáncer, enfisema (daño en el tejido pulmonar), daños en los órganos e insuficiencia cardíaca. Estas enfermedades limitan la capacidad que tiene una persona para llevar una vida activa normal y pueden resultar mortales. Cada vez que un fumador enciende un cigarrillo, se quita entre 5 y 20 minutos de vida.

[http://kidshelath.org/teen/en\\_espanol/drogas/smoking\\_esp.html](http://kidshelath.org/teen/en_espanol/drogas/smoking_esp.html) (adaptado)

#### **Glosario:**

Adicción: vício

Enfisema: enfisema (enfermedad)

Afecciones: infeções

Cianuro: cianeto (sustancia química)

**1. De acuerdo con el texto, diga si las afirmaciones que aparecen a continuación son verdaderas (V) o falsas (F).**

1.1. El tabaco crea una dependencia similar a otras drogas duras. \_\_\_\_\_

1.2. La mayoría de los fumadores comienzan siendo menores de edad. \_\_\_\_\_

1.3. El tabaco deteriora el aspecto físico. \_\_\_\_\_

1.4. Fumar no es perjudicial para la salud. \_\_\_\_\_

**2. Copie las frases del texto que comprueben estas afirmaciones.**

2.1. Un fumador puede llegar a gastar bastante dinero en tabaco al año.

\_\_\_\_\_

2.2. El tabaco es la causa de algunas enfermedades.

\_\_\_\_\_

2.3. Muchos menores empiezan a fumar para parecer adultos.

\_\_\_\_\_

2.4. Cada cigarro que fumas te acorta la vida.

\_\_\_\_\_

**3. De acuerdo con el texto, conteste de forma breve a las siguientes preguntas.**

3.1. ¿Por qué fumar es un hábito muy difícil de abandonar?

\_\_\_\_\_

\_\_\_\_\_

\_\_\_\_\_

3.2. ¿Cuáles son las razones de algunos adolescentes para comenzar a fumar?

\_\_\_\_\_

\_\_\_\_\_

\_\_\_\_\_

3.3. ¿Cuáles son las consecuencias del cigarrillo a largo plazo?

\_\_\_\_\_

\_\_\_\_\_

\_\_\_\_\_

**4. Complete las siguientes frases con las palabras adecuadas. La primera letra ya está.**

4.1. Cuando una mujer va a tener un hijo, está **e**\_\_\_\_\_.

4.2. Uno se rompe un brazo: le ponen una **e**\_\_\_\_\_.

4.3. A uno le sienta mal la comida: le duele mucho el **e**\_\_\_\_\_.

4.4. Usted se pasa el día tosiendo porque ha cogido un **r**\_\_\_\_\_.

4.5. Le duelen mucho las muelas: tiene que ir al **d**\_\_\_\_\_.

4.6. Esa chica tiene **a**\_\_\_\_\_ : le salen muchos granos, le pica la cara...

4.7. Medicamento pequeño de forma redonda u ovalada: **p**\_\_\_\_\_

4.8. Medicamento que se presenta en forma líquida: **j**\_\_\_\_\_.



**Grupo II**

**5. Complete con el pretérito pluscuamperfecto de indicativo.**

- a. Yo nunca \_\_\_\_\_ (romper) el brazo.
- b. ¿Vosotros ya \_\_\_\_\_ (ir) al dentista antes?
- c. Nosotros todavía no \_\_\_\_\_ (estar) en el hospital de Madrid.
- d. En su vida, él nunca \_\_\_\_\_ (tomar) un jarabe
- e. Ellos nunca \_\_\_\_\_ (tener) dolor de espalda hasta ahora.
- f. Ellas hasta aquí no \_\_\_\_\_ (presentar) síntomas de ansiedad.

**6. ¿Qué haría si...? Complete las expresiones como en los ejemplos.**

*Si comiese menos hamburguesas, tendría menos colesterol.*



a. Mi padre dejar de fumar. / Tener menos tos.

---

b. Tú comer más sano. / Ser más saludable.

---

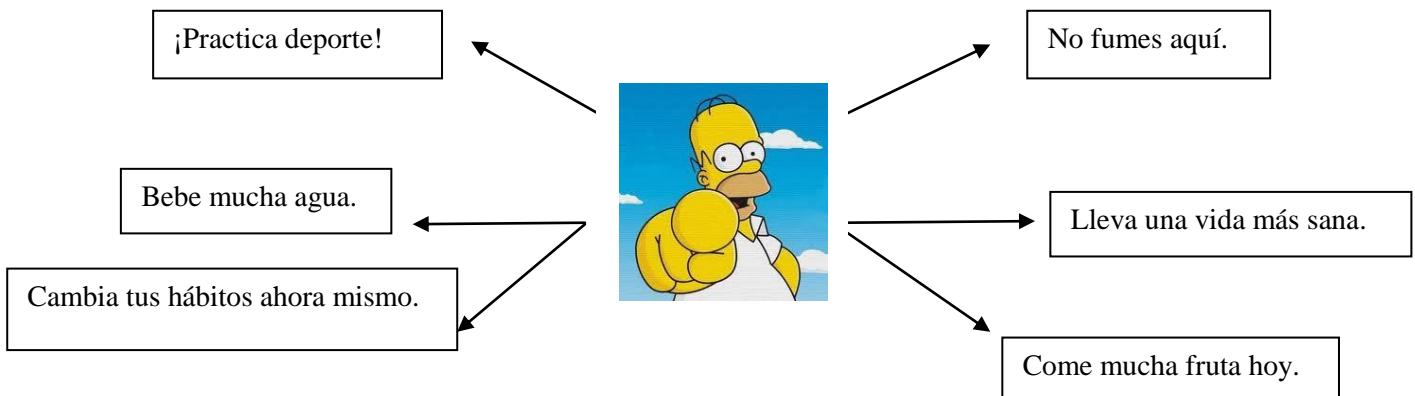
c. Mis padres hacer yoga. / Sentirse mejor.

---

d. Nosotros acostar más temprano. / Tener más energía durante el día.

---

**6. Cambie al estilo indirecto los siguientes consejos que le da Homer Simpson a su hijo.**



	Mi padre dice que...	Mi padre dijo que...
Estilo Indirecto		

**Grupo III**



### Matriz de teste de Espanhol da turma 9º B

Objeto de avaliação	Estrutura e característica da prova escrita			Critérios gerais de classificação
	I Compreensão escrita	II Conhecimento Explícito da Língua	III Expressão escrita	
<p><b>Saúde e cuidados pessoais</b></p> <p><b>Saber aplicar regras do conhecimento explícito da língua</b></p> <p><b>Atos de linguagem que constam no Programa.</b></p>	<p><u>Questionário sobre o texto:</u></p> <p>1. Identificação de afirmações Verdadeiras/ Falsas;</p> <p>2. Comprovar as afirmações através de frases retiradas do texto;</p> <p>3. Pergunta e Resposta - Itens de resposta breve.</p> <p>4. Completamento de frases</p>	<p>5. Exercício de completamento de espaço;</p> <p>6. Exercícios de transformação de frases;</p> <p>7. Exercícios de transformação de frases.</p>	<p>8. Elaboração de um texto a partir da temática indicada.</p>	<p>I (100%)</p> <p>1. <math>4\% \times 4 = 16\%</math>                  2. <math>7\% \times 4 = 28\%</math>                  3.1 <math>11\% \times 1 = 11\%</math>                  3.2 <math>5\% \times 3 = 15\%</math>                  3.3 <math>6\% \times 3 = 18\%</math>                  4. <math>1,5\% \times 8 = 12\%</math></p> <p>II (100%)</p> <p>5. <math>3\% \times 6 = 18\%</math>                  6. <math>8,5\% \times 4 = 34\%</math>                  7. <math>3,5\% \times 12 = 42\%</math>  <math>+1\% \times 6 = 6\%</math></p> <p>III</p> <p>8. 100% (consultar grelha)</p> <p>Total: 100%</p>

**Grelha da expressão escrita (III)**

<b>Ortografia</b>				<b>Sintaxe</b>	<b>Vocabulário</b>
<b>Erro ortográfico/ Pontuação</b>	<b>Acentos</b>	<b>Translineação</b>	<b>Uso indevido de maiúscula/minúscula</b>	<b>Erro</b>	
-0,5%	-0,25%	-0,25%	-0,25%	-1%	-1%

<b>CONTEÚDO (60%)</b>						<b>FORMA (40%)</b>			<b>TOTAL</b>
<b>Item 1</b>	<b>Item 2</b>	<b>Item 3</b>	<b>Item 4</b>	<b>Coesão</b>	<b>Coerência</b>	<b>Ortografia</b>	<b>Sintaxe</b>	<b>Vocabulário</b>	
<b>10%</b>	<b>10%</b>	<b>10%</b>	<b>10%</b>	<b>10%</b>	<b>10%</b>	<b>15%</b>	<b>15%</b>	<b>10%</b>	<b>100%</b>

## Anexo 28 – Cotação do teste de avaliação de espanhol – 9º B



### Cotação do teste: *Exámenes y ansiedad*

Questões	Cotação
1. (V o F)	2*6 =12 pontos
2.a. (Rellenar espacios) b. c. d. e.	3 pontos 4 pontos 3 pontos = 18 pontos 5 pontos 3 pontos
3. (correspondencia)	=15 pontos
4 4.1 (interpretación) 4.2.	2*10 = 20 pontos
5 (vocabulario)	1*10 =10 pontos
6 6.1. Funcionamiento de la 6.2. lengua) 6.3. 6.4. 6.5.	5*5 =25 pontos
<b>TOTAL:</b>	100 pontos

Desconta-se: 0,25 por acento gráfico

0,25 por erro ortográfico

0,5 por erro sintático.



Prueba de evaluación

Año Lectivo:

2011/2012

9.º B/C

Nombre: \_\_\_\_\_ Clase \_\_\_\_\_ N.º: \_\_\_\_\_

Fecha: \_\_\_\_\_ Firma del profesor: \_\_\_\_\_

Evaluación: \_\_\_\_\_

**GRUPO I**

Lea el texto y a continuación conteste a las preguntas.

***EL TABACO Y LA SALUD***

Casi todos saben que fumar provoca cáncer, enfisema y afecciones cardíacas; que puede acortar tu vida en 10 años o más y que el hábito puede llegar a costarle al fumador miles de euros anuales. ¿Entonces por qué la gente continúa fumando? La respuesta es muy sencilla: es una adicción.

*Una vez que se empieza es muy difícil de abandonar*

Fumar es un hábito muy difícil de abandonar porque el tabaco contiene nicotina, que es altamente adictiva. Al igual que con la heroína u otras drogas que crean adicción, el cuerpo y la mente se acostumbran tan rápido a la nicotina que la persona necesita de consumirla para sentirse bien.

Casi ningún fumador comienza a fumar de adulto. Las estadísticas demuestran que aproximadamente 9 en cada 10 fumadores comienzan antes de los 18 años de edad. Algunos adolescentes que fuman dicen que comienzan porque creen que les hace parecer más grandes. Otros fuman porque creen que les ayuda a relajarse. Algunos comienzan a fumar como una manera de sentirse rebeldes o de diferenciarse. Otros empiezan porque sus amigos fuman; o simplemente porque así tienen algo que hacer.

*Cómo afecta el cigarrillo a tu salud*

No existen razones físicas para comenzar a fumar: el cuerpo no necesita tabaco en la manera en la que necesita alimentos, agua, sueño y ejercicio. De hecho, muchas de las sustancias químicas presentes en los cigarrillos, como la nicotina y el cianuro, son realmente venenosos que pueden matar en dosis lo suficientemente elevadas.

Las consecuencias de este envenenamiento aparecen en forma gradual. A largo plazo, el cigarrillo lleva al desarrollo de problemas de salud como cáncer, enfisema (daño en el tejido pulmonar), daños en los órganos e insuficiencia cardíaca. Estas enfermedades limitan la capacidad que tiene una persona para llevar una vida activa normal y pueden resultar mortales. Cada vez que un fumador enciende un cigarrillo, se quita entre 5 y 20 minutos de vida.

[http://kidshelath.org/teen/en\\_espanol/drogas/smoking\\_esp.html](http://kidshelath.org/teen/en_espanol/drogas/smoking_esp.html) (adaptado)

**Glosario:**

Adicción: vício

Enfisema: enfisema (enfermedad)

Afecciones: infeções

Cianuro: cianeto (sustancia química)

**1. De acuerdo con el texto, diga si las afirmaciones que aparecen a continuación son verdaderas (V) o falsas (F).**

1.5. El tabaco crea una dependencia similar a otras drogas duras. **V**

1.6. La mayoría de los fumadores comienzan siendo menores de edad. **V**

1.7. El tabaco deteriora el aspecto físico. **V**

1.8. Fumar no es perjudicial para la salud. **F**

**2. Copie las frases del texto que comprueben estas afirmaciones.**

2.1. Un fumador puede llegar a gastar bastante dinero en tabaco al año.

“...el hábito puede llegar a costarle al fumador miles de euros anuales.”

2.2. El tabaco es la causa de algunas enfermedades.

“A largo plazo, el cigarrillo lleva al desarrollo de problemas de salud como cáncer, enfisema (daño en el tejido pulmonar), daños en los órganos e insuficiencia cardíaca.”

2.3. Muchos menores empiezan a fumar para parecer adultos.

“Algunos adolescentes que fuman dicen que comienzan porque creen que les hace parecer más grandes.”

2.4. Cada cigarro que fumas te acorta la vida.

“Cada vez que un fumador enciende un cigarrillo, se quita entre 5 y 20 minutos de vida.”

**3. De acuerdo con el texto, conteste de forma breve a las siguientes preguntas.**

3.1. ¿Por qué fumar es un hábito muy difícil de abandonar?

Fumar es un hábito muy difícil de abandonar porque es una adicción.

3.2. ¿Cuáles son las razones de algunos adolescentes para comenzar a fumar?

Los adolescentes comienzan a fumar para parecer más grandes, para ayudar a relajarse, para sentirse rebeldes o diferenciarse, porque sus amigos fuman o porque así tienen algo que hacer.

3.3. ¿Cuáles son las consecuencias del cigarrillo a largo plazo?

A largo plazo, el cigarrillo lleva al desarrollo de problemas de salud como cáncer, enfisema, daños en los órganos e insuficiencia cardíaca. Estas enfermedades limitan la capacidad que tiene una persona para llevar una vida activa normal y pueden resultar mortales.

**4. Complete las siguientes frases con las palabras adecuadas. La primera letra ya está.**

4.1. Cuando una mujer va a tener un hijo, está **embarazada**.

4.2. Uno se rompe un brazo: le ponen una **escayola**.

4.3. A uno le sienta mal la comida: le duele mucho el **estómago**.

4.4. Usted se pasa el día tosiendo porque ha cogido un **resfriado**.

- 4.5. Le duelen mucho las muelas: tiene que ir al **dentista**.
- 4.6. Esa chica tiene **acné**: le salen muchos granos, le pica la cara...
- 4.7. Medicamento pequeño de forma redonda u ovalada: **píldora**.
- 4.8. Medicamento que se presenta en forma líquida: **jarabe**.

## Grupo II

### 5. Complete con el pretérito pluscuamperfecto de indicativo.

- g. Yo nunca **había roto** (romper) el brazo.
- h. ¿Vosotros ya **habíais ido** (ir) al dentista antes?
- i. Nosotros todavía no **habíamos estado** (estar) en el hospital de Madrid.
- j. En su vida, él nunca **había tomado** (tomar) un jarabe.
- k. Ellos nunca **habían tenido** (tener) dolor de espalda hasta ahora.
- l. Ellas hasta aquí no **habían presentado** (presentar) síntomas de ansiedad.

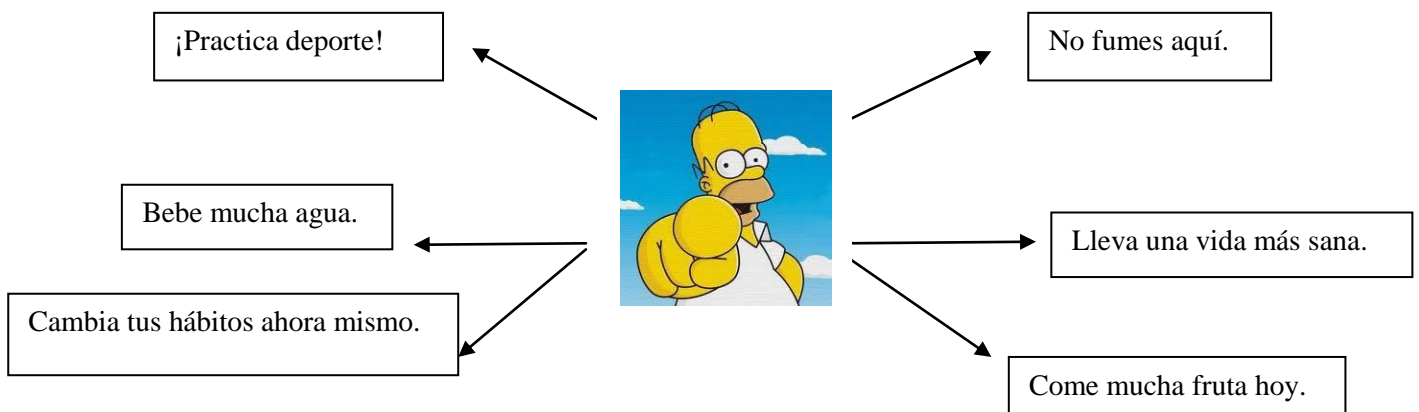
### 6. ¿Qué haría si...? Complete las expresiones como en los ejemplos.

*Si comiese menos hamburguesas, tendría menos colesterol.*



- a. Mi padre dejar de fumar. / Tener menos tos.  
**Si mi padre dejase de fumar, tendría menos tos.**
- b. Tú comer más sano. / Ser más saludable.  
**Si tú comieses más sano, serías más saludable.**
- c. Mis padres hacer yoga. / Sentirse mejor.  
**Si mis padres hiciesen yoga, se sentirían mejor.**
- d. Nosotros acostar más temprano. / Tener más energía durante el día.  
**Si nosotros nos acostásemos más temprano, tendríamos más energía durante el día.**

### 6. Cambie al estilo indirecto los siguientes consejos que le da Homer Simpson a su hijo.







Anexo 30 – Plano Anual de Atividades

**PLANO ANUAL DE ATIVIDADES 2011-2012**  
**DEPARTAMENTO DE LÍNGUAS**

<b>Eixo temático</b>	<b>Área disciplinar</b>	<b>Objetivos</b>	<b>Atividade</b>	<b>Destinatários</b>	<b>Equipa responsável</b>	<b>Localização espacial</b>	<b>Calendarização / cronograma</b>	<b>Instrumentos de autoavaliação da atividade</b>
<b>SER ESAG, ESTAR NO MUNDO</b>	Português e Espanhol	<ul style="list-style-type: none"> <li>✚ Desenvolver o gosto pela poesia;</li> <li>✚ Desenvolver o gosto pela leitura;</li> <li>✚ Desenvolver a competência da expressão oral;</li> <li>✚ Desenvolver a competência da compreensão oral;</li> <li>✚ Desenvolver a competência da expressão escrita;</li> <li>✚ Conhecer e/ou aprofundar conhecimentos sobre poetas portugueses e espanhóis;</li> <li>✚ Promover o conhecimento da cultura espanhola.</li> <li>✚ Promover o conhecimento da cultura portuguesa.</li> </ul>	<i>Poesia Ibérica</i> - Declamação de poemas de autores portugueses e espanhóis, acompanhada pela Tuna Académica do Liceu de Évora.	Toda a comunidade escolar;  As turmas com as quais as estagiárias da PES trabalham (9º B/C, 10º H1 e 11º H1).	Docentes de português;  Docentes de espanhol;  Estagiárias da PES (Prática de Ensino Supervisionada) 2011- 2012	Anfiteatro da Escola Secundária André de Gouveia	Dia 16 de maio de 2012 entre as 11:45 e a 13:15.	Grelha de autoavaliação e relatório.

Anexo 31 – Foto da Professora de dança



## Anexo 32 – Menu do almoço típico da Semana da Hispanidade



# DÍA DE LA HISPANIDAD



El 12 de octubre, Día de la Hispanidad, se celebra el Descubrimiento de América por Cristóbal Colón y, con ello, el nacimiento de un “puente cultural” entre Europa y “el Nuevo Mundo”.

Los profesores de Español te invitan a almorzar en el comedor del instituto, para que puedas disfrutar de algunas de las especialidades de la cocina española/hispánica.

Fijate en el menú:



- 1<sup>er</sup> Plato: caldo de aves
- 2<sup>o</sup> Plato: tortilla española
- Postre: flan



¡Te esperamos!

## Anexo 33 - Fotos da exposição sobre o México





**Anexo 34 – Panfleto da exposição intitulada + X 10 Jovens Artistas Ibero-Americanos, Fundação Eugénio de Almeida**



**Anexo 35 – Trabalhos realizados pelos alunos na Fundação Eugénio de Almeida**



# Poesia Ibérica



Vem conhecer-nos!



Dia: 16 de Maio de 2012 

Local: Auditório escolar

Hora: 11:45h

Apoio: Turmas de Português/Espanhol

Tuna Académica do Liceu de Évora





## Anexo 37 – Ficha de inscrição para a atividade



### Ficha de Inscrição

Eu \_\_\_\_\_ aluno/a da turma \_\_\_\_\_  
do \_\_\_\_\_ ano comprometo-me a fazer a biografia do poeta \_\_\_\_\_  
para a atividade *Poesia Ibérica* a realizar no dia 16 de maio de 2012 na Escola Secundária André de  
Gouveia.

Professoras estagiárias

---

---

---

Orientadoras

---

---

Aluno/a

---



## Ficha de Inscrição

Eu \_\_\_\_\_ aluno/a da turma \_\_\_\_\_  
do \_\_\_\_\_ ano comprometo-me a declamar o poema  
\_\_\_\_\_ do poeta \_\_\_\_\_ para a atividade *Poesia Ibérica* a realizar no dia 16 de maio de 2012 na Escola Secundária André de Gouveia.

Professoras estagiárias

\_\_\_\_\_  
\_\_\_\_\_  
\_\_\_\_\_

Orientadoras

\_\_\_\_\_  
\_\_\_\_\_

Aluno/a

\_\_\_\_\_

Anexo 38 – Decoração do anfiteatro onde foi realizada a atividade



Anexo 39- Foto da mesa de cortesia



Anexo 40 – Marcadores de livros



**Caminante no hay  
camino**

Caminante, son tus huellas  
el camino y nada más;  
Caminante, no hay  
camino,  
se hace camino al andar.  
Al andar se hace el  
camino,  
y al volver la vista atrás  
se ve la senda que nunca  
se ha de volver a pisar.  
Caminante no hay camino  
sino estelas en la mar.

António Machado

**poesia Ibérica**

16 / 05 / 2012



**Autopsicografia**

O poeta é um fingidor.  
Finge tão completamente  
Que chega a fingir que é  
dor  
A dor que deveras sente.

E os que leem o que  
escreve,  
Na dor lida sentem bem,  
Não as duas que ele teve,  
Mas só a que eles não têm.

E assim nas calhas de roda  
Gira, a entreter a razão,  
Esse comboio de corda  
Que se chama coração.

Fernando Pessoa

**poesia Ibérica**

16 / 05 / 2012



**Autopsicografia**

O poeta é um fingidor.  
Finge tão completamente  
Que chega a fingir que é  
dor  
A dor que deveras sente.

E os que leem o que  
escreve,  
Na dor lida sentem bem,  
Não as duas que ele teve,  
Mas só a que eles não têm.

E assim nas calhas de roda  
Gira, a entreter a razão,  
Esse comboio de corda  
Que se chama coração.

Fernando Pessoa

**poesia Ibérica**



**Caminante no hay  
camino**

Caminante, son tus huellas  
el camino y nada más;  
Caminante, no hay  
camino,  
se hace camino al andar.  
Al andar se hace el  
camino,  
y al volver la vista atrás  
se ve la senda que nunca  
se ha de volver a pisar.  
Caminante no hay camino  
sino estelas en la mar.

António Machado

**poesia Ibérica**

16 / 05 / 2012

# Certificado



**poesia Ibérica**



**Vem conhecer-nos!**

Apoio e participação das turmas de Português/Espanhol e da Tuna Académica do Liceu de Évora.



Conferido a

---

Pelo seu excelente desempenho na atividade cultural.

Atividade realizada no Auditório Escolar, no dia 16 de Maio de 2012, das 11h45 às 13h15.






# SER ESAG, ESTAR NO MUNDO

O presente relatório tem como função avaliar a atividade cultural proposta pelas alunas estagiárias, na Escola André de Gouveia em Évora.


The poster features the title "Poesia Ibérica" in large, orange, stylized letters at the top. Below the title is a small icon of the Spanish and Portuguese flags. In the center, a white box contains the text "Vem conhecer-nos!". Surrounding this central text are several small portraits of poets: a man with a beard (top left), a woman (middle left), a man with a beard (bottom left), a man with a beard (top center), a man in a suit (middle center), a man in a suit (bottom center), a man in a suit (top right), a man in a suit (middle right), and a woman (bottom right). At the bottom, the date "Dia: 16 de Maio de 2012" is displayed next to the "esag" logo. Below the date, the location "Local: Auditório escolar" and time "Hora: 11:45h" are listed. The support information "Apoio: Turmas de Português/Espanhol" and "Tuna Académica do Liceu de Évora" is also present, accompanied by a small logo of the Tuna Académica.

**Poesia Ibérica**

Vem conhecer-nos!

Dia: 16 de Maio de 2012 

Local: Auditório escolar Hora: 11:45h

Apoio: Turmas de Português/Espanhol  
Tuna Académica do Liceu de Évora 

# SER ESAG, ESTAR NO MUNDO

## POESIA IBÉRICA

No dia 16 de maio pelas 11 horas e 45 minutos teve início, no auditório escolar, a atividade cultural proposta pelas alunas estagiárias, sob o título: “**Poesia Ibérica**”. Para a realização deste projeto contamos com a participação dos alunos do 9º B, 9º C, 10º H1, 11º H1, 12º H1 e 12º CT1, das nossas orientadoras, a professora Paula Seixas e a professora Elsa Nunes, das áreas disciplinares do Português e do Espanhol, tendo como eixo temático o título: **SER ESAG, ESTAR NO MUNDO**<sup>i</sup>.

Estiveram presentes a título de convite<sup>i</sup> o Professor Doutor António Ricardo Mira da Universidade de Évora, como nosso orientador de estágio e ao Diretor da Escola André de Gouveia, o Professor João Paulo Carvalho.

O projeto cultural baseou-se na declamação de poemas e na elaboração das respetivas biografias realizadas pelos próprios alunos.

A declamação de poemas, que incidiu em poemas de poetas portugueses e espanhóis, foi acompanhada pela Tuna Académica do Liceu de Évora que muito prontamente se disponibilizou para participar neste evento.

A presente atividade tinha como objetivo cimeiro promover o gosto pela poesia e pela leitura, desenvolver a competência da expressão oral, da compreensão oral e da expressão escrita. Conhecer e/ou aprofundar, ainda, conhecimentos sobre poetas portugueses e espanhóis, promovendo o conhecimento da cultura espanhola e portuguesa.

Para o bom desenvolvimento do projeto foram criadas fichas de participação<sup>ii</sup> que foram posteriormente entregues e preenchidas pelos alunos, como inscrição para a declamação de poemas e para a elaboração das respetivas biografias. A divulgação do referido projeto baseou-se na criação de panfletos culturais<sup>iii</sup>, afixados no espaço escolar e na criação de elementos direcionais colados no chão, para indicar o lugar de realização da atividade.



O anfiteatro foi decorado com as respetivas biografias elaboradas pelos alunos, que foram colocadas na parede. Os poemas foram colocados nos apoios das cadeiras, para despertar o interesse dos alunos e outras pessoas que estivessem a assistir. As bandeiras portuguesa e espanhola também estiveram expostas no anfiteatro, bem como, algumas grandes obras de autores como Camões, Fernando Pessoa e Miguel de Cervantes.

A Tuna Académica do Liceu, representada por dois alunos, apresentou-se vestida a rigor com o traje característico, para um evento desta categoria.

No final da atividade, foi entregue a todos os participantes um marcador de livros<sup>iv</sup>, elaborado propositadamente pelas alunas estagiárias, para o efeito. Como forma de agradecimento, as alunas estagiárias ofereceram, posteriormente, à Tuna Académica um porta-retratos com a foto da sua participação na atividade.

É de referir que na presente atividade estava incluída a divulgação/apresentação de um livro escrito por alunos e professores de anos anteriores e que de forma positiva, colaboraram e enriqueceram a apresentação da atividade de Poesia Ibérica.

Consideramos que o balanço da atividade foi positivo e bastante satisfatório, não só pela forma disciplinada e divertida com que os alunos se comportaram, como também pela participação exaustiva de todos os elementos. A nosso ver, foram sem dúvida, uns 90 minutos muito bem passados, não só a nível cultural como inter-relacional, em que alunos, professores e professoras estagiárias tiveram a oportunidade de estreitar algumas relações, o que nem sempre é possível fazer na sala de aula. Foi possível, através deste momento, valorizar e enriquecer a relação professor aluno, fora das quatro paredes da sala de aula. Devemos dizer que esta atividade superou as nossas expectativas, uma vez que estávamos receosas pelo comportamento e pela atitude dos alunos, não sabendo se estes iriam aderir à atividade, tanto na participação para a sua realização como também no decorrer da própria atividade. Na realidade tivemos uma alegre surpresa pois os alunos foram os atores principais desta atividade, que no fundo era para eles, revelando empenho, interesse, comprometimento e até orgulho no trabalho realizado por eles.



**CENTRO DE APOIO AO PROFESSOR**  
Rua do Restaurado, 365 - 4070-023 PORTO

**INTERNET**  
[www.espacoProfessor.pt](http://www.espacoProfessor.pt)

**LINHA DO PROFESSOR**  
707 22 33 66

**ESPAÇOS PROFESSOR**  
Rua do Restaurado, 365  
CALLEIA R. DE JOSÉ MATEUS, 9  
4004-411 - Estarreja - Portugal

# Certificado

Certificamos que \_\_\_\_\_  
participou no Encontro de Educação subordinado ao tema  
"UTILIZAÇÃO DE SÉRIES ESPANHOLAS LEGENDADAS EM ELE"  
realizado no dia 28-02-2009, no Hotel Real Bellavista

Porto, 28 de Fevereiro de 2009

Centro de Apoio ao Professor

PORTO EDITORA LDR  
Rua do Restaurado, 365

## Anexo 44 - Diploma de Español como Lengua Estrangeira (DELE)



### NOTIFICACIÓN DE CALIFICACIÓN

## NIVEL C2



El candidato cuyos datos constan a continuación ha obtenido los resultados que se reseñan en las pruebas celebradas en **noviembre 2010**, conducentes a la obtención del Diploma de Español como Lengua Extranjera:

#### Datos personales:

Apellidos: **FILIFE DA SILVA**

Nombre: **CARLA MARIA**

Fecha de nacimiento: **30/01/1997**  
día - mes - año

Lugar de nacimiento: **CASTELO BRANCO**

País de nacimiento: **PORTUGAL**

Género: **M** H (hombre) Código de inscripción: **10110662005010007**  
M (mujer) Adscripción: **Instituto Cervantes de Lisboa**

#### Resultados obtenidos en las pruebas:

	GRUPO 1		GRUPO 2	GRUPO 3	
	Comprensión de lectura	Expresión escrita	Gramática y Vocabulario	Comprensión auditiva	Expresión oral
Puntuación máxima	15 puntos	20 puntos	20 puntos	15 puntos	30 puntos
Puntuación mínima exigida	24,5 puntos		14 puntos	31,5 puntos	
Puntuación obtenida	<b>24.5 puntos</b>		<b>16.0 puntos</b>	<b>36.63 puntos</b>	
<b>CALIFICACIÓN GLOBAL</b>	<b>APTO</b>				

En caso de que no esté usted de acuerdo con la puntuación obtenida, le comunicamos que el plazo para presentar solicitudes de revisión de las pruebas finaliza el día **30 de abril de 2011**, y que éstas deberán remitirse al Departamento de Certificación Lingüística del Instituto Cervantes haciendo constar de forma breve y concisa el objeto de reclamación. Las solicitudes deberán remitirse firmadas y fechadas y en ellas se incluirá una dirección postal de contacto.

Este documento acredita la obtención del Diploma de Español como Lengua Extranjera **NIVEL C2** solo si la calificación global es de **APTO**, en cuyo caso el Instituto Cervantes expedirá el diploma correspondiente.

Madrid, 22 febrero de 2011

José Ramón Barrondo Rodríguez  
Jefe del Dpto. de Certificación Lingüística

Dirección Académica  
Instituto Cervantes  
C/ Alcalá, 49  
E-28014 Madrid (España)  
Tel.: +34 91 436 7600 / 885 6100  
Fax: +34 91 587 0098  
<http://diplomas.cervantes.es>

*Si se observa algún error u omisión en los datos personales, se ruega comunicación al Instituto Cervantes:  
[diplomas@cervantes.es](mailto:diplomas@cervantes.es)*



Por el presente documento el COLEGIO DELIBES

## Certifica

que la estudiante CARLA SILVA ha asistido  
a un Curso Intensivo de Lengua Española y Cultura  
en el nivel Avanzado Alto con una duración de  
veinticinco horas lectivas por semana desde  
el día 1 de Septiembre de 2008 hasta el 12 de Septiembre de 2008.

Y para que así conste a todos los efectos, firmo el presente  
documento en Salamanca a 12 de Septiembre de 2008.

Fdo. Carolina Sánchez Pardo  
directora



---