



Ministério da Educação

Direcção Regional de Educação do Alentejo
Agrupamento N.º2 de Évora - 135549
Escola Sede: EBI de André de Resende - 340212
Av. Gago Coutinho 7005-135 Évora
Internet: <http://eb23andrereseende.net> e-mail: info@eb23andrereseende.net
NIF: 600 082 318



PROJECTO EDUCATIVO

2013

Projecto Educativo

2010



Ministério da Educação

Direcção Regional de Educação do Alentejo
Agrupamento N.º2 de Évora - 135549
Escola Sede: EBI de André de Resende - 340212
Av. Gago Coutinho 7005-135 Évora
Internet: <http://eb23andresende.net> e-mail: info@eb23andresende.net
NIF: 600 082 318



“(...) o homem pode ajudar o seu próximo a tornar-se pensador e, assim, a tornar-se autónomo e auto-determinado.”

Bruner

ÍNDICE

1. INTRODUÇÃO	4
2. CONTEXTO SÓCIO-CULTURAL DO AGRUPAMENTO N.º 2 DE ÉVORA	5
3. CARACTERIZAÇÃO DO AGRUPAMENTO EM 2009/2010	8
3.1. ESTABELECIMENTOS QUE CONSTITUEM O AGRUPAMENTO:.....	8
3.2. ALUNOS.....	9
3.2.1. <i>Distribuição dos alunos por nível/ciclo de ensino e ano de escolaridade</i>	<i>9</i>
3.2.2. <i>Distribuição dos alunos (turmas, Educação Especial e ASE) por estabelecimento de ensino.....</i>	<i>9</i>
3.3. OFERTAS EDUCATIVAS.....	11
3.3.1. <i>Curriculares Alternativas.....</i>	<i>11</i>
3.3.2. <i>Unidade de Apoio à Multideficiência.....</i>	<i>11</i>
3.3.3. <i>Complemento e Enriquecimento Educativo</i>	<i>11</i>
3.4. PESSOAL DOCENTE E NÃO-DOCENTE.....	12
3.5. ORGANIZAÇÃO FUNCIONAL E ADMINISTRATIVA DO AGRUPAMENTO (EM ANEXO).....	12
3.6. RECURSOS FÍSICOS	13
3.7. ENCARREGADOS DE EDUCAÇÃO	14
3.7.1. <i>Jardim de Infância.....</i>	<i>14</i>
3.7.2. <i>1.º Ciclo.....</i>	<i>14</i>
3.7.3. <i>2.º Ciclo.....</i>	<i>15</i>
3.7.4. <i>3.º Ciclo.....</i>	<i>16</i>
3.8. PARCERIAS	17
4. VALORES E PRINCÍPIOS	18
5. METAS.....	19
6. OBJECTIVOS E ESTRATÉGIAS (POR REFERÊNCIA ÀS METAS).....	20
7. AVALIAÇÃO	28
8. ANEXOS.....	29

1. INTRODUÇÃO

O Projecto Educativo é um instrumento do exercício da autonomia das escolas, consagrado no Decreto-Lei nº75/2008, de 22 de Abril. Citando o normativo, à Escola “*está confiada uma missão de serviço público que consiste em dotar todos e cada um dos cidadãos das competências e conhecimentos que lhes permitam explorar plenamente as suas capacidades, integrar-se activamente na sociedade e dar um contributo para a vida económica, social e cultural do País.*”

O mesmo normativo define “Projecto Educativo” como “*o documento que consagra a orientação educativa do agrupamento de escolas (...), elaborado e aprovado pelos seus órgãos de administração e gestão para um horizonte de [quatro] anos, no qual se explicitam os princípios, os valores, as metas e as estratégias segundo os quais o agrupamento de escolas (...) se propõe cumprir a sua função educativa.*”

Projecto educativo e autonomia de escola são dois conceitos complementares, pelo que o primeiro deve conter potencialidades e apontar para acções que conduzam ao desenvolvimento da segunda, não descurando a mobilização da comunidade educativa.

Na elaboração do nosso Projecto Educativo tivemos em consideração o Projecto de Intervenção da Directora, as recomendações da Avaliação Externa de 2007 e os dados da Avaliação Interna do Agrupamento. Pensámos, fizemos pensar e ouvimos. Concordámos que as metas e os objectivos a atingir deverão estar associados ao combate ao abandono do sistema de ensino, à melhoria dos resultados escolares dos alunos e da qualidade do seu sucesso educativo, à melhoria das condições de trabalho de todos os intervenientes, das relações inter-pessoais e entre organizações da comunidade.

Deste modo, o nosso Projecto Educativo constitui um referencial para o presente e o futuro próximo do Agrupamento, assumindo-se como um documento enquadrador que dá sentido às acções quer individuais quer das diversas equipas de trabalho do Agrupamento e de cada uma das suas escolas.

2. CONTEXTO SÓCIO-CULTURAL DO AGRUPAMENTO N.º 2 DE ÉVORA

Os estabelecimentos de educação e ensino do Agrupamento n.º 2 de Évora distribuem-se pelas Juntas de Freguesia dos Bairros de Nossa Senhora da Saúde, da Horta das Figueiras e da Freguesia de São Vicente do Pigeiro (Vendinha). Pode-se afirmar que é um Agrupamento com uma área de intervenção próxima, pois, exceptuando o JI/EB1 da Vendinha, todas as restantes instituições educativas estão próximas entre si e da escola sede.

O **Jardim de Infância e a EB1 da Vendinha** situam-se na Vendinha, Freguesia de S. Vicente do Pigeiro. É uma freguesia em que as principais actividades económicas são a Agricultura, a Vinicultura, a Pecuária, a Panificação, o Comércio e Serviços (<http://www.jf-pigeiro.pt/>).

Situada junto do Rio Degebe, com fauna e flora típicas da planície alentejana, salientam-se, do património cultural da Freguesia de S. Vicente do Pigeiro, a Igreja Matriz, a Capela da Vendinha, a Capela de Nossa Senhora da Piedade, o Monte da Abegoaria do séc. XVIII considerado monumento nacional, Montes Claros, que pertenceu à Companhia de Jesus, dois Cruzeiros, os Lavadouros Públicos, o Palácio dos Coguminhos e a Anta do Viseu.



Igreja Matriz



Capela da Vendinha



Capela de Nossa Senhora da Piedade



Lavadouros Públicos



Anta do Viseu



Rio Degebe

Dispõe de equipamentos sociais, como o posto de saúde, o lar de 3.^a idade e centro de dia e um campo de jogos. São também importantes as colectividades, como o Grupo Desportivo e Cultural Vendinhense, o Grupo Columbófilo Manuel Janeiro, a Associação de Caça e Pesca do Degebe e a Associação Juvenil de S. Vicente do Pigeiro.

A **EB1 do Rossio de S. Brás**, uma escola construída em 1948, situa-se no Rossio e pertence actualmente à Freguesia da Horta das Figueiras, resultante do desmembramento da parte extramuros da antiga Freguesia da Sé (1997) (<http://www.evora.net/jfhortafigueiras/default.htm>). Nesta escola está sediada uma das três Bibliotecas Escolares do Agrupamento.

A Freguesia da Horta das Figueiras incorpora duas vertentes económicas: uma moderna, associada ao Parque Industrial (com a produção de materiais tecnológicos), ao turismo e ao comércio, e outra vertente mais tradicional, ligada à pecuária, ao artesanato em madeira pintado à mão, a artigos em cobre e chifre e aos curtumes.

No Rossio de S. Brás ainda hoje se realizam as feiras mensais das Terças-feiras e a Feira de S. João, local de diversão e mostra das actividades económicas e culturais da região.

Do seu património arquitectónico referem-se a **Ermida de São Brás**, mandada construir por D. João II, o **Chafariz do Rossio de São Brás**, provavelmente mandado construir em 1592 por D. Filipe II, o **Monumento aos Mortos da Grande Guerra** e o **Convento dos Remédios**, onde actualmente está localizado o **Conservatório Regional de Évora – Eborae Musica**.



Ermida de São Brás



Chafariz do Rossio de São Brás



Monumento aos Mortos da Grande Guerra



Convento dos Remédios

As **EB1 do Bairro do Chafariz d'El-Rei, do Bairro da Câmara, da Avenida Heróis do Ultramar e do Bairro da Comenda**, os **Jardins de Infância do Bairro de Santo António e do Bairro Garcia de Resende** e a **Escola Básica Integrada de André de Resende** estão localizados na Freguesia de Nossa Senhora da Saúde (<http://www.evora.net/senhoradasaude/historial.htm>).

Esta freguesia foi criada em 20 de Junho de 1997 pela Assembleia da República. Coexistem, ainda hoje, as componentes rural e urbana, mas cada vez mais se tem vindo a diluir essa diferenciação, não só pelo menor número de pessoas ligadas à agricultura e pecuária, como ainda pela procura do campo para construção de habitação principal. É uma freguesia dinâmica com diversas associações recreativas e prestação de serviço público na própria Junta de Freguesia, onde existe também uma biblioteca.

Na Escola sede e na EB1 do Bairro da Câmara estão localizadas as outras duas Bibliotecas Escolares do Agrupamento.

A Praceta Infante D. Henrique – Zona da Nau, como é popularmente conhecida – constitui uma referência e pequena centralidade da Cidade.

Do seu património arquitectónico salientam-se o **Chafariz d'El-Rei**, mandado construir por D. Manuel I em 1497, a **Ermida de Santa Bárbara do Degebe**, dos finais do séc. XVIII, e o **Cruzeiro de Degebe**, na margem direita do rio com o mesmo nome.



Chafariz d'El-Rei



Ermida de Santa Bárbara do Degebe



Cruzeiro de Degebe

São igualmente de realçar a Quinta do Sande (séc. XV) e a Quinta do Brigadeiro (séc. XVIII).

3. CARACTERIZAÇÃO DO AGRUPAMENTO EM 2009/2010

3.1. Estabelecimentos que constituem o Agrupamento:

- Jardim de Infância do Bairro de Santo António
- Jardim de Infância do Bairro Garcia de Resende
- Jardim de Infância da Vendinha
- Escola Básica do 1.º Ciclo da Vendinha
- Escola Básica do 1.º Ciclo do Rossio de S. Brás
- Escola Básica do 1.º Ciclo do Bairro do Chafariz d'El Rei
- Escola Básica do 1.º Ciclo do Bairro da Câmara
- Escola Básica do 1.º Ciclo da Avenida Heróis do Ultramar
- Escola Básica do 1.º Ciclo do Bairro da Comenda
- Escola Básica Integrada de André de Resende (escola sede)

3.2. Alunos

3.2.1. Distribuição dos alunos por nível/ciclo de ensino e ano de escolaridade

Nível/Ciclo de Ensino	Ano	N.º de Alunos	
Pré-Escolar	----	70	
1.º Ciclo do Ensino Básico	1.º	127	583
	2.º	141	
	3.º	158	
	4.º	157	
2.º Ciclo do Ensino Básico	5.º	194	354
	6.º	160	
3.º Ciclo do Ensino Básico	7.º	190	437
	8.º	133	
	9.º	114	
Ensino Secundário	EFA	4	4
Total		1448	

3.2.2. Distribuição dos alunos (turmas, Educação Especial e ASE) por estabelecimento de ensino

Jardins-de-Infância	N.º de Turmas	N.º de Alunos	N.º de Alunos DL n.º 3/2008	Nº de Alunos A.S.E.
B.º Stº António	1	14	0	8
B.º Garcia de Resende	2	50	0	6
Vendinha	1	6	0	6
Total	4	70	0	20

EB1	N.º de Turmas	N.º de Alunos	N.º de Alunos DL n.º 3/2008	N.º de Alunos A.S.E.
Rossio de S. Brás	2 – 1.º ano 3 – 2.º ano 2 – 3.º ano	152	6	44
Chafariz d'El-Rei	1 – 1.º ano 1 – 2.º ano 1 – 3.º ano 1 – 4.º ano	90	3	17
Bairro da Câmara	1 – 1.º ano 1 – 2.º ano 1 – 3.º ano 1 – 4.º ano	93	5	34
Heróis do Ultramar	1 – 1.º ano 1 – 2.º ano 1 – 3.º ano 1 – 4.º ano	85	9	36
Bairro da Comenda	1 – 1.º ano 2 – 3.º ano 1 – 4.º ano	88	3	34
Vendinha	1 (do 1.º ao 4.º ano)	14	3	10
Total	24	522	29	175

EBI de André de Resende	N.º de Turmas	N.º de Alunos	N.º de Alunos DL nº 3/2008	N.º de Alunos A.S.E.
1.º Ciclo	3 – 4.º ano	61	10	10
2.º Ciclo	8 – 5.º ano 6 – 6.º ano	353	17	103
3.º Ciclo	8 – 7.º ano 5 – 8.º ano 6 – 9.º ano	437	33	108
Secundário / EFA	1 – 12.º ano	5	0	0
Total	37	856	60	221

3.3. Ofertas Educativas

3.3.1. Curriculares Alternativas

Nível/Ciclo de Ensino	Anos/turmas	Nº de Alunos
2.º Ciclo	5.º A – Ensino Artístico Articulado da Música	28
	5.º H – Percurso Curricular Alternativo	14
3.º Ciclo	7.º G – CEF/T2 – Instalação e Reparação de Computadores	13
	7.º H – CEF/T2 – Instalação e Reparação de Computadores	10
	9.º E – CEF/T2 – Jardinagem e Espaços Verdes	9
	9.º F – CEF/T3 – Práticas Técnico-Comerciais	14
Ensino Secundário	EFA	4
Total	7	92

3.3.2. Unidade de Apoio à Multideficiência

Ciclo de ensino	Ano de escolaridade	Nº de alunos
1.º Ciclo	1.º ano	1
	3.º ano	1
	4.º ano	1
2.º Ciclo	6.º ano	1
3.º Ciclo	7.º ano	1
Total		5

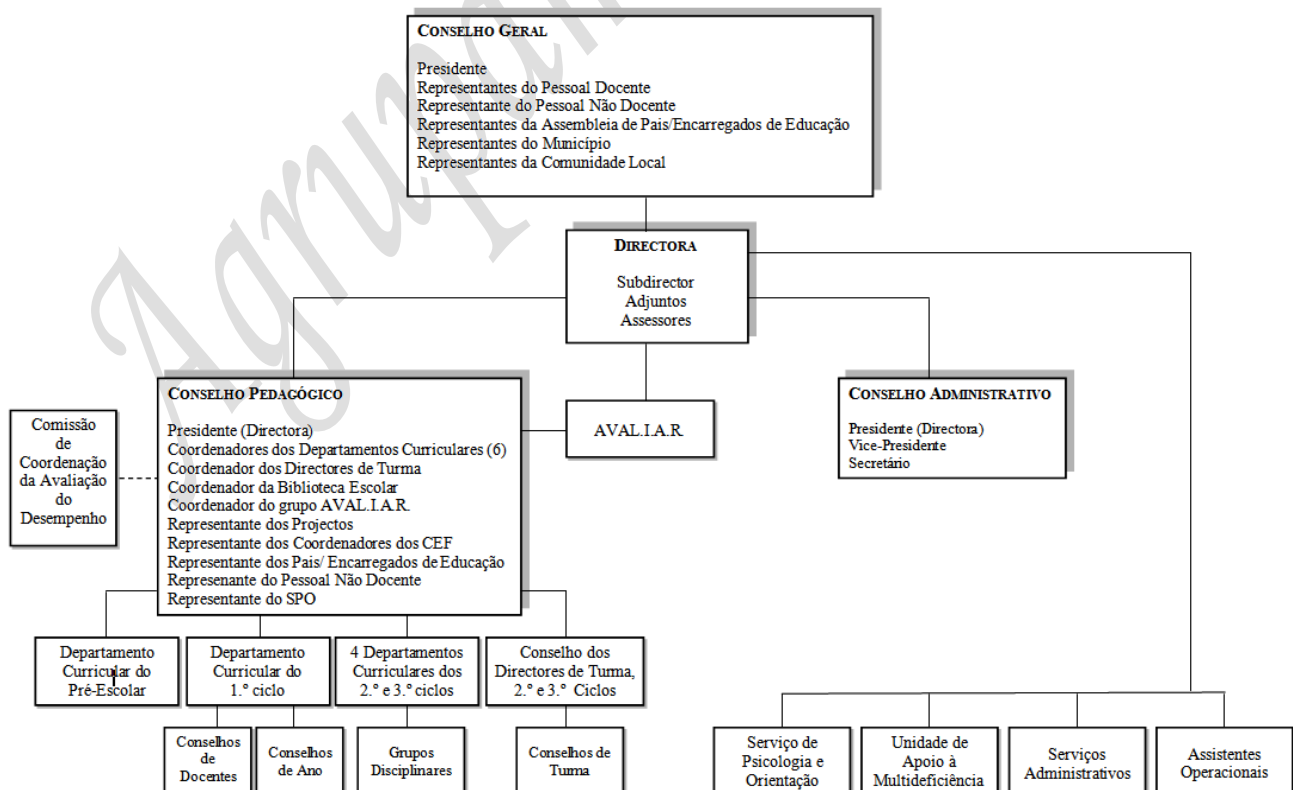
3.3.3. Complemento e Enriquecimento Educativo

Pré-escolar	Componente de Apoio à Família
1.º Ciclo	Atividades de Enriquecimento Curricular: - Educação para a Cidadania - Atividades Físicas e Desportivas - Inglês - Música - Jogos Matemáticos - Dança - Apoio ao Estudo - Natação
2.º e 3.º Ciclos	- Sala de Estudo - Tutorias - Clube “Estórias da História” - Clube de Gravura - Clube do Azulejo - Clube Solidário - Clube de Escrita Criativa - Clube de Educação Sexual - Clube dos Jogos Matemáticos - Desporto Escolar (Basquetebol, Voleibol, Ténis e actividades físicas para alunos com NEE)

3.4. Pessoal Docente e Não-Docente

Estabelecimento		N.º Docentes	N.º Pessoal Não Docente
J.I. Bairro St.º António		1	2
J.I. Bairro Garcia de Resende		2	4
J.I. da Vendinha		1	1
EB1 do Rossio de S. Brás		9	8
EB1 Chafariz d'El Rei		5	4 (1 tarefeiro)
EB1 do Bairro da Câmara		4	5 (1 tarefeira)
EB1 Av.ª Heróis do Ultramar		4	3 (1 tarefeira)
EB1 do Bairro da Comenda		4	4 (2 tarefeiras)
EB1 da Vendinha		1	1
EBI André de Resende – 4.ºs anos		4	2
EBI André de Resende – 2.º e 3.º Ciclos		70	16 Assistentes Operacionais 7 AOs afectos ao bar/cozinha 10 Administrativos
Agrupamento	Apoios Educativos 1.º Ciclo	5	---
	Educação Especial/ U.A.M.	4	2 (1 tarefeira) ½ Terapeuta da fala ½ Fisioterapeuta
	Serviço de Psicologia e Orientação	---	1
Total		114	71

3.5. Organização Funcional e Administrativa do Agrupamento (em anexo)



3.6. Recursos Físicos

Tipos de Instalação	Jardins de Infância			Escolas Básicas do 1º Ciclo						Escola sede ^a
	Stº António	G. Resende	Vendinha	Rossio	Chaf. d'El Rei	B. Câmara	Heróis Ultramar	B. Comenda	Vendinha	
Biblioteca Escolar				✓		✓				✓
Lab. CFQ										✓
Lab. CN										✓
Lab. Informática										✓
Salas EVT/ EV/ET										✓
Salas de Educação Musical										✓
Refeitório/Cantina	✓	b	✓ ^c	✓	✓	✓	✓	✓	✓ ³	✓
Bufete/Bar										✓
Papelaria										✓
Reprografia										✓
Pavilhão Desportivo		✓ ^d								✓
Campo de jogos				✓	✓	✓	✓	✓		✓
Espaço exterior (recreio)	✓	✓	✓	✓	✓	✓	✓	✓	✓	✓
Posto de Socorros										✓
Sala Assoc. Pais/EE										✓
Sala Polivalente					✓		✓	✓		✓
Gab. de Psicologia										✓
Gab. Atend. Alunos										✓
Sala Pess. Docente		✓		✓	✓	✓	✓	✓		✓
Sala Pess. Não-Docente										✓

^a A escola sede aguarda a realização de obras de requalificação.

^b As crianças do JI Garcia de Resende utilizam o refeitório da EB1 Heróis do Ultramar.

^c Trata-se do mesmo equipamento.

^d Sala de actividade física.

3.7. Encarregados de Educação

3.7.1. Jardim de Infância

Encarregados de Educação Segundo o Nível de Escolaridade Completo e o Sexo

Sem instrução			1.º Ciclo			2.º Ciclo			3.º Ciclo			Secundário			Médio/Superior			Total		
H	M	HM	H	M	HM	H	M	HM	H	M	HM	H	M	HM	H	M	HM	H	M	HM
1	1	2	3	3	6	3	5	8	12	10	22	3	13	16	5	13	18	27	45	72

Encarregados de Educação Segundo a Profissão Principal

Quadros superiores (adm. pública e empresa)			Profissões intelectuais e científicas			Técnicos e profissionais de nível intermédio			Pessoal administrativo e similares			Pessoal dos serviços e vendedores		
H	M	HM	H	M	HM	H	M	HM	H	M	HM	H	M	HM
1	0	1	1	2	3	5	9	14	0	4	4	4	16	20

Agricultura e pescas			Operários, artífices e similares			Operadores de instalações e máquinas e trabalhadores de montagem			Trabalhadores não qualificados			Forças armadas			Outros (domésticas, reformados, desempregados ...)			Total		
H	M	HM	H	M	HM	H	M	HM	H	M	HM	H	M	HM	H	M	HM	H	M	HM
0	2	2	3	3	6	2	0	2	3	0	3	1	0	1	4	10	14	13	46	59

3.7.2. 1.º Ciclo

Encarregados de Educação Segundo o Nível de Escolaridade Completo e o Sexo

Sem instrução			1.º Ciclo			2.º Ciclo			3.º Ciclo			Secundário			Médio/Superior			Total		
H	M	HM	H	M	HM	H	M	HM	H	M	HM	H	M	HM	H	M	HM	H	M	HM
6	5	11	7	39	46	13	56	69	15	63	77	33	148	181	30	161	191	104	472	576

Encarregados de Educação Segundo a Profissão Principal

Quadros superiores (adm. pública e empresa)			Profissões intelectuais e científicas			Técnicos e profissionais de nível intermédio			Pessoal administrativo e similares			Pessoal dos serviços e vendedores		
H	M	HM	H	M	HM	H	M	HM	H	M	HM	H	M	HM
3	18	21	23	97	120	9	40	49	8	71	79	20	75	95

Agricultura e pescas			Operários, artífices e similares			Operadores de instalações e máquinas e trabalhadores de montagem			Trabalhadores não qualificados			Forças armadas			Outros (domésticos, reformados, desempregados ...)			Total		
H	M	HM	H	M	HM	H	M	HM	H	M	HM	H	M	HM	H	M	HM	H	M	HM
0	3	3	6	20	26	5	2	7	9	67	76	4	0	4	15	80	96	104	472	576

3.7.3. 2.º Ciclo

Encarregados de Educação Segundo o Nível de Escolaridade Completo e o Sexo

Sem instrução			1.º Ciclo			2.º Ciclo			3.º Ciclo			Secundário			Médio/Superior			Total		
H	M	HM	H	M	HM	H	M	HM	H	M	HM	H	M	HM	H	M	HM	H	M	HM
2	4	6	11	35	46	14	25	39	13	25	38	22	81	103	30	92	122	92	262	354

Encarregados de Educação Segundo a Profissão Principal

Quadros superiores (adm. pública e empresa)			Profissões intelectuais e científicas			Técnicos e profissionais de nível intermédio			Pessoal administrativo e similares			Pessoal dos serviços e vendedores		
H	M	HM	H	M	HM	H	M	HM	H	M	HM	H	M	HM
4	14	18	21	60	81	10	25	35	2	30	32	12	42	54

Agricultura e pescas			Operários, artífices e similares			Operadores de instalações e máquinas e trabalhadores de montagem			Trabalhadores não qualificados			Forças armadas			Outros (domésticos, reformados, desempregados ...)			Total		
H	M	HM	H	M	HM	H	M	HM	H	M	HM	H	M	HM	H	M	HM	H	M	HM
2	1	3	13	15	28	5	1	6	7	53	60	11	0	11	9	17	26	96	258	354

3.7.4. 3.º Ciclo

Encarregados de Educação Segundo o Nível de Escolaridade Completo e o Sexo

Sem instrução			1.º Ciclo			2.º Ciclo			3.º Ciclo			Secundário			Médio/Superior			Total		
H	M	HM	H	M	HM	H	M	HM	H	M	HM	H	M	HM	H	M	HM	H	M	HM
0	8	8	14	30	44	6	37	43	13	45	58	21	91	112	22	140	162	76	351	427

Encarregados de Educação Segundo a Profissão Principal

Quadros superiores (adm. pública e empresa)			Profissões intelectuais e científicas			Técnicos e profissionais de nível intermédio			Pessoal administrativo e similares			Pessoal dos serviços e vendedores		
H	M	HM	H	M	HM	H	M	HM	H	M	HM	H	M	HM
8	33	41	13	64	77	7	39	46	9	45	54	10	28	38

Agricultura e pescas			Operários, artífices e similares			Operadores de instalações e máquinas e trabalhadores de montagem			Trabalhadores não qualificados			Forças armadas			Outros (domésticos, reformados, desempregados ...)			Total		
H	M	HM	H	M	HM	H	M	HM	H	M	HM	H	M	HM	H	M	HM	H	M	HM
1	2	3	16	16	32	3	2	5	6	73	79	5	0	5	5	38	43	83	340	423

Nota:

Por vezes, há desfasamento entre:

- o número total de alunos de um determinado ciclo de escolaridade e o número total de encarregados de educação;
- o número total segundo o nível de escolaridade e o sexo e o número total segundo a profissão principal.

Este facto acontece porque alguns educadores, alguns professores titulares das turmas do 1.º ciclo e alguns directores de turma dos 2.º e 3.º ciclos possuem um incompleto registo biográfico dos seus alunos. O aperfeiçoamento do conhecimento dos dados referentes aos nossos alunos será um aspecto a ter em conta na caracterização a fazer nos próximos anos lectivos de vigência deste Projecto Educativo.

3.8. Parcerias

- Associação Comercial do Distrito de Évora
- Associação de Gravadores de Évora
- Associação de Jovens Empresários
- Bibliotecas Escolares BIBCOM
- Câmara Municipal de Évora
- Cáritas Diocesana de Évora
- Centro de Saúde de Évora
- Conservatório Regional de Évora – *Eborae Musica*
- Cruz Vermelha Portuguesa
- Fundação Eugénio de Almeida
- Grupo Desportivo e Recreativo André de Resende
- Junta de Freguesia da Horta das Figueiras
- Junta de Freguesia da Senhora da Saúde
- Junta de Freguesia de S. Vicente do Pigeiro
- Ministério do Trabalho e da Solidariedade Social
- Universidade de Évora

4. VALORES E PRINCÍPIOS

*“Não há, não,
Duas folhas iguais em toda a criação.
Ou nervura a menos, ou célula a mais,
Não há, de certeza, duas folhas iguais.”*

António Gedeão

Segundo a UNESCO, numa sociedade em rápida mutação, recomenda-se que o aluno “aprenda a adquirir conhecimentos”, “aprenda a fazer”, “aprenda a conviver” e “aprenda a ser”. Após o seu percurso escolar, deve conhecer e saber explicar o que o rodeia, conseguir resolver problemas, saber utilizar as tecnologias na sua vida pessoal e profissional, comunicar eficazmente em âmbito laboral e social, utilizar a sua língua materna e línguas estrangeiras, a agir segundo valores cívicos e pessoais essenciais.

Num contexto de permanente mudança, que é um imperativo dos nossos dias, propomos preparar os nossos jovens de hoje para os desafios do amanhã, no tempero dos valores duma sociedade democrática: a Autonomia, a Solidariedade, a Tolerância, a Responsabilidade, o Civismo, o Respeito e a Valorização do trabalho. Para tal estabelecemos os princípios de Qualidade, Equidade e Diferenciação, Inovação e Rigor, princípios estruturantes de uma escola que se pretende venha a cumprir com excelência a missão de Educar.

5. METAS

1. Promover a educação para todos^e.
2. Melhorar a qualidade do sucesso educativo^f.
3. Adequar o currículo ao contexto.
4. Melhorar a qualidade do desempenho do pessoal docente e do não-docente.
5. Fomentar um bom clima relacional entre os elementos da comunidade educativa.
6. Promover a valorização e a rentabilização dos espaços escolares.
7. Aprofundar as relações do Agrupamento com a comunidade.
8. Promover uma Escola Ecológica.

^e Anexar anualmente as metas de redução do abandono escolar.

^f Anexar anualmente as metas do sucesso educativo.

6. OBJECTIVOS E ESTRATÉGIAS (por referência às metas)

Meta 1: Promover a educação para todos.

Objectivos:

- 1.1. Diversificar a oferta educativa, adequando-a aos interesses e às necessidades do público-alvo;
- 1.2. Melhorar a qualidade da resposta educativa aos alunos com necessidades educativas especiais;
- 1.3. Prevenir o abandono escolar.

Estratégias:

- Orientação escolar e vocacional pelo Serviço de Psicologia e Orientação;
- Manutenção de turmas de PCA, de CEF e de EFA, atendendo a determinados perfis, diversificando as ofertas e as saídas profissionais;
- Programa de Português para alunos estrangeiros;
- Criação da Unidade de Apoio à Multideficiência (apoio de fisioterapia, terapia da fala, psicologia educacional e apoio educativo especializado);
- Articulação dos professores da Educação Especial com os professores dos alunos aos quais aqueles prestam apoio;
- Apoio directo aos alunos com NEE, por parte do professor de Educação Especial, no contexto de sala de aula ou sala de apoio, sempre que necessário;
- Criação de ateliês / actividades funcionais e de formação pré-profissional para os alunos com dificuldades de aprendizagem e/ou com necessidades educativas especiais;
- Programa de Tutorias para alunos que necessitem de acompanhamento na sua vida escolar;
- Investigação dos factores geradores de abandono/insucesso escolar e de dificuldades de integração;
- Articulação com os serviços da Segurança Social e outros vocacionados para a protecção e orientação das crianças e jovens;
- Adesão a programas de prevenção do abandono escolar.

Meta 2: Melhorar a qualidade do sucesso educativo.**Objectivos:**

- 2.1. Melhorar a qualidade das aprendizagens dos alunos nas diversas áreas curriculares;
- 2.2. Promover a sua educação global, nas componentes de saúde, desporto, civismo, ética, estética, tecnologia e ecologia;
- 2.3. Melhorar o ambiente educativo.

Estratégias:

- Reforço da articulação pedagógica entre os vários níveis de ensino e entre as várias escolas;
- Reforço da avaliação diagnóstica e da formativa;
- Implementação de aprendizagens significativas e de metodologias activas que promovam a curiosidade, a investigação, o estudo e o trabalho disciplinado;
- Reforço, em aula e nos espaços extra-curriculares, de práticas quotidianas que desenvolvam nos alunos a autonomia na aprendizagem;
- Realização de projectos interdisciplinares e interciclos;
- Desenvolvimento do Plano Nacional de Leitura;
- Continuação do Plano de Acção da Matemática;
- Reforço do ensino experimental das Ciências;
- Implementação de Planos de Recuperação, de Acompanhamento e de Desenvolvimento;
- Desenvolvimento de projectos em áreas como a saúde, educação ambiental, empreendedorismo e relações interpessoais;
- Implementação do Projecto “Educação para a Saúde e Educação Sexual”;
- Implementação do Programa de Desporto Escolar;
- Criação de salas de estudo;
- Apoio à família na ocupação dos tempos livres dos alunos;
- Definição de critérios de constituição de turmas;
- Definição de critérios de distribuição de serviço;
- Manutenção dos Quadros de Valor e de Excelência.

Meta 3: Adequar o currículo ao contexto.**Objectivos:**

- 3.1. Articular a acção educativa entre os diversos níveis de escolaridade.
- 3.2. Desenvolver a integração das TIC nos processos de ensino e de aprendizagem.
- 3.3. Integrar as Bibliotecas Escolares no desenvolvimento curricular.
- 3.4. Integrar componentes locais e regionais no currículo dos alunos.

Estratégias:

- Definição das aprendizagens essenciais de cada disciplina/ciclo;
- Articulação curricular vertical pré-escolar/1º C, 1º C/2º C e 2º C/3º C;
- Articulação horizontal de conteúdos e metodologias;
- Articulação entre os docentes dos vários ciclos;
- Integração das TIC nas actividades escolares;
- Promoção das literacias;
- Utilização dos recursos das Bibliotecas Escolares na planificação e realização de actividades educativas;
- Articulação das Bibliotecas Escolares com os Departamentos Curriculares;
- Criação de clubes e outras actividades de complemento e enriquecimento curricular;
- Diversificação da oferta da disciplina de Língua Estrangeira II, no 3.º Ciclo;
- Valorização da cultura regional (canto alentejano, folclore, jogos tradicionais e artesanato) nas Áreas de Enriquecimento Curricular (1.º Ciclo);
- Integração nos currículos, sempre que pertinente, de referências à realidade local;
- Participação dos pais/encarregados de educação nos Projectos Curriculares de Turma (do pré-escolar ao 3.º ciclo);
- Participação da comunidade local na realização de actividades de âmbito pedagógico;
- Visitas de estudo e intercâmbios escolares.

Meta 4: Melhorar a qualidade do desempenho do pessoal docente e do não-docente.

Objectivos:

4.1. Estabelecer áreas de formação prioritárias⁹;

4.2. Promover a formação contínua do pessoal docente e do não-docente;

4.3. Utilizar os dados da avaliação interna para a promoção do desenvolvimento profissional.

Estratégias:

- Inventariação das necessidades de formação, estabelecendo áreas prioritárias;
- Elaboração de planos de formação adequados às necessidades específicas do Agrupamento;
- Promoção de acções de formação interna utilizando os recursos disponíveis no Agrupamento e/ou nas entidades parceiras;
- Promoção de acções de formação externa em articulação com o Centro de Formação Beatriz Serpa Branco, Câmara Municipal de Évora, Universidade de Évora, Associações de Professores, Centro de Saúde, e outros;
- Articulação com estruturas hierárquicas superiores;
- Participação em colóquios, conferências e congressos;
- Divulgação de boas práticas.

⁹ Anexar, anualmente, as áreas de formação prioritárias.

Meta 5: Fomentar um bom clima relacional entre os elementos da comunidade educativa.

Objectivos:

- 5.1. Aumentar o grau de satisfação dos intervenientes no processo educativo;
- 5.2. Aumentar o envolvimento e a participação de todos na vida do Agrupamento, desenvolvendo uma cultura de pertença;
- 5.3. Promover a relação Escola/Família incentivando a intervenção activa e responsável dos pais/encarregados de educação na vida do Agrupamento.

Estratégias:

- Reconhecimento e valorização do esforço e do mérito pessoal e colectivo;
- Auscultação periódica dos coordenadores das diferentes equipas de trabalho para consideração dos seus pareceres na tomada de decisões;
- Valorização e divulgação dos trabalhos dos alunos;
- Promoção do trabalho cooperativo;
- Desenvolvimento de acções que envolvam os técnicos operacionais como parceiros no processo educativo dos alunos;
- Criação do Dia do Agrupamento;
- Criação do Hino do Agrupamento;
- Reforço da autoridade dos professores junto dos alunos e encarregados de educação, responsabilizando-os pelo cumprimento das regras estabelecidas no Estatuto do Aluno e no Regulamento Interno do Agrupamento;
- Reuniões dos Educadores/Professores Titulares de Turma/Directores de Turma com os Pais/Encarregados de Educação;
- Participação dos Pais/Encarregados de Educação nos órgãos/estruturas do Agrupamento (Conselho Geral, Conselho Pedagógico e Conselhos de Turma);
- Participação dos Pais/Encarregados de Educação em actividades do Plano Anual de Actividades;
- Sessões de esclarecimento para Pais/Encarregados de Educação sobre temáticas variadas;
- Melhoria da cooperação e dos circuitos de comunicação com os pais/encarregados de educação, nomeadamente através da sua associação e demais representantes;
- Simplificação do acesso à informação privilegiando os canais digitais (Intranet, página de Internet e blogues do Agrupamento).

Meta 6: Promover a valorização e a rentabilização dos espaços escolares.**Objectivos:**

- 6.1. Melhorar os espaços escolares adequando-os ao público-alvo;
- 6.2. Promover o apetrechamento dos diversos tipos de sala de aula com materiais didácticos adequados;
- 6.3. Zelar pela actualização do espólio das Bibliotecas Escolares;
- 6.4. Promover a manutenção e o embelezamento dos espaços exteriores;
- 6.5. Fomentar o cumprimento de normas de higiene e de segurança pessoal e colectiva.

Estratégias:

- Inventariação de recursos e equipamentos por edifício;
- Identificação de necessidades pelos coordenadores das diferentes estruturas do Agrupamento;
- Manutenção do horário das Bibliotecas escolares de acordo com o horário escolar;
- Criação em todas as escolas de infra-estruturas cobertas para convívio e recinto desportivo para os alunos;
- Desenvolvimento de acções que promovam o respeito de todos pelos espaços e pelos equipamentos escolares;
- Implementação do Plano Tecnológico (nomeadamente o apetrechamento das salas de aula com quadros interactivos);
- Requalificação dos espaços exteriores nomeadamente com a colocação de bancos e eliminação de pontos críticos que põem em causa a segurança;
- Solicitação da colaboração das autarquias (Câmara Municipal de Évora e Juntas de Freguesia) e de outros elementos da comunidade;
- Melhoria da qualidade de serviço do bar e das cantinas escolares, particularmente na implementação de uma alimentação saudável.

Meta 7: Aprofundar as relações do Agrupamento com a comunidade.

Objectivos:

7.1. Estabelecer parcerias com agentes da comunidade;

7.2. Fomentar a dimensão europeia da educação.

Estratégias:

- Integração de parceiros de âmbito diverso na realização de projectos;
- Articulação com Escolas Secundárias da Cidade, IEF, Centro de formação, Autarquia e Conselho Municipal da Educação;
- Criação de estágios profissionais para os alunos dos CEF;
- Protocolos com entidades diversas (CERCI/APPCDM, Centro de Saúde, Escola Segura, Juntas de Freguesia, Associação de idosos, empresas, micro-empresas, clubes);
- Protocolos com organismos (públicos ou privados) com vista à integração dos alunos com necessidades educativas especiais na vida activa;
- Colaboração na formação inicial de professores;
- Participação em efemérides da comunidade;
- Apoio ao desenvolvimento do Projecto BIBCOM;
- Implementação do projecto “Eco-Escolas” e candidatura à atribuição da Bandeira Verde.

Meta 8: Promover uma Escola Ecológica**Objectivos:**

8.1. Incrementar políticas de redução, reutilização e reciclagem;

8.2. Implementar acções de consciencialização e sensibilização de toda a Comunidade Escolar para a necessidade de ser assumir um modo de vida ecologicamente responsável;

8.3. Sensibilizar a Comunidade Escolar para o respeito pela Natureza (Meio Ambiente e o Mundo Animal).

Estratégias:

- Implementação de medidas que visem a correcta gestão dos diferentes resíduos produzidos pelo Agrupamento;
- Desenvolvimento de acções que concorram para a utilização racional da energia e para a diminuição do consumo de água;
- Participação em projectos e concursos de âmbito local, nacional e europeu;
- Acções de sensibilização para o respeito pela Natureza (Meio Ambiente e Mundo Animal), em parceria com a Associação de Pais e Encarregados de Educação.

7. AVALIAÇÃO

A avaliação do grau de concretização do Projecto Educativo, enquadrada pela Lei n.º 31/2002, compete a todas as estruturas do Agrupamento, nas respectivas áreas de acção.

A Biblioteca Escolar da Escola sede desenvolverá, anualmente, ao longo do corrente quadriénio, o processo de auto-avaliação, de acordo com as normas da Rede de Bibliotecas Escolares.

A equipa de avaliação interna, AVAL.I.A.R., especialmente vocacionada para a tarefa de auto-avaliação, propõe-se, em diferentes momentos do corrente quadriénio, os seguintes procedimentos (sem prejuízo de outros cuja necessidade se venha, eventualmente, a sentir):

- Investigação dos interesses escolares e profissionais dos alunos candidatos aos CEF;
- Definição anual de metas de sucesso e de redução do abandono escolar;
- Elaboração de relatórios anuais com indicadores de sucesso;
- Detecção de necessidades de formação do pessoal docente e do não-docente;
- Elaboração de estudos sobre cultura e clima escolares;
- Elaboração de estudos junto dos pais/encarregados de educação sobre grau de satisfação;
- Elaboração de relatórios anuais das condições higiénico-sanitárias da cantina e do bar e do cumprimento das normas de segurança;
- Estudo do impacto dos projectos europeus na organização escolar;
- Relatório, no fim do quadriénio, do grau de concretização do projecto educativo, com base nos relatórios parcelares, e recomendações para o futuro.

8. ANEXOS

Agrupamento N.º 2

Anexo 1

a) Metas de redução do abandono escolar para 2009/2010:

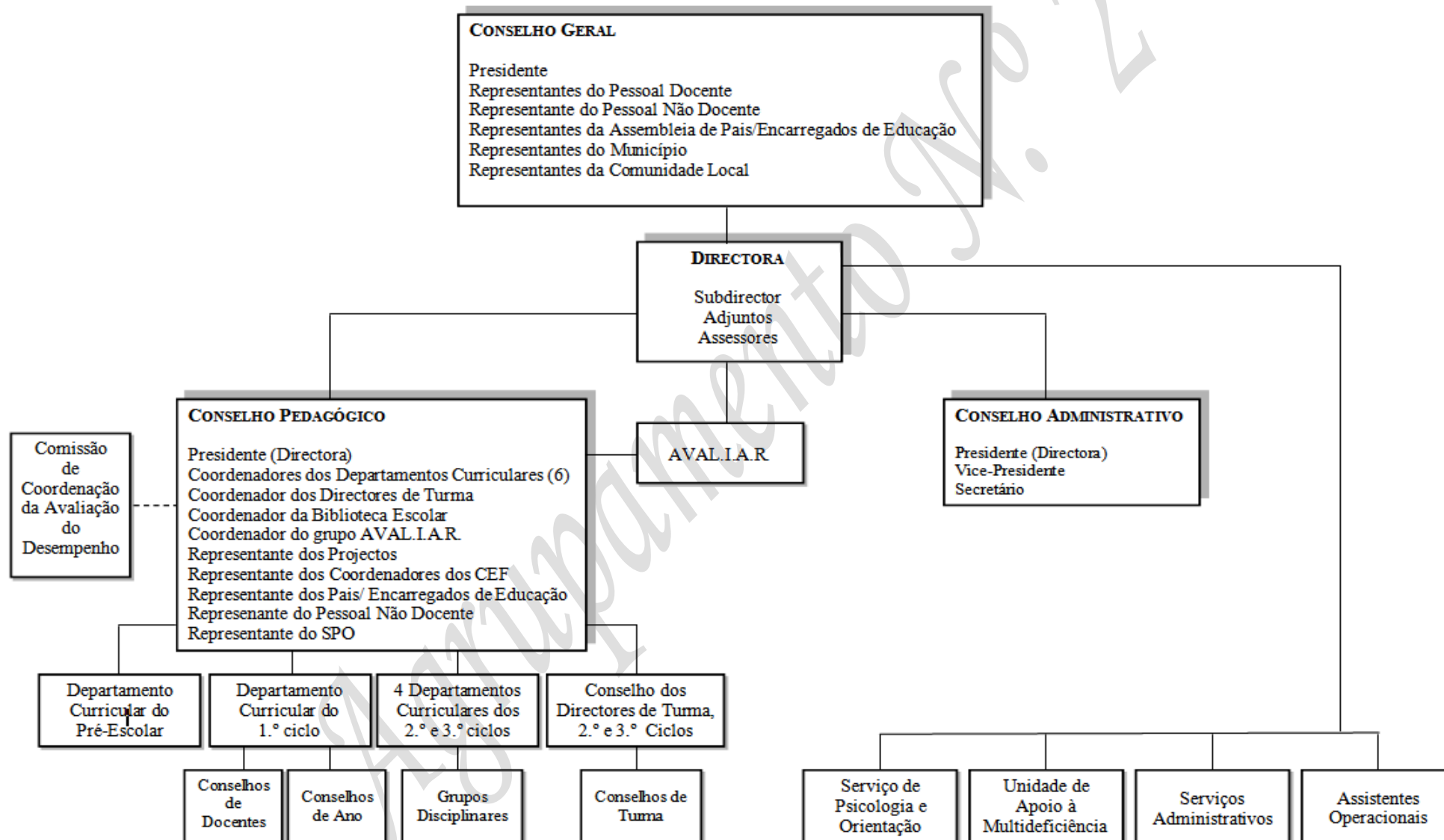
Anos	Metas
1.º Ciclo	0%
5.º	1%
6.º	1%
7.º	1%
8.º	1%
9.º	1%

b) Metas do sucesso educativo para 2009/2010:

Anos	Metas
1.º Ciclo	98%
5.º	95%
6.º	93,5%
7.º	95%
8.º	95%
9.º	95%

Anexo 2

Organograma (Organização Funcional e Administrativa do Agrupamento)





Ministério da
Educação

Direcção Regional de Educação do Alentejo
Agrupamento N.º 2 de Évora - 135549
Escola Sede: EBI de André de Resende - 340212
Av. Gago Coutinho 7005-135 Évora
Internet: <http://eb23andresesende.net> e-mail: info@eb23andresesende.net
NIF: 600 082 318

PROJECTO EDUCATIVO

(2010-2013)



Aprovado em reunião de CONSELHO GERAL a 12 de Julho de 2010